

เทศบาลนครปากเกร็ด



คู่มือการใช้งาน

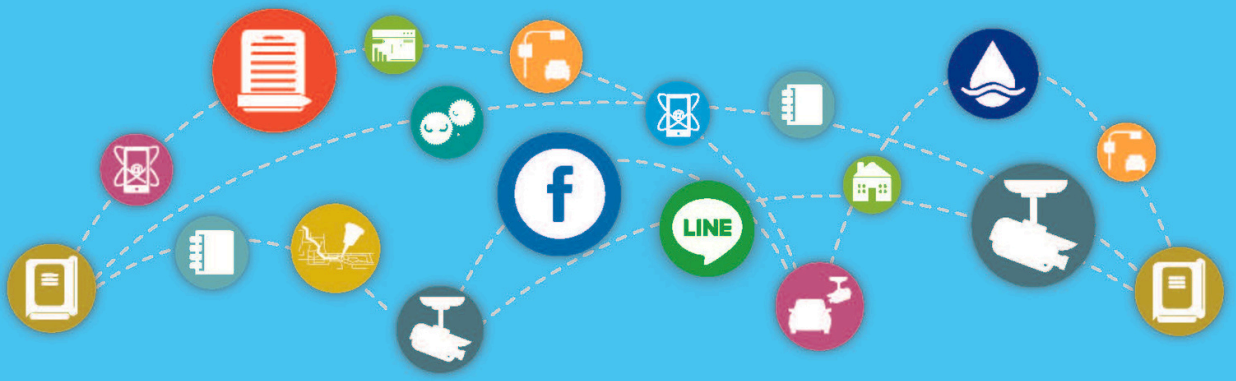
E-SERVICE

การให้บริการสำหรับประชาชน
ผ่านระบบออนไลน์

24 ชั่วโมง

สะดวก รวดเร็ว ปลอดภัย

www.pakkretcity.go.th



Facebook Page

“เทศบาลนครปากเกร็ด”

(www.facebook.com / PakkretMunicipality)





สายตรงเทศบาล (ร้องเรียน/ขอรับบริการ) (E-OSNS)

สายตรงเทศบาล : E-OSNS
(Electronic one-stop service And providing non-stop service)

เทศบาลนครปากเกร็ด
เปิดให้บริการจุดเดียวเบ็ดเสร็จ
ในรูปแบบอิเล็กทรอนิกส์
และให้บริการแบบไม่มีวันหยุด
(E-OSNS)

- สะดวก รวดเร็ว ไม่ต้องเดินทาง ใช้งานผ่านแบบฟอร์มออนไลน์ ตลอด 24 ชม. มีระบบติดตามเรื่องด้วยตนเอง
- พร้อมทั้งนี้ ยังเปิดช่องทางรองรับผู้ที่ไม่สามารถกรอกแบบฟอร์มได้ เช่น ผู้พิการทางสายตา ผู้ที่ไม่สามารถใช้งานอินเทอร์เน็ตได้ เพียงโทรสายด่วน 1132 หรือเบอร์พื้นฐาน 0 2582 2195-7 ตลอด 24 ชั่วโมง

หมายเหตุ : ให้บริการ 5 วันทำการ 1 วันเรื่องร้องเรียน/ร้องทุกข์ 2 ช่องรับบริการต่างๆ ของเทศบาล 3 ส่วนกลาง 4 ขงจัดอยู่ 5 แสดงความคิดเห็น/เสนอแนะ/แนะนำเกี่ยวกับการปฏิบัติงานของเทศบาล

เกี่ยวกับเทศบาลนครปากเกร็ด

- ✎ ร้องเรียนร้องทุกข์ / ขอรับบริการ
- ✎ ร้องเรียนการทุจริตและประพฤติมิชอบ
- 👤 ติดตามเรื่อง / แจ้งรายละเอียดเพิ่มเติม
- ❓ ดูเรื่องร้องเรียน / ขอรับบริการทั้งหมด
- 📄 คู่มือการใช้งานระบบสายตรงเทศบาล





CCTV Online

ศูนย์ข้อมูลกลางความปลอดภัย
เทศบาลนครปากเกร็ด

1
กดเพิ่มเพื่อน
ID LINE : 025835323

วิธีการขอภาพ กล้อง CCTV

2 **เช็คมุมกล้องออนไลน์**

- ▶ แจ้งเหตุเบื้องต้น บริเวณจุดเกิดเหตุ
- ▶ ตรวจสอบมุมกล้องออนไลน์ได้ด้วยตนเอง

3 **เอกสารที่ใช้**

- ▶ เอกสารบันทึกประจำวัน
- ▶ สำเนาบัตรประชาชน
- ▶ เอกสารอื่นๆ เพิ่มเติม

4 **ดำเนินการ**

- ▶ เจ้าหน้าที่แจ้งผลกลับทางออนไลน์ พร้อมไฟล์ภาพและไฟล์วิดีโอ จากกล้อง CCTV

ช่องทางการติดต่อ

pakkret cctv 025835323
 www.pakkretcity.go.th 0989367717, 02-583-5323

ISO 9001
QUALITY MANAGEMENT SYSTEM

ระบบบริหารคุณภาพ
เพื่อการันตีคุณภาพงานบริการ

ISO 27001
INFORMATION SECURITY MANAGEMENT SYSTEM

ระบบมาตรฐานความปลอดภัยสารสนเทศ

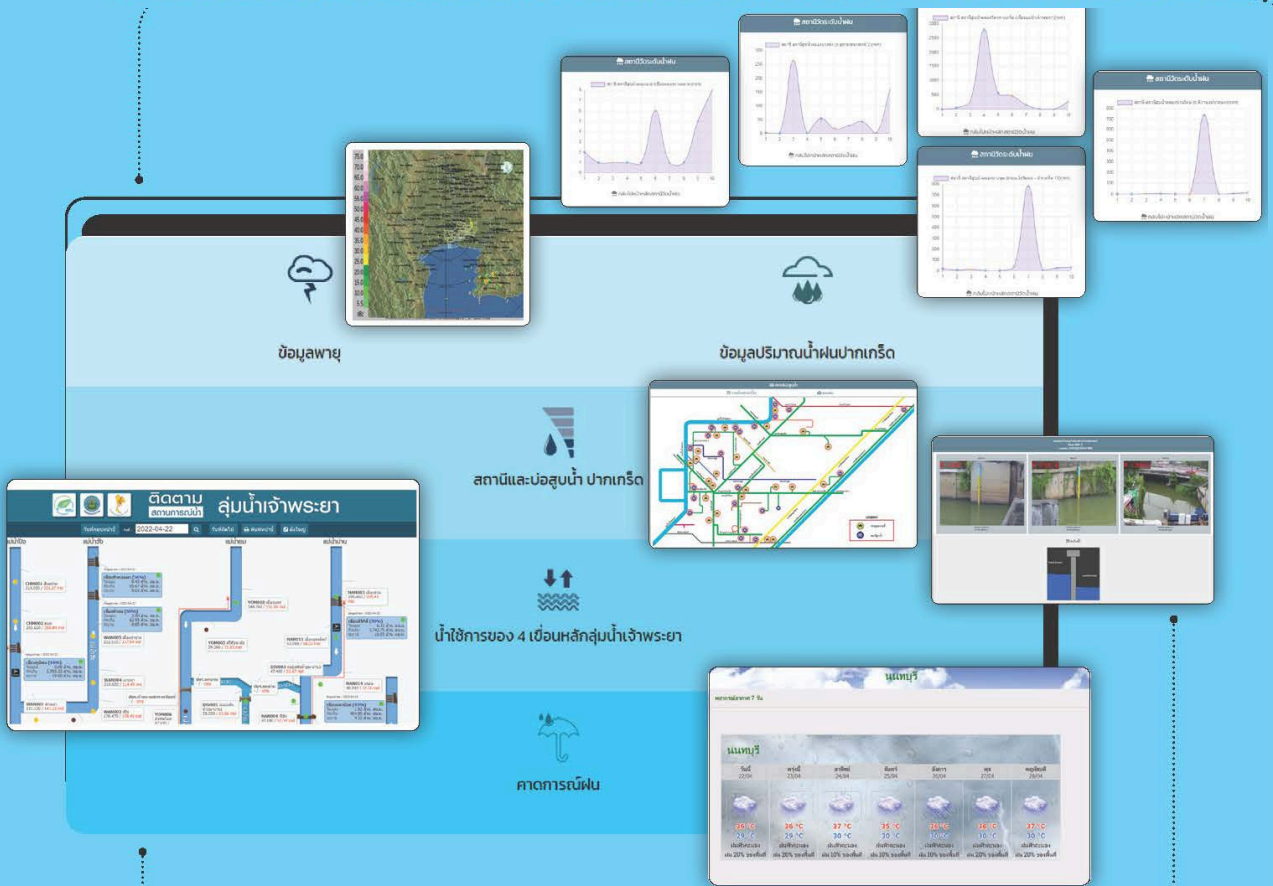
24 HRS SERVICE
365 DAYS

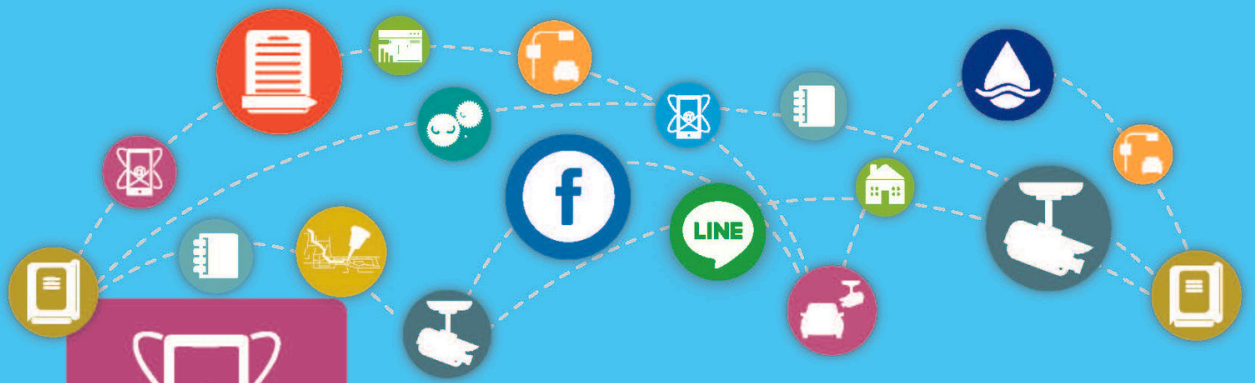


ระบบบริหารจัดการน้ำ (Water Management System)



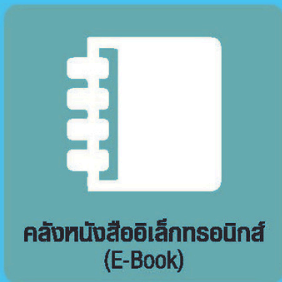
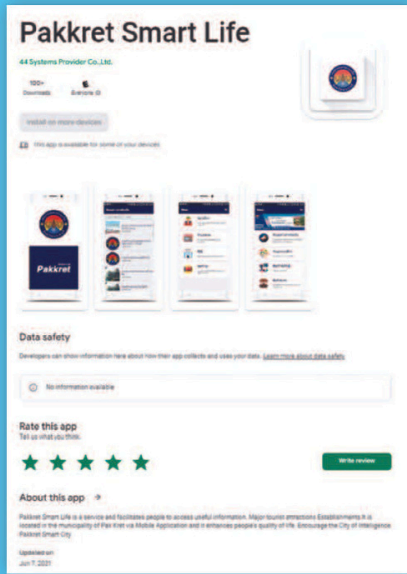
“บริการข้อมูลเกี่ยวกับการเคลื่อนตัวของพายุ ปริมาณน้ำฝน ระดับน้ำสถานีและบ่อสูบน้ำของเทศบาลนครปากเกร็ด น้ำใช้การของ 4 เขื่อนหลักกลุ่มเจ้าพระยา รวมถึงการคาดการณ์ฝนเพื่อใช้ในการวางแผนในการบริหารจัดการน้ำ ลดผลกระทบที่อาจเกิดกับประชาชน”





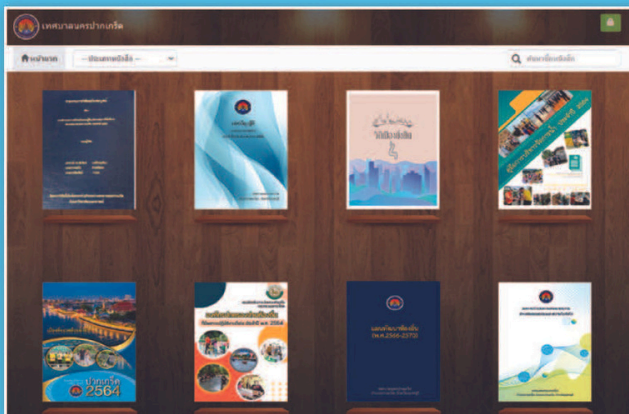
แอปพลิเคชัน (Application Pakkret Smart Life)

ข่าวสารเทศบาล



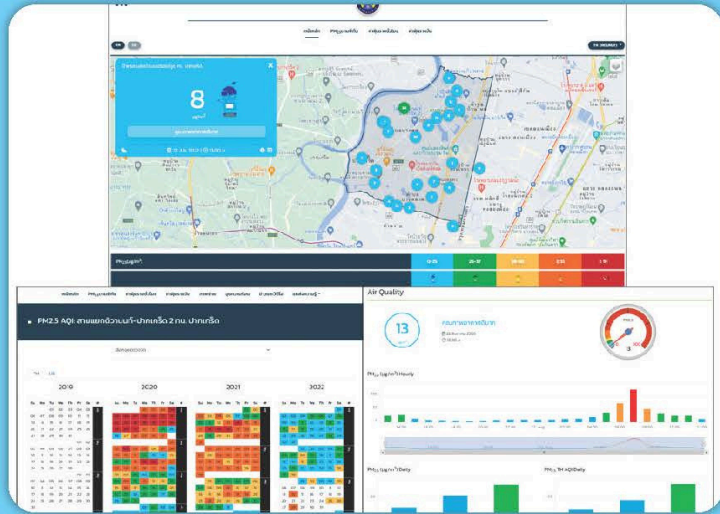
คลังหนังสือ (E-Book)

อิเล็กทรอนิกส์

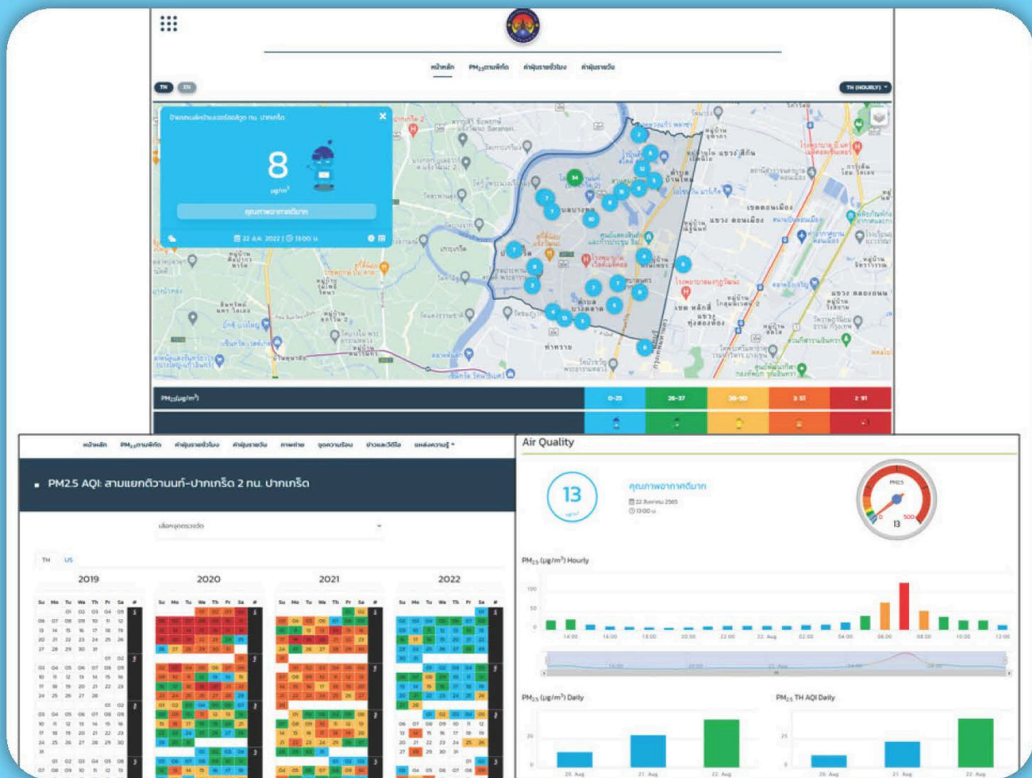




ระบบวัดค่าฝุ่นละอองขนาดเล็ก PM_{2.5}



“ระบบวัดค่าฝุ่นละอองขนาดเล็ก PM_{2.5} ชื่อว่า Dustboy ทั่วเขตเทศบาลนครปากเกร็ด จำนวน 39 จุด เพื่อวัดปริมาณค่าฝุ่น PM_{2.5} โดยแสดงผลใน pakkret.cmuccdc.org เพื่อให้ประชาชนสามารถตรวจสอบค่าฝุ่นในแต่ละพื้นที่ และวางแผนในการหลีกเลี่ยงหรือป้องกันตนเองจากบริเวณที่มีค่าฝุ่นละอองขนาดเล็กปริมาณสูง”



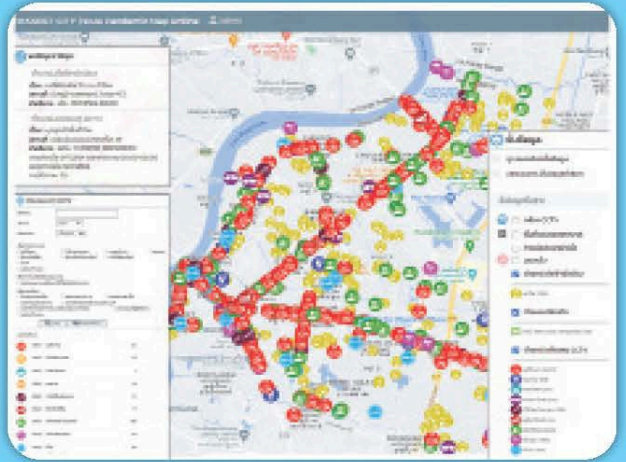


แผนที่เมืองปลอดภัย (Save Pakkret Map)

โครงการยกระดับความปลอดภัย
ในเขตเทศบาลนครปากเกร็ด

“ด้วยการพัฒนาระบบสารสนเทศภูมิศาสตร์ (GIS) ในการรวบรวม จัดการ และวิเคราะห์ ข้อมูลทางภูมิศาสตร์ ด้วยตำแหน่งที่ได้จาก กล้องโทรทัศน์วงจรปิด”

- ตรวจสอบตำแหน่งเกิดเหตุย้อนหลังเพื่อการเฝ้าระวังภัย
- ตรวจสอบมุมกล้อง CCTV ผ่านแผนที่แบบเรียลไทม์
- ตรวจสอบประวัติตำแหน่งไฟฟ้าขัดข้อง
- รายงานการเกิดเหตุแยกตามประเภท



PAKKRET CITY | Save Pakkret Map Online Admin

พบปัญหา 2 ปัญหา

ตำแหน่งไฟฟ้าขัดข้อง
เรื่อง : ขยายโซนไฟ จำนวน 11 โคม
สถานที่ : โขงปูนบ้านแพรกศรี 3 ซอย 4/2
คำอธิบาย : เมื่อ : 15/11/2564 00:00

ตำแหน่งเกิดเหตุ CCTV
เรื่อง : บุกรุกเข้าพื้นที่บ้าน
สถานที่ : ซอยเสียงเมืองปากเกร็ด 29
คำอธิบาย : พิกัด : 13.912190, 100.520693
เหตุเกิดเมื่อ 9/11/2564 เวลาเกิดเหตุ 00.00-05.00
ออกภาพเมื่อ 12/11/2564
การได้ภาพ : ได้

ตำแหน่งเหตุ CCTV

พิกัด:

เดือน: ปี:

เลือกมุมกล้อง: จุดตั้งกล้อง มุมกล้อง มุมกล้อง มุมกล้อง มุมกล้อง

เลือกประเภทเหตุการณ์: มุมกล้อง มุมกล้อง มุมกล้อง มุมกล้อง

เลือกจุดเกิดเหตุ: มุมกล้อง มุมกล้อง มุมกล้อง มุมกล้อง

ค้นหา: ค้นหา

แผนที่	จำนวน	จำนวน
2564 จุดตั้งกล้อง	440	
2564 มุมกล้อง	29	
2564 มุมกล้อง	7	
2564 มุมกล้อง	16	
2564 มุมกล้อง	51	
2564 มุมกล้อง	17	
2564 มุมกล้อง	185	
2564 มุมกล้อง	23	
2564 มุมกล้อง	69	

ชั้นข้อมูล

ดูรายละเอียดชั้นข้อมูล
แสดงเฉพาะชั้นข้อมูลที่เลือก

ชั้นข้อมูลพื้นฐาน

- กล้อง CCTV
- พื้นที่ขอบเขตเทศบาล
- การรื้อถอนยาฆ่าเชื้อ
- จุดสนใจ
- ตำแหน่งไฟฟ้าขัดข้อง
- เสาไฟ (551)
- ตำแหน่งอินเทอร์เน็ต
- เสาไฟ 100 เมตร จากจุดสนใจ (10)
- ตำแหน่งเกิดเหตุ CCTV

- จุดตั้งกล้อง (1423)
- มุมกล้อง (83)
- มุมกล้อง (57)
- มุมกล้อง (33)
- การรื้อถอนยาฆ่าเชื้อ (120)
- เสาไฟ (41)
- อินเทอร์เน็ต (634)
- เสาไฟ (95)
- เสาไฟ (354)

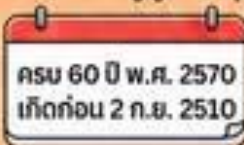


!! กองสวัสดิการสังคม เทศบาลนครปากเกร็ด เปิดให้บริการลงทะเบียน ยืนยันสิทธิด้านสวัสดิการสังคมออนไลน์



5 บริการสำคัญที่เปิดให้ดำเนินการ

ยืนยันสิทธิรับเงินเบี้ยยังชีพผู้สูงอายุ



ลงทะเบียนรับเงิน
เบี้ยความพิการ



ลงทะเบียนรับเงิน
เพื่อการยังชีพ
ผู้ป่วยเอดส์



ลงทะเบียนรับความช่วยเหลือ
ผู้ประสบสาธารณภัย
และผู้ที่ได้รับความเดือดร้อนในชุมชน



ยื่นคำร้องทั่วไปเพื่อรับบริการ
และความช่วยเหลือด้านอื่น ๆ



ยืนยันตัวตนง่าย ๆ ด้วยแอป “ทางรัฐ”
ปลอดภัยและรวดเร็ว

🌐 เข้าใช้งานได้ที่ : <https://welfare.pakkretcity.go.th/>

หมายเหตุ ยืนยันสิทธิรับเงินเบี้ยยังชีพผู้สูงอายุ/ลงทะเบียนรับเงินเบี้ยความพิการ/ลงทะเบียนรับเงินสงเคราะห์เพื่อการยังชีพผู้ป่วยเอดส์
เฉพาะผู้มีสิทธิที่รับเงินผ่านบัญชีผู้มีสิทธิเท่านั้น

วิธีใช้งานระบบด้านสวัสดิการออนไลน์



1



2



2.1

2.2

สแกน QR Code หรือ
<https://welfare.pakkretcity.go.th/>

เลือกวิธีการเข้าสู่ระบบ

2.1



เลือกเข้าสู่ระบบด้วยแอปพลิเคชันทางรัฐ → เข้าแอปพลิเคชันทางรัฐ กดปุ่ม สแกน → กดปุ่มเข้าสู่ระบบด้วยทางรัฐ

2.2



กรณีไม่มีแอปพลิเคชันทางรัฐ เลือกลงทะเบียน



ทำตามขั้นตอนการลงทะเบียนเบื้องต้นด้วยตัวเอง (DGA)



3

เลือกบริการที่ต้องการ



3.1

กรอกข้อมูลการรับบริการ



3.2

กดยืนยันและส่งค่าข้อมูล/ติดตามสถานะการให้บริการ



หมายเหตุ ยืนยันสิทธิรับเงินเบี้ยยังชีพผู้สูงอายุ/ลงทะเบียนรับเงินเบี้ยความพิการ/ลงทะเบียนรับเงินสงเคราะห์เพื่อการยังชีพผู้ป่วยเอดส์ ****เฉพาะผู้มีสิทธิที่รับเงินผ่านบัญชีผู้มีสิทธิเท่านั้น****
เทศบาลนครปากเกร็ดมุ่งมั่นพัฒนาระบบบริการภาครัฐให้ทันสมัย เข้าถึงง่าย และตอบโจทย์ความต้องการของประชาชนในทุกช่วงวัย สอบถามรายละเอียดเพิ่มเติมได้ที่ 0 2960 9704 -14 ต่อ 729

เพราะคุณภาพชีวิตที่ดีของประชาชน คือหัวใจสำคัญของเรา



กรมโยธาธิการและผังเมือง

คู่มืออิเล็กทรอนิกส์: ระบบยื่นแจ้งขุดดินและถมดินออนไลน์ ฉบับประชาชน | เข้าใจง่าย สะดวก รวดเร็ว ไม่ต้องเดินทาง



เลื่อนเพื่อดูวิธีการใช้งานทีละขั้นตอน

4 ขั้นตอนง่ายๆ ในการใช้งานระบบ



เข้าสู่ระบบ

ยืนยันตัวตนง่ายๆ และปลอดภัยผ่านแอปฯ ThaiD



ระบุพื้นที่

ค้นหาแปลงที่ดินของคุณบนแผนที่ดิจิทัล



ยื่นคำร้อง

กรอกข้อมูลและอัปโหลดเอกสารผ่านระบบ



ติดตามผล

ตรวจสอบสถานะและส่งเอกสารเพิ่มเติมได้ตลอด 24 ชม.

ขั้นตอนที่ 1: การเข้าสู่ระบบอย่างปลอดภัย



ล็อกอินด้วย ThaiD

เข้าระบบผ่าน SSO DPT (ระบบยืนยันตัวตนกลาง) เพียงสแกน QR Code ด้วยแอปฯ ThaiD บนมือถือ และกดยืนยันข้อตกลง เพื่อความปลอดภัยสูงสุด

ประเภทผู้ใช้งาน



บุคคลธรรมดา:
สแกน ThaiD
> เข้าใช้งานระบบได้ทันที



นิติบุคคล:
สแกน ThaiD
> ไปที่เมนู 'บัญชีผู้ใช้'
> คลิก 'เพิ่มข้อมูลนิติบุคคล'
ก่อนเริ่มใช้งาน

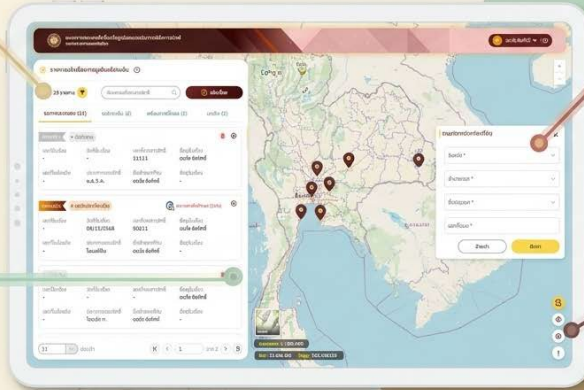
ขั้นตอนที่ 2: รู้จักเครื่องมือบนแผนที่



ค้นหา
พิมพ์เลขที่เอกสารสิทธิ์
เพื่อค้นหาอย่างรวดเร็ว



ตำแหน่งปัจจุบัน
คลิกเพื่อดูตำแหน่ง
ที่คุณยืนอยู่ ณ ปัจจุบัน



ระบุตำแหน่งแปลงที่ดิน
เลือก จังหวัด > อำเภอ >
เลขที่โฉนด เพื่อเจาะจงพื้นที่



ชั้นข้อมูลแผนที่
เปิด-ปิด การแสดงผล
ชั้นข้อมูลต่างๆ บนแผนที่

การค้นหาแปลงที่ดินของคุณ

ระบุข้อมูลเพียง 3 อย่าง เพื่อให้ระบบปักหมุดที่ดินอัตโนมัติ

จังหวัด (Province)
เลือกจังหวัด

อำเภอ/เขต (District)
เลือกอำเภอ/เขต

เลขที่โฉนด (Title Deed No.)
พิมพ์เลขที่โฉนด

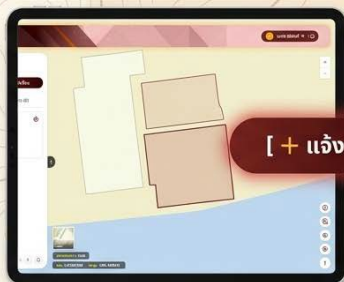
- 1 เลือกจังหวัด
- 2 เลือกอำเภอ/เขต
- 3 พิมพ์เลขที่โฉนด

ค้นหา

กดปุ่ม [ค้นหา] สีเหลือง
ระบบจะซูมและแสดงกรอบพื้นที่
แปลงที่ดินของคุณบนแผนที่ทันที

ขั้นตอนที่ 3: เริ่มต้นยื่นแจ้งขุด/ถมดิน

เมื่อเจอแปลงที่ดินแล้ว กดปุ่ม [+ แจ้งเรื่อง] สีแดงด้านบน



[+ แจ้งเรื่อง]



ระบุรายละเอียดงาน
กรอกขนาดพื้นที่ปากบ่อ ความลึก/
ความสูง และระยะห่าง



ตรวจสอบข้อมูลเจ้าของที่ดิน
ระบบจะดึงข้อมูลมาให้อัตโนมัติ
สามารถแก้ไขหรือพิมพ์เพิ่มเติมได้



ข้อมูลวิศวกร
พิมพ์เลขบัตรประชาชนวิศวกร
แล้วกด [ตรวจสอบ] ระบบจะดึง
ข้อมูลใบอนุญาตอัตโนมัติ

ข้อควรรู้: กฎหมายการใช้วิศวกรควบคุมงาน

วิศวกรออกแบบและควบคุมงาน ต้องเป็น "วิศวกรรมาสาขาโยธา" เท่านั้น



ประเภทงาน	ขนาดพื้นที่ / ความลึก-ความสูง	ระดับวิศวกรที่กฎหมายกำหนด
ขุดดิน	ลึก 3 - 20 เมตร หรือ ปากบ่อ > 10,000 ตร.ม.	สามัญวิศวกร (ขึ้นไป)
ขุดดิน	ลึกตั้งแต่ 20 เมตรขึ้นไป	วุฒิวิศวกร
ถมดิน	สูง 2 - 5 เมตร และ พื้นที่ > 2,000 ตร.ม.	สามัญวิศวกร (ขึ้นไป)
ถมดิน	สูงตั้งแต่ 5 เมตรขึ้นไป และ พื้นที่ > 2,000 ตร.ม.	วุฒิวิศวกร

การเตรียมและแนบเอกสารหลักฐาน

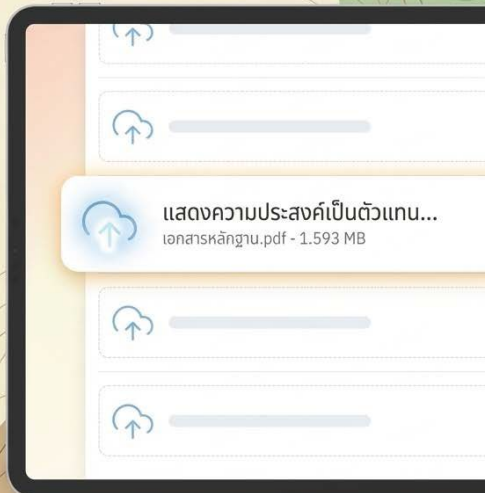


ข้อกำหนดไฟล์เอกสาร

- ✓ ประเภทไฟล์ที่รองรับ: PDF, JPG, PNG
- ✓ ขนาดไฟล์สูงสุด: ไม่เกิน 10 MB ต่อหนึ่งไฟล์

เอกสารสำคัญที่ต้องเตรียม (ตัวอย่าง)

- ☑ สำเนาโฉนดที่ดิน / น.ส.3 ก.
- ☑ หนังสือรับรองว่าเป็นผู้ออกแบบและคำนวณ
- ☑ รายการคำนวณการขุดดิน/ถมดิน
- ☑ สำเนาใบอนุญาตประกอบวิชาชีพวิศวกรรม
- ☑ หนังสือยินยอมจากเจ้าของที่ดิน (กรณีให้ผู้อื่นยื่นแทน)



ขั้นตอนสุดท้าย: การส่งเรื่อง

เมื่อกรอกข้อมูลและแนบไฟล์ครบถ้วน

บันทึกร่าง



เกิดอะไรขึ้น? ข้อมูลจะถูกเก็บไว้ในระบบส่วนตัวของคุณ

สถานะ: บันทึกร่าง

เหมาะสำหรับ: ต้องการกลับมาแก้ไขหรือรอเอกสารเพิ่มเติมก่อนส่งจริง

ยื่นแจ้งขุดดินถมดิน



เกิดอะไรขึ้น? ส่งเรื่องเข้าสู่ระบบของหน่วยงานท้องถิ่นทันที

สถานะ: รอเจ้าหน้าที่รับเรื่อง

เหมาะสำหรับ: ข้อมูลสมบูรณ์และพร้อมให้เจ้าหน้าที่ตรวจสอบ

ขั้นตอนที่ 4: การติดตามสถานะและการส่งเอกสารเพิ่ม

หากเจ้าหน้าที่ตรวจสอบแล้วพบว่าข้อมูลไม่ครบถ้วน ระบบจะแจ้งเตือน

⚠️ ขอเอกสารเพิ่มเติม



สังเกตสถานะ

มองหารายการที่ขึ้นสถานะ
ขอเอกสารเพิ่มเติม สีส้ม
แล้วคลิกเลือกรายการนั้น



อัปโหลดไฟล์

ไปที่เมนู แบนเอกสารหลักฐาน
ระบบจะระบุว่าขนาดเอกสารใด
ให้ทำการอัปโหลดไฟล์ที่ถูกต้อง



กดบันทึก

กดปุ่ม [บันทึก] สีเหลืองด้านบนขวา
ระบบจะส่งเรื่องกลับไปให้
เจ้าหน้าที่พิจารณาอีกครั้ง

การชำระเงินและรับใบแจ้ง

รอชำระเงิน



เมื่อตรวจสอบสถานะที่เรียบร้อย
สถานะจะเปลี่ยนเป็น **รอชำระเงิน**
ให้คลิกที่รายการ เพื่อทำการแนบหลักฐานการโอนเงิน (สลิป)
ผ่านระบบได้ทันที



เสร็จสิ้นกระบวนการ

เมื่อเจ้าหน้าที่ตรวจสอบการชำระเงินเรียบร้อย คุณสามารถดาวน์โหลด
ใบรับแจ้งขุดดิน/ถมดิน ในรูปแบบอิเล็กทรอนิกส์
เพื่อใช้เป็นหลักฐานตามกฎหมายได้ทันที

การออกจากระบบและการช่วยเหลือ



เพื่อความปลอดภัยของข้อมูลส่วนบุคคล
ทุกครั้งที่ใช้งานเสร็จสิ้น ให้คลิกที่ชื่อผู้ใช้งานมุมขวาบน แล้วเลือก [ออกจากระบบ]

สอบถามข้อมูลหรือพบปัญหาการใช้งาน

ติดต่อไปที่: สำนักควบคุมและตรวจสอบอาคาร
(กลุ่มงานด้านขุดดินและถมดิน)
กรมโยธาธิการและผังเมือง

☎️ โทร: 0-2299-4351

✉️ อีเมล: landfill@dpt.mail.go.th