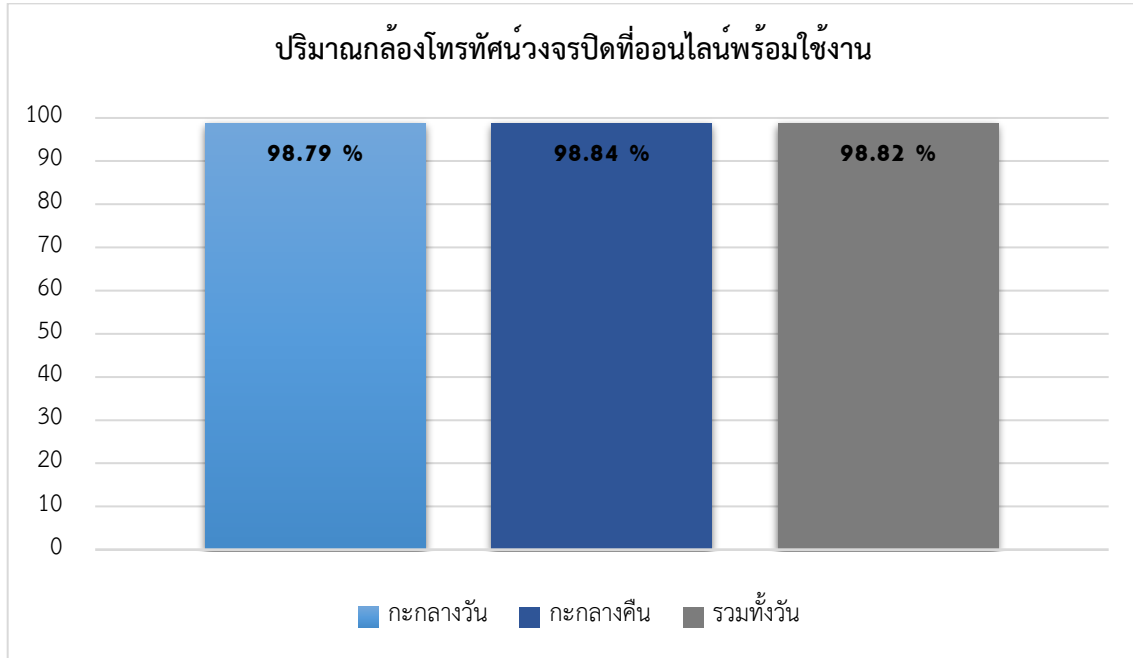


สถิติข้อมูลกล้องโทรทัศน์วงจรปิด CCTV ประจำเดือนกันยายน 2568

จากการเก็บสถิติข้อมูลกล้องโทรทัศน์วงจรปิด CCTV ของศูนย์ข้อมูลกลางความปลอดภัยเทศบาลนครปากเกร็ด พบว่าในเดือนกันยายน 2568 มีปริมาณกล้องโทรทัศน์วงจรปิดที่ออนไลน์พร้อมใช้งาน คิดเป็นร้อยละ 98.82 ดังแสดงในรูปที่ 1



รูปที่ 1 แสดงปริมาณกล้องโทรทัศน์วงจรปิดที่ออนไลน์พร้อมใช้งาน

มีประชาชนเข้ามาขอคุณภาพจากกล้องโทรทัศน์วงจรปิด CCTV รวมทั้งสิ้น 121 เคส โดยแบ่งเป็นเพศหญิง จำนวน 24 เคส และเพศชาย จำนวน 97 เคส ดังแสดงในตารางที่ 1

เพศ	จำนวนเคส
1. หญิง	24
2. ชาย	97
รวม	121

ตารางที่ 1 แสดงจำนวนเคสขอคุณภาพจากกล้องโทรทัศน์วงจรปิด CCTV โดยแบ่งตามเพศ

ประชาชนเข้ามาขอคุณภาพจากกล้องโทรทัศน์วงจรปิด CCTV ด้วยตัวเอง (Walk-in) จำนวน 29 เคส และผ่านช่องทางออนไลน์ (Online) จำนวน 92 เคส ดังแสดงในตารางที่ 2

ช่องทางการขอ	จำนวนเคส
1. ด้วยตัวเอง (Walk-in)	29
2. ช่องทางออนไลน์ (Online)	92
รวม	121

ตารางที่ 2 แสดงจำนวนเคสขอคุณภาพจากกล้องโทรทัศน์วงจรปิด CCTV โดยแบ่งตามช่องทางการขอ

ซึ่งพื้นที่เกิดเหตุที่ประชาชนเข้ามาขอดูภาพจากกล้องโทรทัศน์วงจรปิด CCTV แบ่งเป็นในเขตเทศบาลฯ จำนวน 112 เคส และนอกเขตเทศบาลฯ จำนวน 9 เคส ดังแสดงในตารางที่ 3

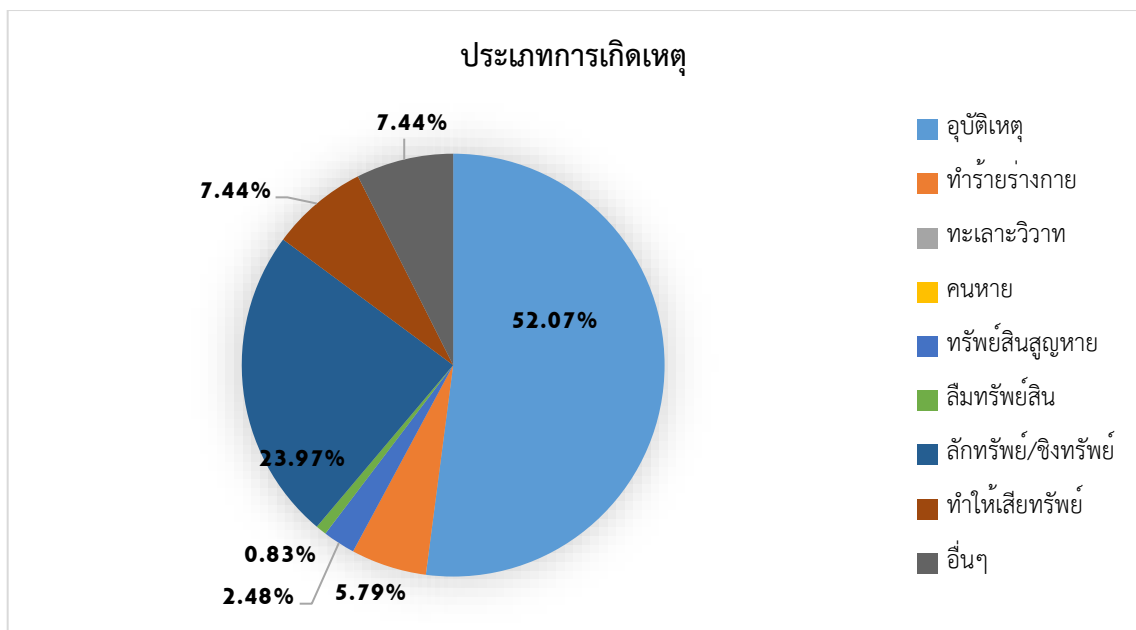
พื้นที่เกิดเหตุ	จำนวนเคส
1. ในเขตเทศบาลฯ	112
2. นอกเขตเทศบาลฯ	9
รวม	121

ตารางที่ 3 แสดงจำนวนเคสขอดูภาพจากกล้องโทรทัศน์วงจรปิด CCTV โดยแบ่งตามพื้นที่เกิดเหตุ

และจำนวนเคสที่ประชาชนเข้ามาขอดูภาพจากกล้องโทรทัศน์วงจรปิด CCTV แบ่งตามประเภทการเกิดเหตุ ดังแสดงในตารางที่ 4 และรูปที่ 2

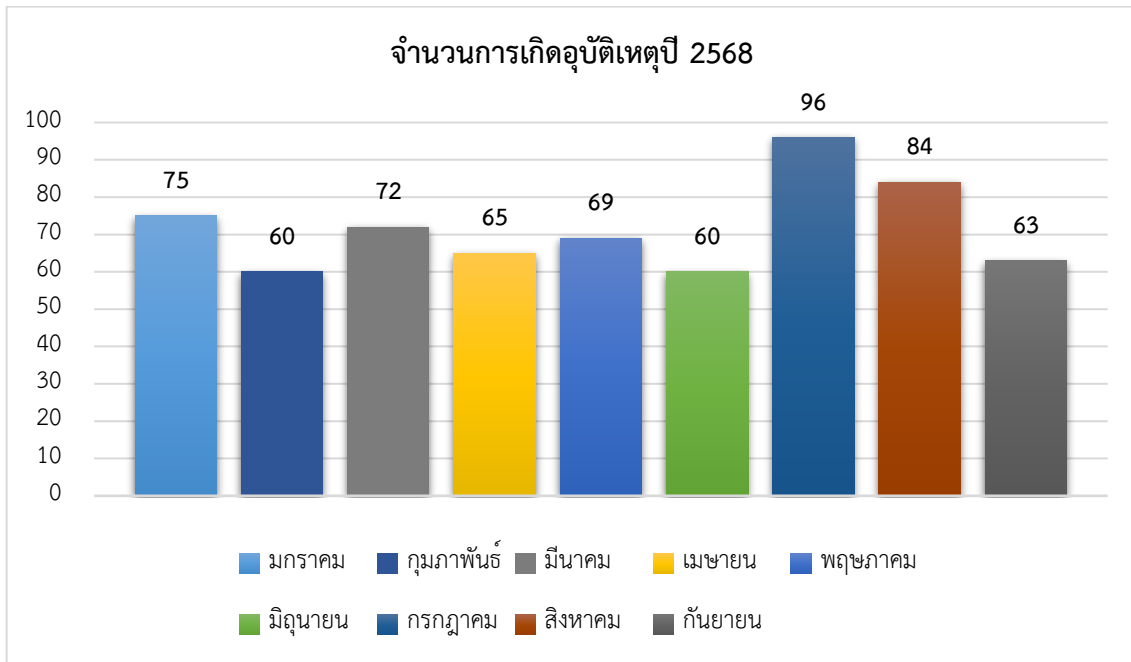
ประเภทการเกิดเหตุ	จำนวนเคส
1. อุบัติเหตุ	63
2. ทำร้ายร่างกาย	7
3. ทะเลาะวิวาท	0
4. คนหาย	0
5. ทรัพย์สินสูญหาย	3
6. ลืมทรัพย์สิน	1
7. ลักทรัพย์/ชิงทรัพย์	29
8. ทำให้เสียทรัพย์	9
9. อื่นๆ	9
รวม	121

ตารางที่ 4 แสดงจำนวนเคสขอดูภาพจากกล้องโทรทัศน์วงจรปิด CCTV โดยแบ่งตามประเภทการเกิดเหตุ



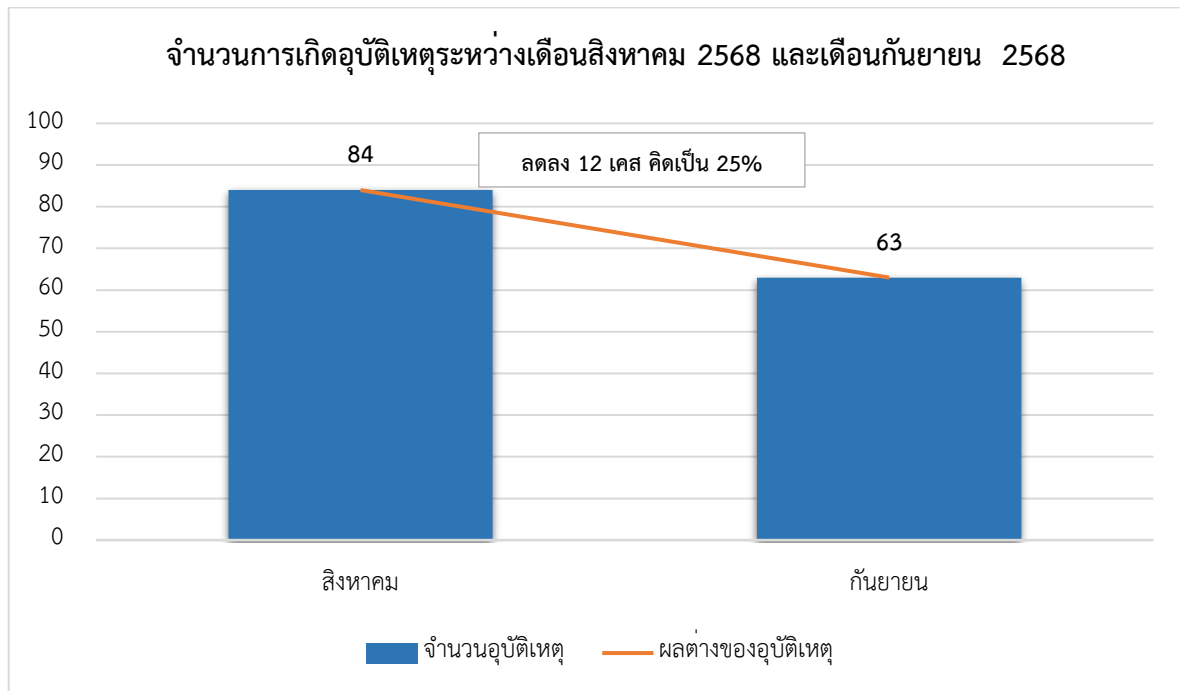
รูปที่ 2 แสดงประเภทการเกิดเหตุ

จากประเภทการเกิดเหตุที่แสดงในตารางที่ 4 และรูปที่ 2 เมื่อวิเคราะห์เฉพาะประเภทการเกิดอุบัติเหตุในปี 2568 พบว่ามีจำนวนการเกิดอุบัติเหตุในปี 2568 ดังแสดงในรูปที่ 3



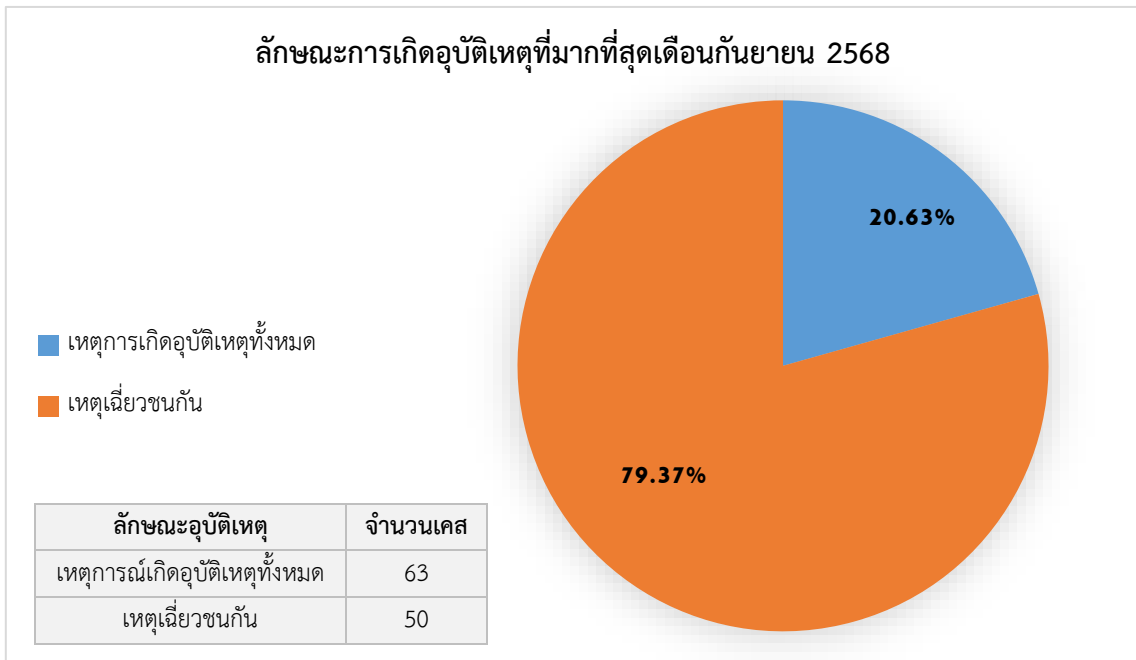
รูปที่ 3 แสดงจำนวนการเกิดอุบัติเหตุปี 2568

จากจำนวนการเกิดอุบัติเหตุในปี 2568 ที่แสดงในรูปที่ 3 เมื่อเปรียบเทียบระหว่างเดือนสิงหาคม 2568 และเดือนกันยายน 2568 พบว่ามีจำนวนการเกิดอุบัติเหตุลดลง จำนวน 21 เคส คิดเป็นร้อยละ 25 ดังแสดงในรูปที่ 4



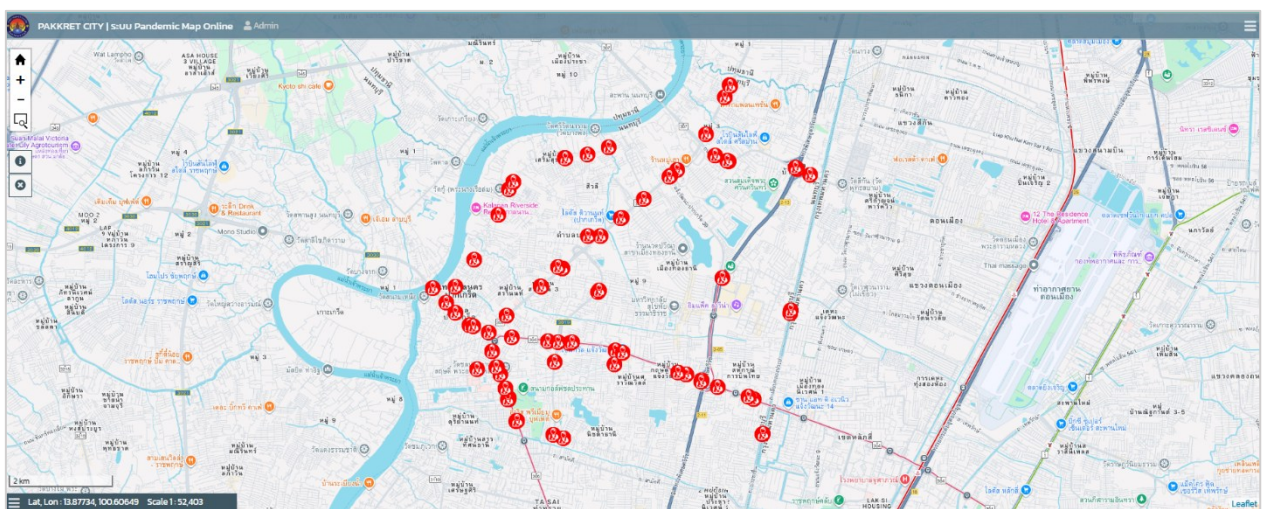
รูปที่ 4 แสดงจำนวนการเกิดอุบัติเหตุระหว่างเดือนสิงหาคม 2568 และเดือนกันยายน 2568

ซึ่งลักษณะการเกิดอุบัติเหตุที่มากที่สุดในเดือนกันยายน 2568 คือ อุบัติเหตุเฉี่ยวชนกัน มีจำนวน 50 เคส จากการเกิดอุบัติเหตุทั้งหมด 63 เคส คิดเป็นร้อยละ 79.37 ดังแสดงในรูปที่ 5

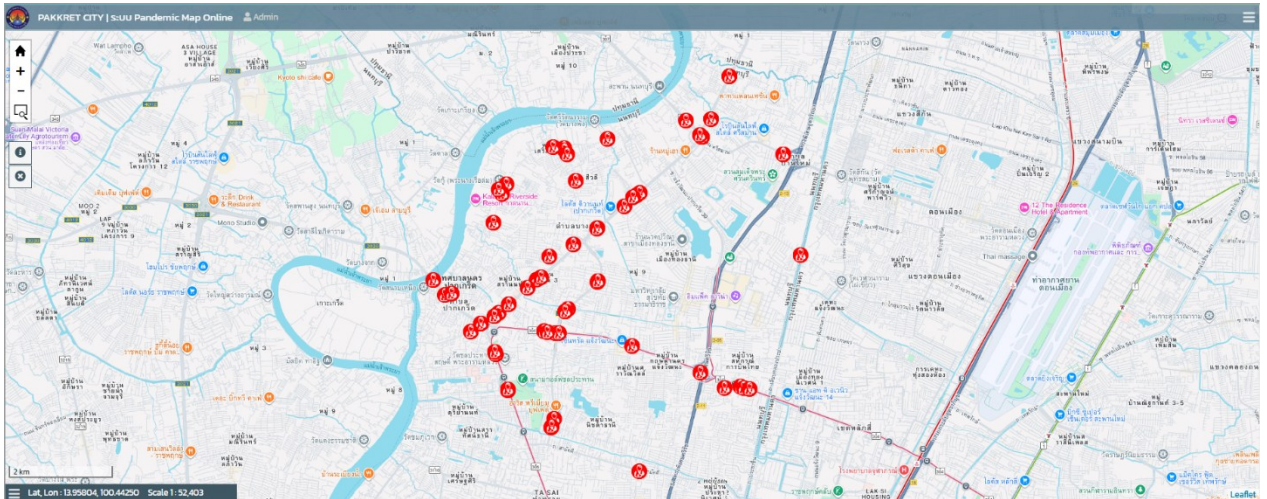


รูปที่ 5 แสดงลักษณะการเกิดอุบัติเหตุที่มากที่สุดเดือนกันยายน 2568

จากตำแหน่งการเกิดอุบัติเหตุในเดือนกันยายน 2568 มีจำนวนทั้งสิ้น 84 เคส ซึ่งมีเหตุที่เกิดดังแสดงในรูป 6 เมื่อเปรียบเทียบกับตำแหน่งอุบัติเหตุเดือนกันยายน 2568 จำนวน 63 เคส ดังแสดงในรูปที่ 7 พบว่าจำนวนการเกิดอุบัติเหตุลดลง จำนวน 21 เคส และจากการวิเคราะห์ตำแหน่งการเกิดอุบัติเหตุของทั้ง 2 เดือนพบว่าตั้งแต่บริเวณถนนติวานนท์ไปจนถึงถนนศรีสมานเป็นพื้นที่ที่เกิดอุบัติเหตุอย่างต่อเนื่องตลอดเส้นทาง

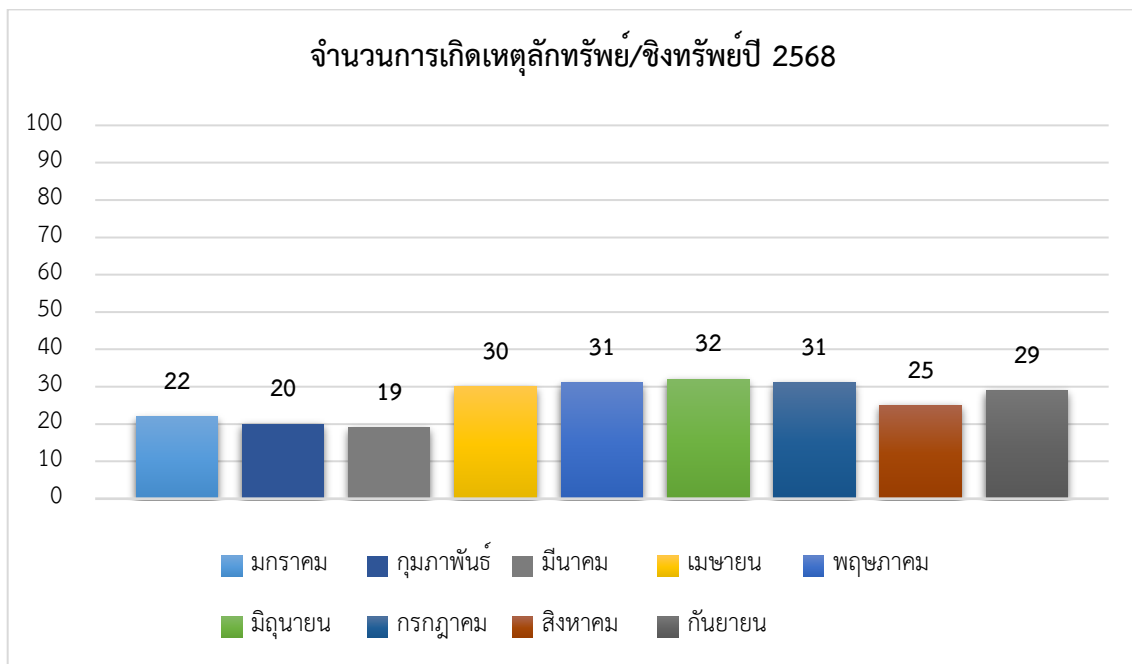


รูปที่ 6 แสดงตำแหน่งการเกิดอุบัติเหตุเดือนสิงหาคม 2568



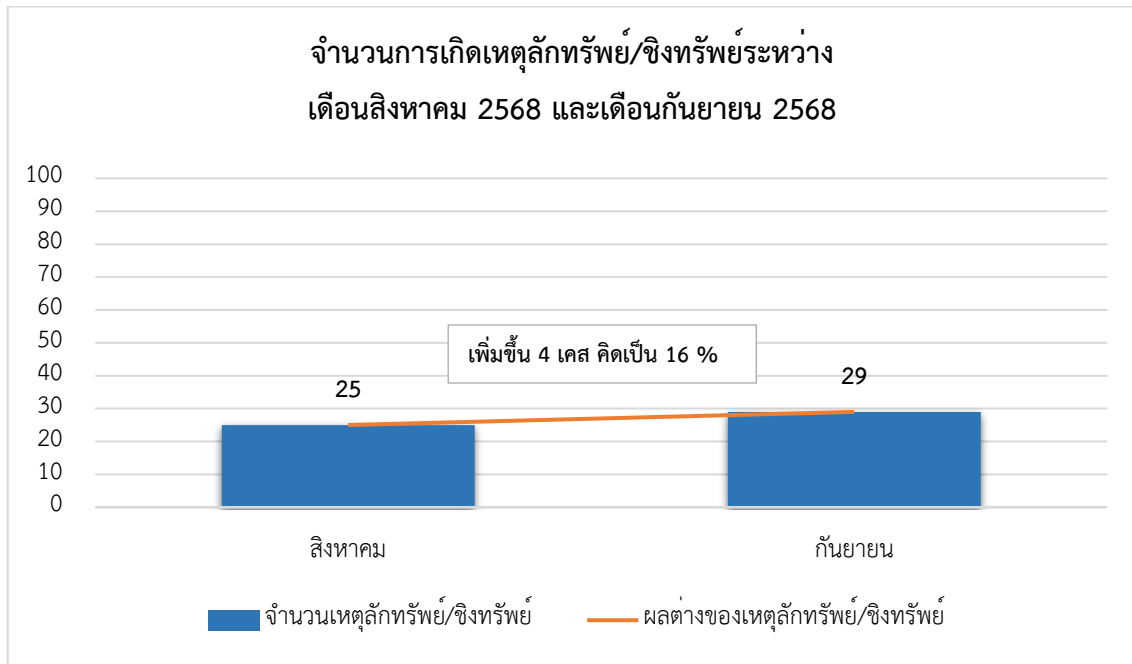
รูปที่ 7 แสดงตำแหน่งการเกิดอุบัติเหตุเดือนกันยายน 2568

จากประเภทการเกิดเหตุที่แสดงในตารางที่ 4 และรูปที่ 2 เมื่อวิเคราะห์เฉพาะประเภทการเกิดเหตุ ลักทรัพย์/ชิงทรัพย์ในปี 2568 พบว่ามีจำนวนการเกิดเหตุลักทรัพย์/ชิงทรัพย์ในปี 2568 ดังแสดงในรูปที่ 8



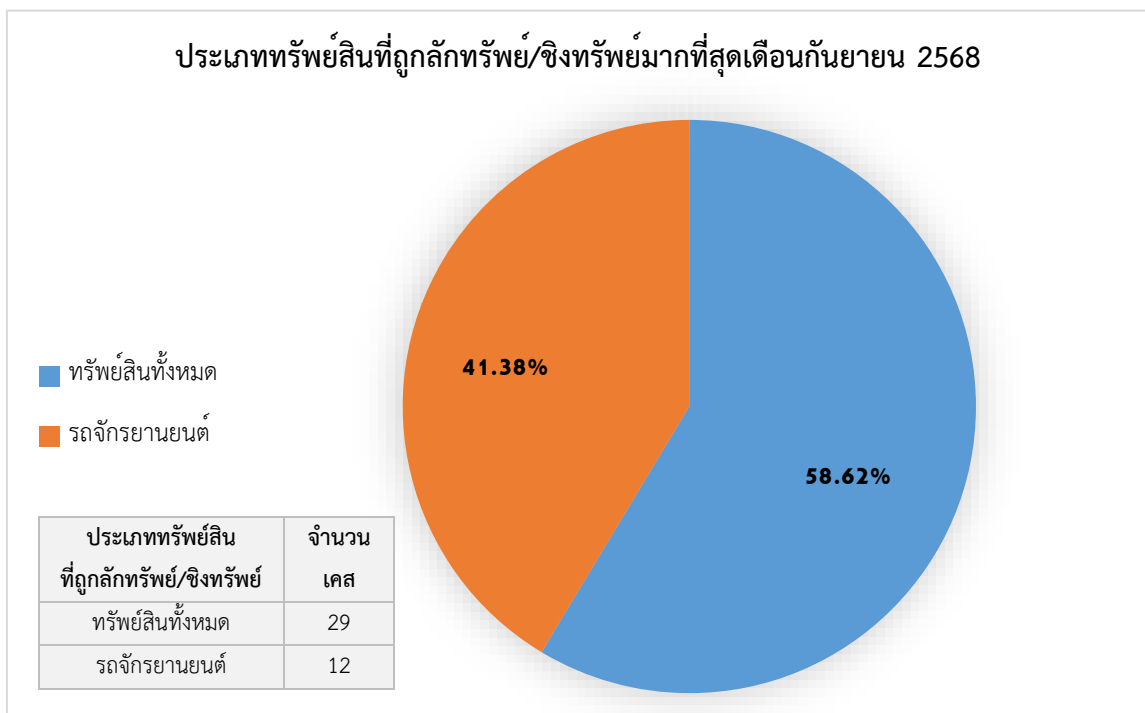
รูปที่ 8 แสดงจำนวนการเกิดเหตุลักทรัพย์/ชิงทรัพย์ปี 2568

จากจำนวนการเกิดเหตุลักรหัส/ชิงทรัพย์ในปี 2568 ที่แสดงในรูปที่ 8 เมื่อเปรียบเทียบระหว่างเดือนสิงหาคม 2568 และเดือนกันยายน 2568 พบว่ามีจำนวนการเกิดเหตุลักรหัส/ชิงทรัพย์เพิ่มขึ้นจำนวน 4 เคส คิดเป็นร้อยละ 16 ดังแสดงในรูปที่ 9



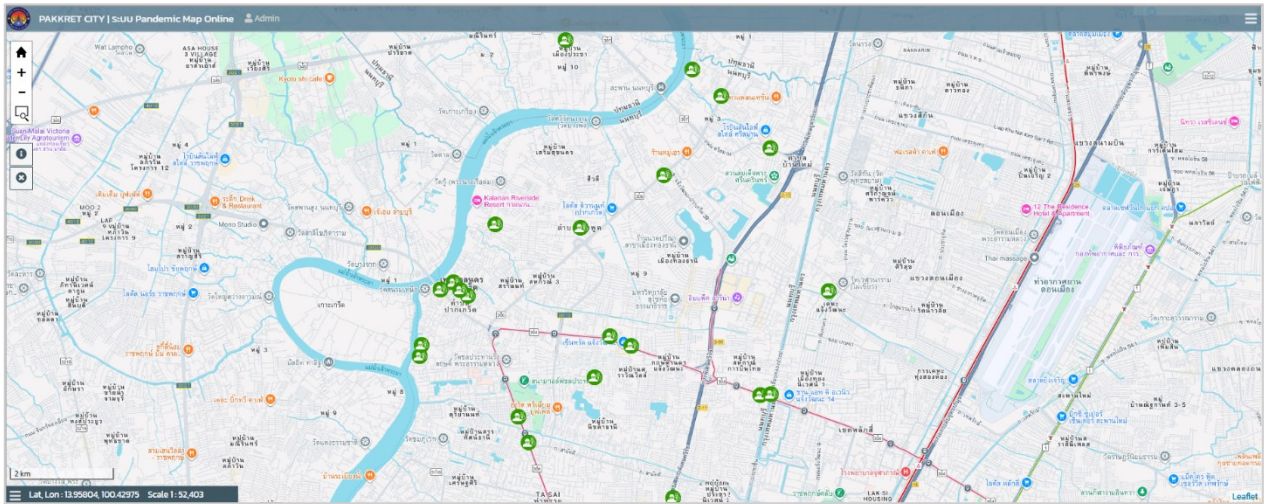
รูปที่ 9 แสดงจำนวนการเกิดเหตุลักรหัส/ชิงทรัพย์ระหว่างเดือนสิงหาคม 2568 และเดือนกันยายน 2568

ซึ่งประเภททรัพย์สินที่ถูกลักรหัส/ชิงทรัพย์มากที่สุดในเดือนกันยายน 2568 คือ รถจักรยานยนต์ มีจำนวน 12 เคส จากทั้งหมด 25 เคส คิดเป็นร้อยละ 28 ดังแสดงในรูปที่ 10

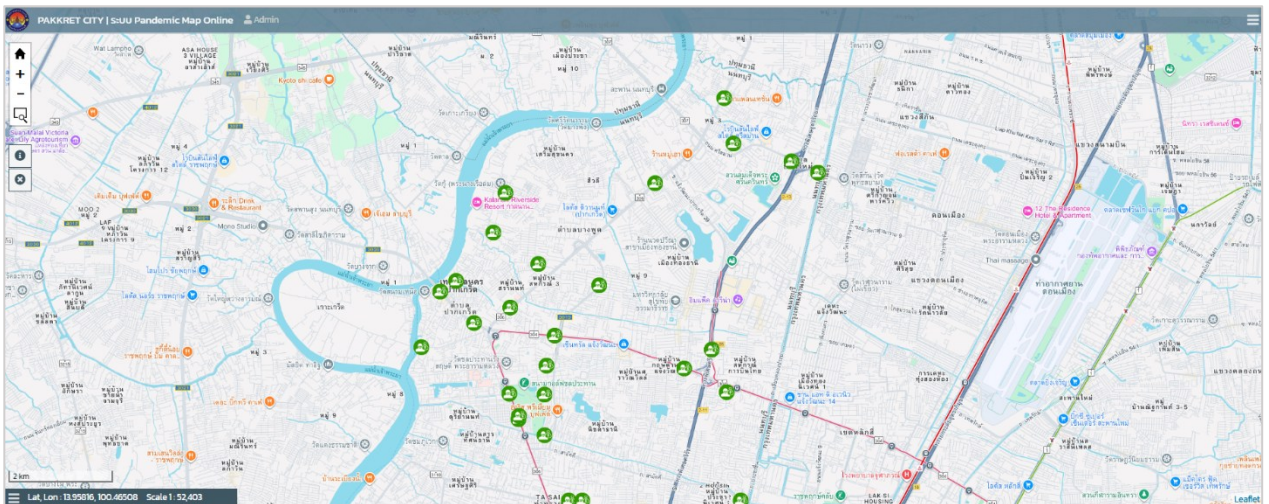


รูปที่ 10 แสดงประเภททรัพย์สินที่ถูกลักรหัส/ชิงทรัพย์มากที่สุดในเดือนกันยายน 2568

จากตำแหน่งการเกิดเหตุลักทรัพย์/ชิงทรัพย์ในเดือนสิงหาคม 2568 มีจำนวนทั้งสิ้น 25 เคสดังแสดงในรูปที่ 11 เมื่อเปรียบเทียบกับตำแหน่งการเกิดเหตุลักทรัพย์/ชิงทรัพย์เดือนกันยายน 2568 จำนวน 29 เคสดังแสดงในรูปที่ 12 พบว่าจำนวนการเกิดเหตุลักทรัพย์/ชิงทรัพย์เพิ่มขึ้น จำนวน 4 เคส และจากการวิเคราะห์ตำแหน่งการเกิดเหตุลักทรัพย์/ชิงทรัพย์ของทั้ง 2 เดือนพบว่าที่เกิดเหตุส่วนใหญ่เป็นบริเวณหมู่บ้าน คอนโดมิเนียม และตรอกซอยที่มีมุมอับสายตา ดังแสดงในรูปที่ 12

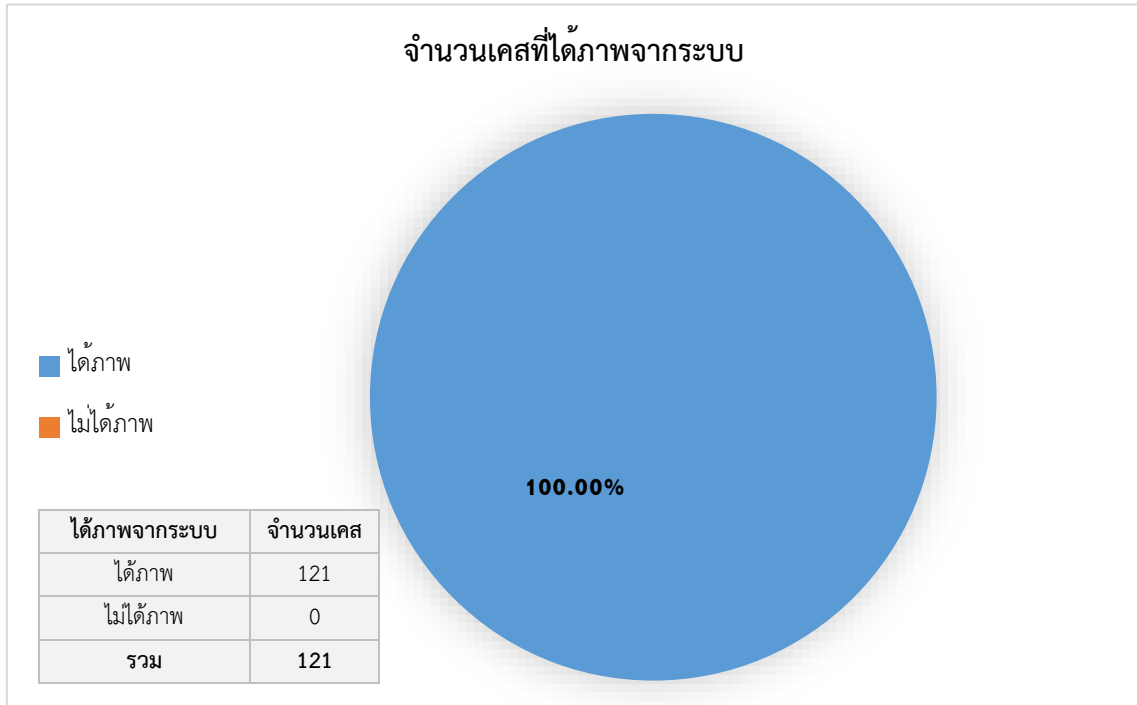


รูปที่ 11 แสดงตำแหน่งการเกิดเหตุลักทรัพย์/ชิงทรัพย์เดือนสิงหาคม 2568

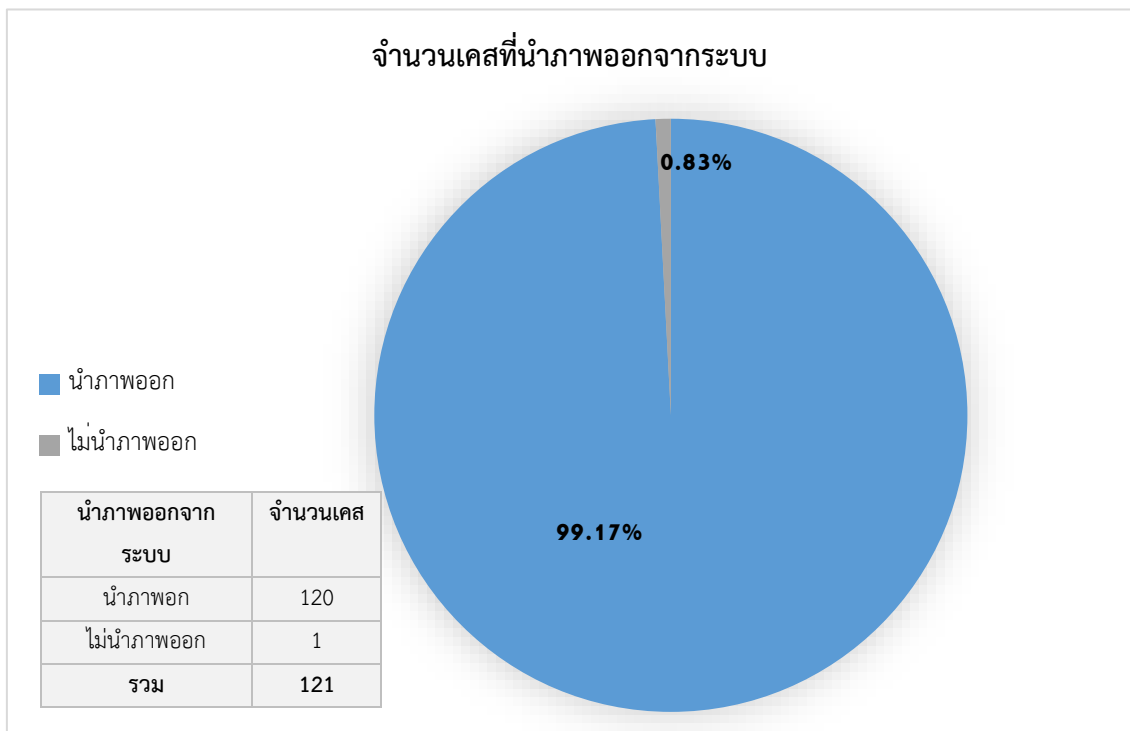


รูปที่ 12 แสดงตำแหน่งการเกิดเหตุลักทรัพย์/ชิงทรัพย์เดือนกันยายน 2568

ประชาชนได้ภาพจากระบบ จำนวน 121 เคส คิดเป็นร้อยละ 100 ดังแสดงในรูปที่ 13 (หมายเหตุ การไม่ได้ภาพจากระบบเนื่องมาจากหลายสาเหตุ ได้แก่ เหตุที่เกิดอยู่นอกพื้นที่, เหตุที่เกิดอยู่นอกมวกกล้อง, เหตุที่ เกิดเกินระยะเวลาการบันทึกภาพ เป็นต้น) และประชาชนได้ขอ นำภาพออกจากระบบ จำนวน 120 เคส คิดเป็น ร้อยละ 99.17 ดังแสดงในรูปที่ 14

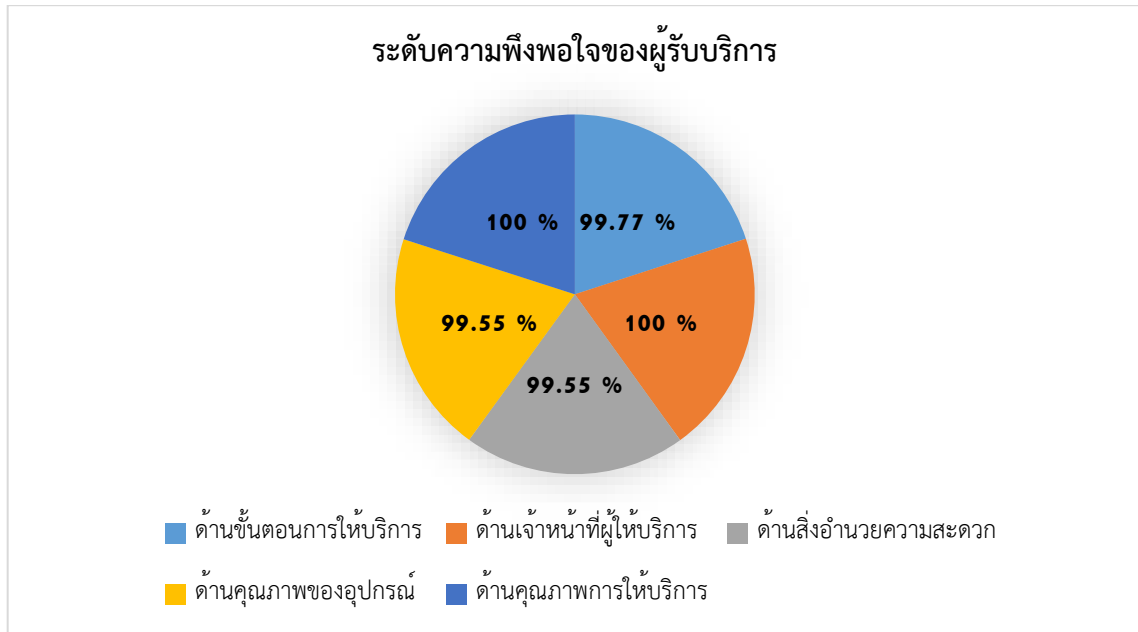


รูปที่ 13 แสดงจำนวนเคสที่ได้ภาพจากระบบ



รูปที่ 14 แสดงจำนวนเคสที่นำภาพออกจากระบบ

จากผลสำรวจความพึงพอใจของผู้รับบริการ ในเดือนกันยายน 2568 จำนวน 121 คน มีผู้รับบริการตอบแบบสำรวจความพึงพอใจ จำนวน 88 คน มีความพึงพอใจโดยรวมเฉลี่ยอยู่ที่ร้อยละ 99.77 โดยแบ่งเป็น 5 ด้าน ได้แก่ 1.ด้านขั้นตอนการให้บริการ มีความพึงพอใจเฉลี่ยร้อยละ 99.77 2.ด้านเจ้าหน้าที่ผู้ให้บริการ มีความพึงพอใจเฉลี่ยร้อยละ 100 3.ด้านสิ่งอำนวยความสะดวก มีความพึงพอใจเฉลี่ยร้อยละ 99.55 4.ด้านคุณภาพของอุปกรณ์ มีความพึงพอใจเฉลี่ยร้อยละ 99.55 5.ด้านคุณภาพการให้บริการ มีความพึงพอใจเฉลี่ยร้อยละ 100 ดังแสดงในรูปที่ 15



รูปที่ 15 แสดงระดับความพึงพอใจของผู้รับบริการ