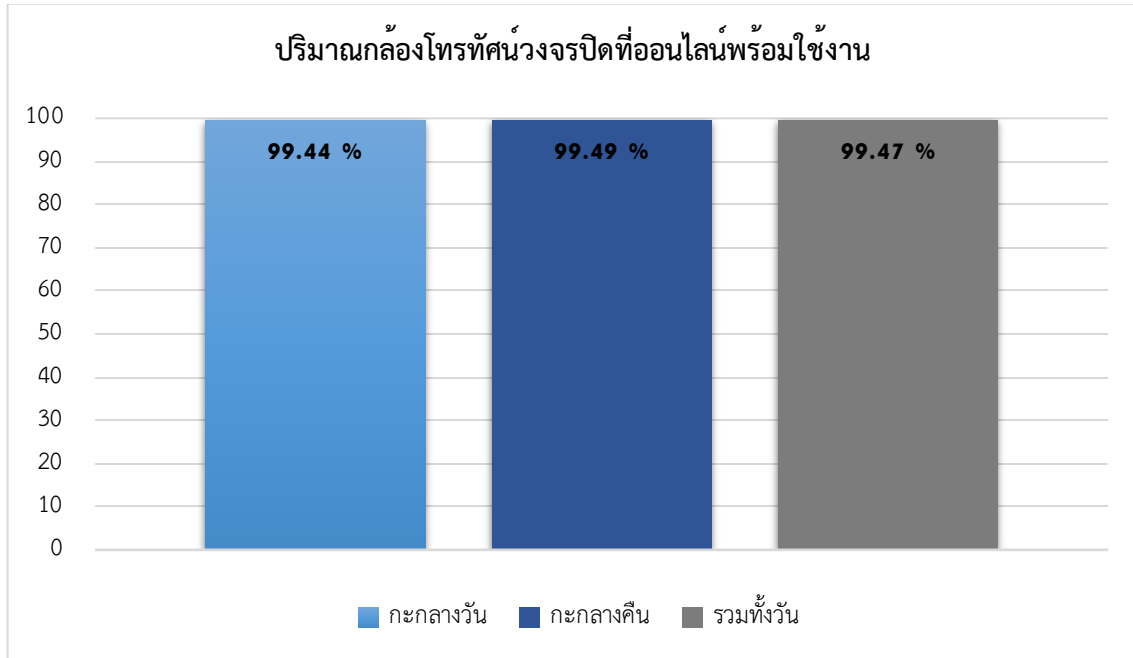


สถิติข้อมูลกล้องโทรทัศน์วงจรปิด CCTV ประจำเดือนมีนาคม 2568

จากการเก็บสถิติข้อมูลกล้องโทรทัศน์วงจรปิด CCTV ของศูนย์ข้อมูลกลางความปลอดภัย เทศบาลนครปากเกร็ด พบว่าในเดือนมีนาคม 2568 มีปริมาณกล้องโทรทัศน์วงจรปิดที่ออนไลน์พร้อมใช้งาน คิดเป็นร้อยละ 99.47 แบ่งเป็นดังแสดงในรูปที่ 1



รูปที่ 1 แสดงปริมาณกล้องโทรทัศน์วงจรปิดที่ออนไลน์พร้อมใช้งาน

มีประชาชนเข้ามาขอรูปภาพจากกล้องโทรทัศน์วงจรปิด CCTV รวมทั้งสิ้น 105 เคส โดยแบ่งเป็นเพศหญิงจำนวน 20 เคส และเพศชาย จำนวน 85 เคส ดังแสดงในตารางที่ 1

เพศ	จำนวนเคส
1. หญิง	20
2. ชาย	85
รวม	105

ตารางที่ 1 แสดงจำนวนเคสขอรูปภาพจากกล้องโทรทัศน์วงจรปิด CCTV โดยแบ่งตามเพศ

ประชาชนเข้ามาขอรูปภาพจากกล้องโทรทัศน์วงจรปิด CCTV ด้วยตัวเอง (Walk-in) จำนวน 15 เคส และผ่านช่องทางออนไลน์ (Online) จำนวน 90 เคส ดังแสดงในตารางที่ 2

ช่องทางการขอ	จำนวนเคส
1. ด้วยตัวเอง (Walk-in)	15
2. ช่องทางออนไลน์ (Online)	90
รวม	105

ตารางที่ 2 แสดงจำนวนเคสขอรูปภาพจากกล้องโทรทัศน์วงจรปิด CCTV โดยแบ่งตามช่องทางการขอ

ซึ่งพื้นที่เกิดเหตุที่ประชาชนเข้ามาขอรูปภาพจากกล้องโทรทัศน์วงจรปิด CCTV แบ่งเป็นในเขตเทศบาล จำนวน 100 เคส และนอกเขตเทศบาล จำนวน 5 เคส ดังแสดงในตารางที่ 3

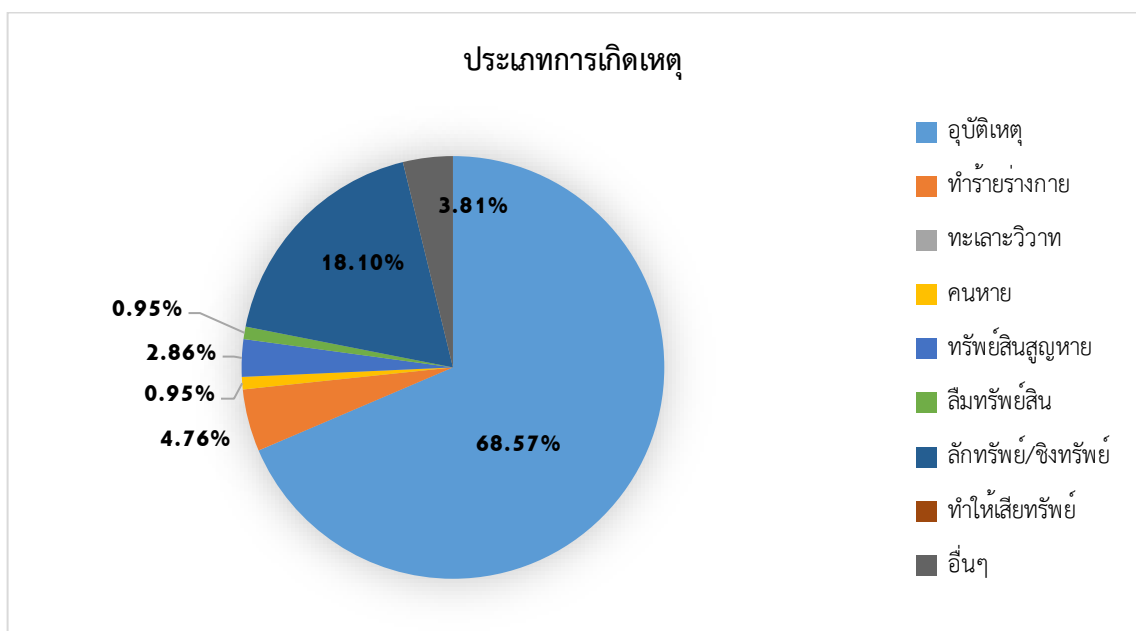
พื้นที่เกิดเหตุ	จำนวนเคส
1. ในเขตเทศบาล	100
2. นอกเขตเทศบาล	5
รวม	105

ตารางที่ 3 แสดงจำนวนเคสขอรูปภาพจากกล้องโทรทัศน์วงจรปิด CCTV โดยแบ่งตามพื้นที่เกิดเหตุ

และจำนวนเคสที่ประชาชนเข้ามาขอรูปภาพจากกล้องโทรทัศน์วงจรปิด CCTV แบ่งตามประเภทการเกิดเหตุ ดังแสดงในตารางที่ 4 และรูปที่ 2

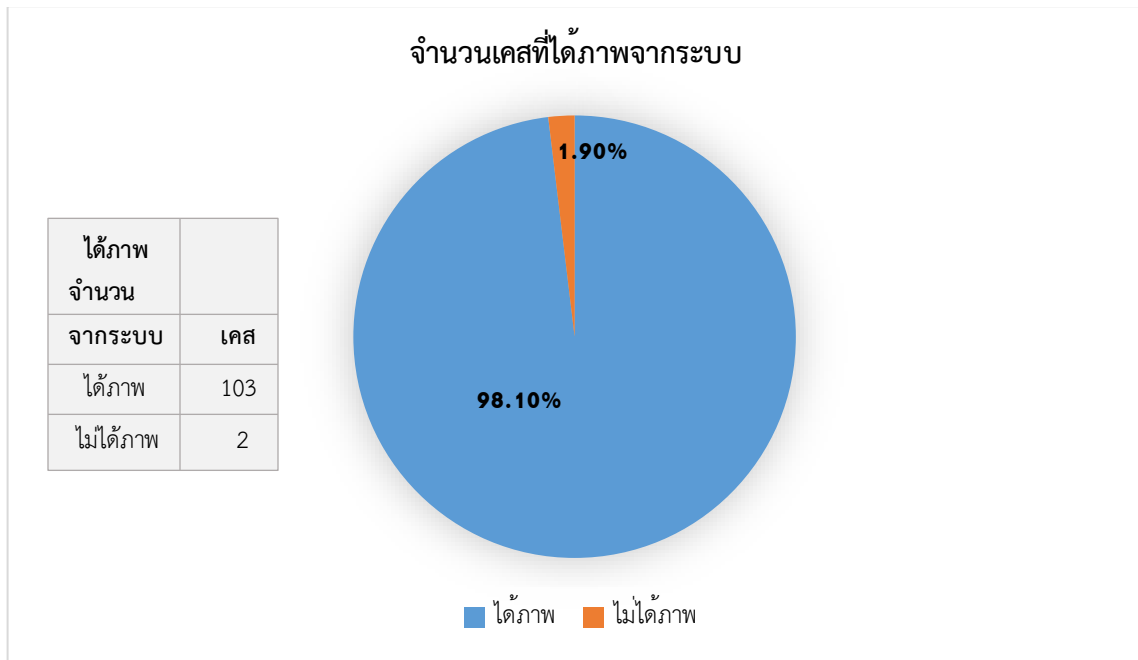
ประเภทการเกิดเหตุ	จำนวนเคส
1. อุบัติเหตุ	72
2. ทำร้ายร่างกาย	5
3. ทะเลาะวิวาท	0
4. คนหาย	1
5. ทรัพย์สินสูญหาย	3
6. ลืมทรัพย์สิน	1
7. ลักทรัพย์/ชิงทรัพย์	19
8. ทำให้เสียทรัพย์สิน	0
9. อื่นๆ	4
รวม	105

ตารางที่ 4 แสดงจำนวนเคสขอรูปภาพจากกล้องโทรทัศน์วงจรปิด CCTV โดยแบ่งตามประเภทการเกิดเหตุ

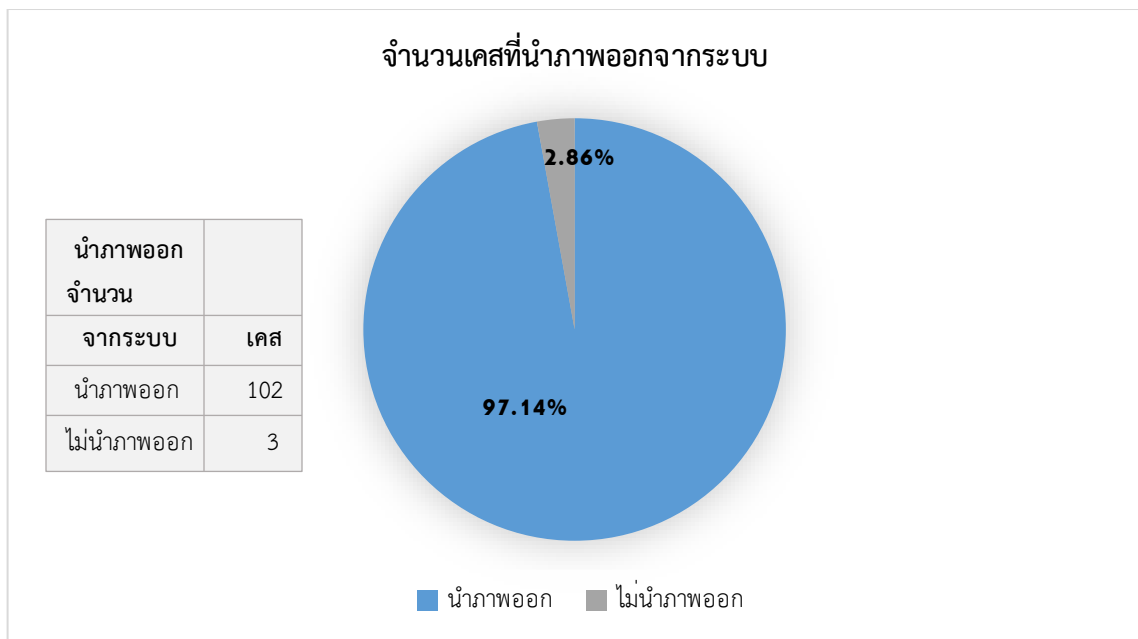


รูปที่ 2 แสดงประเภทการเกิดเหตุ

ประชาชนได้ภาพจากระบบ จำนวน 103 เคส คิดเป็นร้อยละ 98.10 ดังแสดงในรูปที่ 3 (หมายเหตุ การไม่ได้ภาพจากระบบเนื่องมาจากหลายสาเหตุ ได้แก่ เหตุที่เกิดอยู่นอกพื้นที่, เหตุที่เกิดอยู่นอกมวกกล้อง, เหตุที่เกิดเกินระยะเวลาการบันทึกภาพ เป็นต้น) และประชาชนได้ขอถ่ายภาพออกจากระบบ จำนวน 102 เคส คิดเป็นร้อยละ 97.14 ดังแสดงในรูปที่ 4

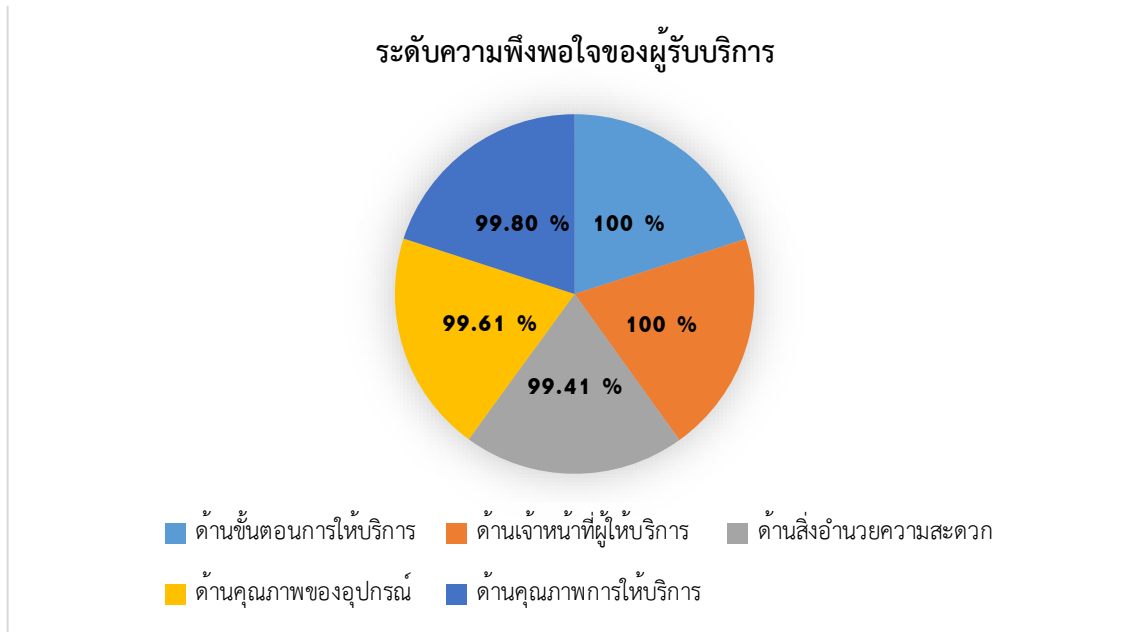


รูปที่ 3 แสดงจำนวนเคสที่ได้ภาพจากระบบ



รูปที่ 4 แสดงจำนวนเคสที่นำภาพออกจากระบบ

จากผลสำรวจความพึงพอใจของผู้รับบริการ ในเดือนมีนาคม 2568 จำนวน 105 คน มีผู้รับบริการตอบแบบสำรวจความพึงพอใจ จำนวน 102 คน มีความพึงพอใจโดยรวมเฉลี่ยอยู่ที่ร้อยละ 99.76 โดยแบ่งเป็น 5 ด้าน ได้แก่ 1.ด้านขั้นตอนการให้บริการ มีความพึงพอใจเฉลี่ยร้อยละ 100 2.ด้านเจ้าหน้าที่ผู้ให้บริการ มีความพึงพอใจเฉลี่ยร้อยละ 100 3.ด้านสิ่งอำนวยความสะดวก มีความพึงพอใจเฉลี่ยร้อยละ 99.41 4.ด้านคุณภาพของอุปกรณ์ มีความพึงพอใจเฉลี่ยร้อยละ 99.61 5.ด้านคุณภาพการให้บริการ มีความพึงพอใจเฉลี่ยร้อยละ 99.80 ดังแสดงในรูปที่ 5



รูปที่ 5 แสดงระดับความพึงพอใจของผู้รับบริการ