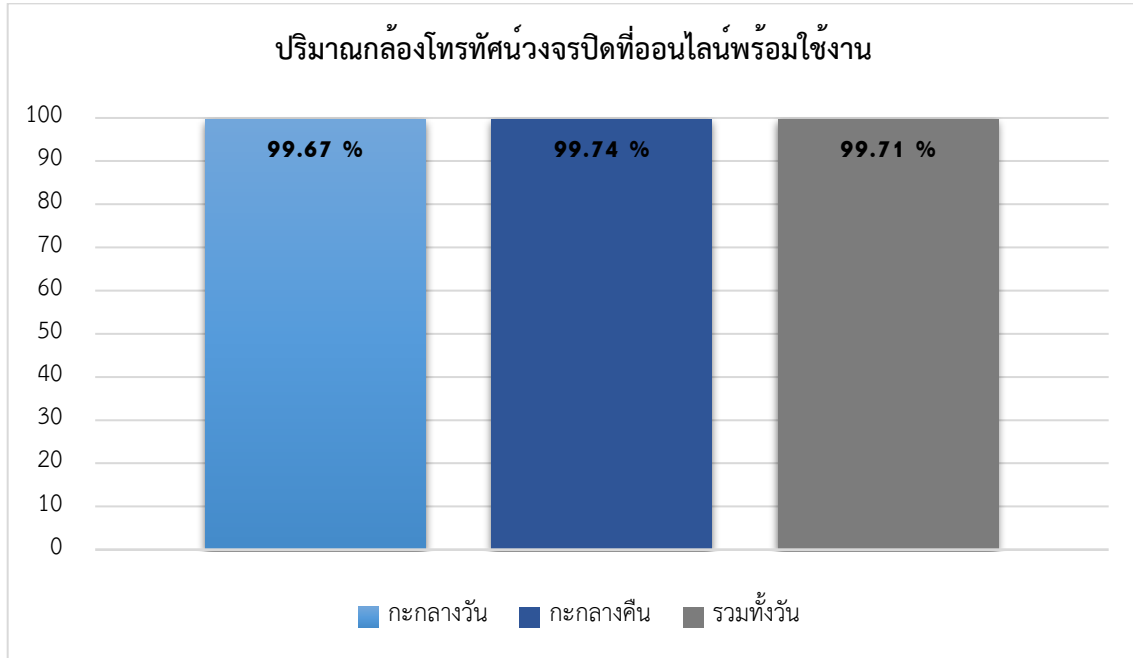


สถิติข้อมูลกล้องโทรทัศน์วงจรปิด CCTV ประจำเดือนมิถุนายน 2568

จากการเก็บสถิติข้อมูลกล้องโทรทัศน์วงจรปิด CCTV ของศูนย์ข้อมูลกลางความปลอดภัยเทศบาลนครปากเกร็ด พบว่าในเดือนมิถุนายน 2568 มีปริมาณกล้องโทรทัศน์วงจรปิดที่ออนไลน์พร้อมใช้งาน คิดเป็นร้อยละ 99.71 ดังแสดงในรูปที่ 1



รูปที่ 1 แสดงปริมาณกล้องโทรทัศน์วงจรปิดที่ออนไลน์พร้อมใช้งาน

มีประชาชนเข้ามาขอคุณภาพจากกล้องโทรทัศน์วงจรปิด CCTV รวมทั้งสิ้น 110 เคส โดยแบ่งเป็นเพศหญิง จำนวน 84 เคส และเพศชาย จำนวน 26 เคส ดังแสดงในตารางที่ 1

เพศ	จำนวนเคส
1. หญิง	84
2. ชาย	26
รวม	110

ตารางที่ 1 แสดงจำนวนเคสขอคุณภาพจากกล้องโทรทัศน์วงจรปิด CCTV โดยแบ่งตามเพศ

ประชาชนเข้ามาขอคุณภาพจากกล้องโทรทัศน์วงจรปิด CCTV ด้วยตัวเอง (Walk-in) จำนวน 18 เคส และผ่านช่องทางออนไลน์ (Online) จำนวน 92 เคส ดังแสดงในตารางที่ 2

ช่องทางการขอ	จำนวนเคส
1. ด้วยตัวเอง (Walk-in)	18
2. ช่องทางออนไลน์ (Online)	92
รวม	110

ตารางที่ 2 แสดงจำนวนเคสขอคุณภาพจากกล้องโทรทัศน์วงจรปิด CCTV โดยแบ่งตามช่องทางการขอ

ซึ่งพื้นที่เกิดเหตุที่ประชาชนเข้ามาขอดูภาพจากกล้องโทรทัศน์วงจรปิด CCTV แบ่งเป็นในเขตเทศบาลฯ จำนวน 101 เคส และนอกเขตเทศบาลฯ จำนวน 9 เคส ดังแสดงในตารางที่ 3

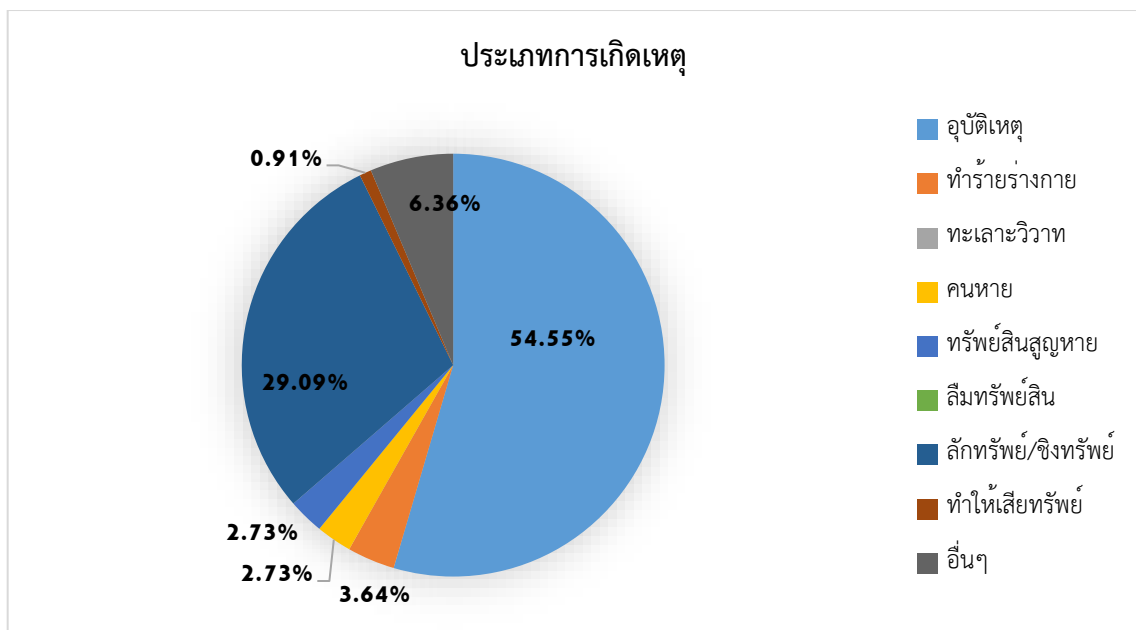
พื้นที่เกิดเหตุ	จำนวนเคส
1. ในเขตเทศบาลฯ	101
2. นอกเขตเทศบาลฯ	9
รวม	110

ตารางที่ 3 แสดงจำนวนเคสขอดูภาพจากกล้องโทรทัศน์วงจรปิด CCTV โดยแบ่งตามพื้นที่เกิดเหตุ

และจำนวนเคสที่ประชาชนเข้ามาขอดูภาพจากกล้องโทรทัศน์วงจรปิด CCTV แบ่งตามประเภทการเกิดเหตุ ดังแสดงในตารางที่ 4 และรูปที่ 2

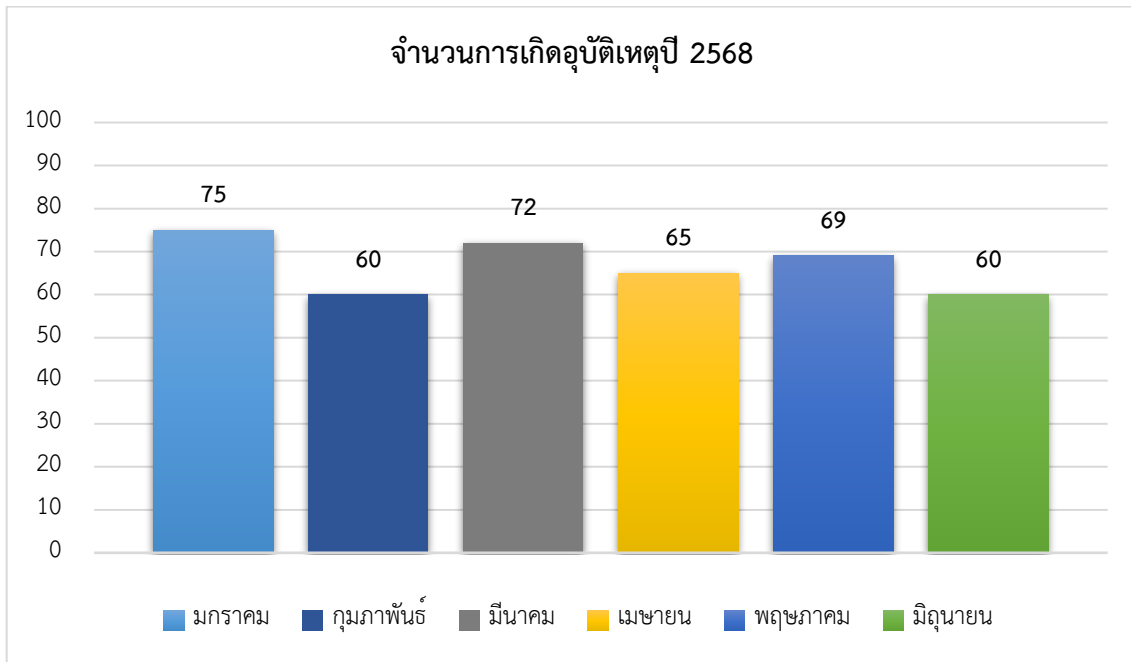
ประเภทการเกิดเหตุ	จำนวนเคส
1. อุบัติเหตุ	60
2. ทำร้ายร่างกาย	4
3. ทะเลาะวิวาท	0
4. คนหาย	3
5. ทรัพย์สินสูญหาย	3
6. ลืมทรัพย์สิน	0
7. ลักทรัพย์/ชิงทรัพย์	32
8. ทำให้เสียทรัพย์	1
9. อื่นๆ	7
รวม	110

ตารางที่ 4 แสดงจำนวนเคสขอดูภาพจากกล้องโทรทัศน์วงจรปิด CCTV โดยแบ่งตามประเภทการเกิดเหตุ



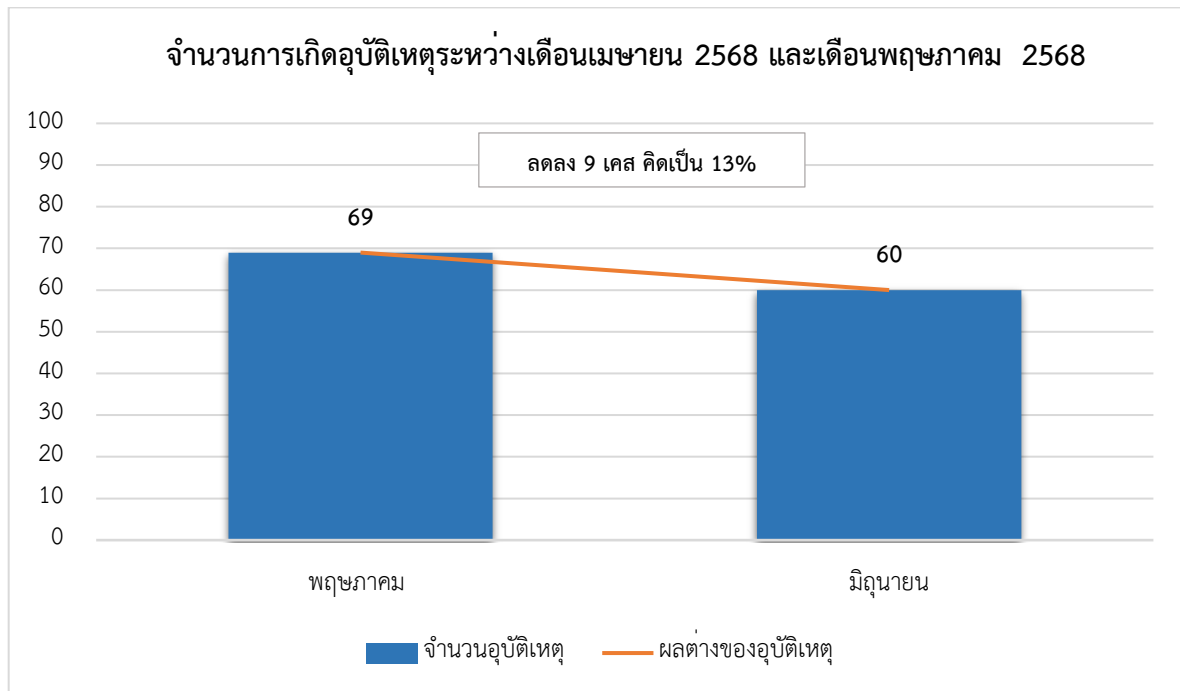
รูปที่ 2 แสดงประเภทการเกิดเหตุ

จากประเภทการเกิดเหตุที่แสดงในตารางที่ 4 และรูปที่ 2 เมื่อวิเคราะห์เฉพาะประเภทการเกิดอุบัติเหตุในปี 2568 พบว่ามีจำนวนการเกิดอุบัติเหตุในปี 2568 ดังแสดงในรูปที่ 3



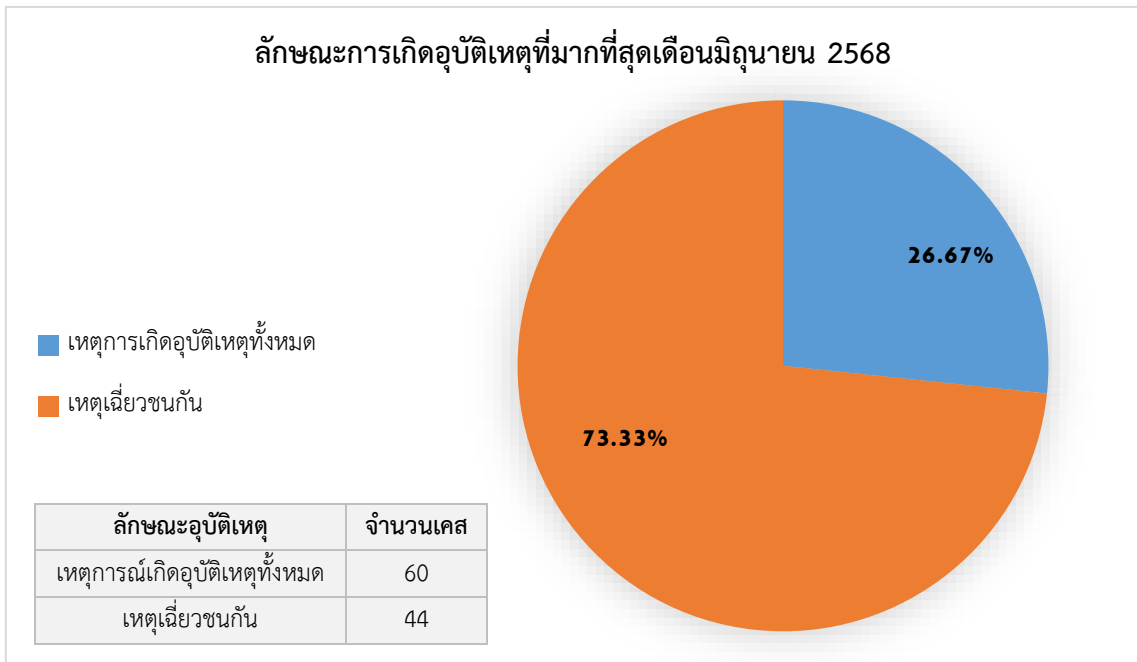
รูปที่ 3 แสดงจำนวนการเกิดอุบัติเหตุปี 2568

จากจำนวนการเกิดอุบัติเหตุในปี 2568 ที่แสดงในรูปที่ 3 เมื่อเปรียบเทียบระหว่างเดือนพฤษภาคม 2568 และเดือนมิถุนายน 2568 พบว่ามีจำนวนการเกิดอุบัติเหตุลดลง จำนวน 9 เคส คิดเป็นร้อยละ 13 ดังแสดงในรูปที่ 4



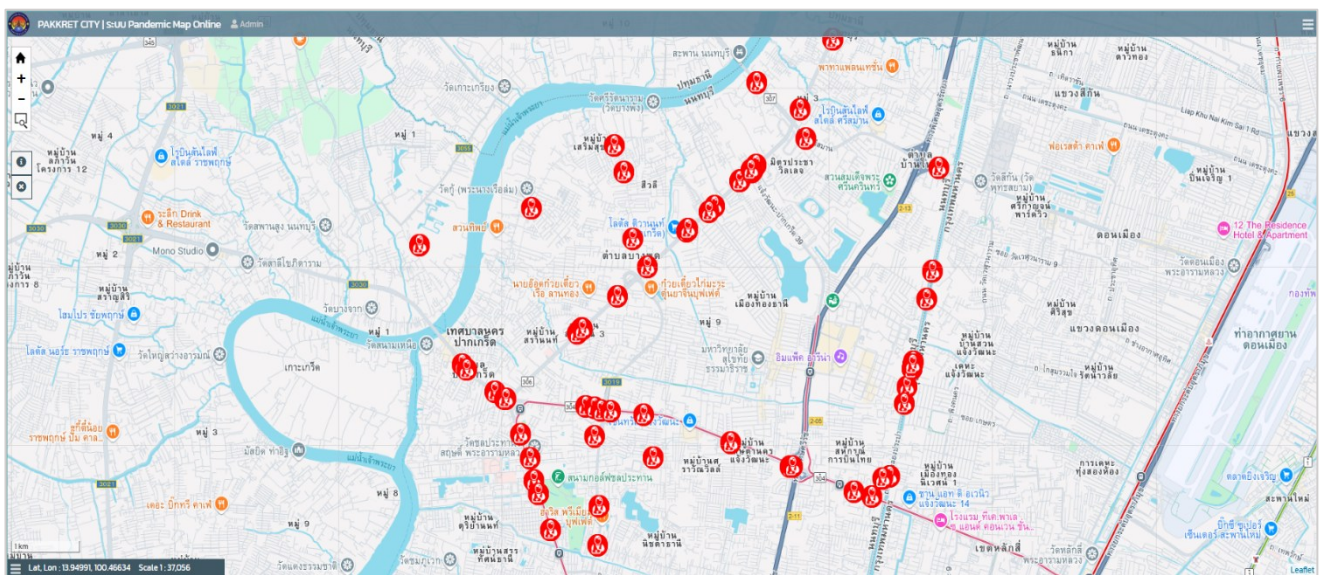
รูปที่ 4 แสดงจำนวนการเกิดอุบัติเหตุระหว่างเดือนพฤษภาคม 2568 และเดือนมิถุนายน 2568

ซึ่งลักษณะการเกิดอุบัติเหตุที่มากที่สุดในเดือนมิถุนายน 2568 คือ อุบัติเหตุเฉี่ยวชนกัน มีจำนวน 44 เคส จากการเกิดอุบัติเหตุทั้งหมด 60 เคส คิดเป็นร้อยละ 73.33 ดังแสดงในรูปที่ 5

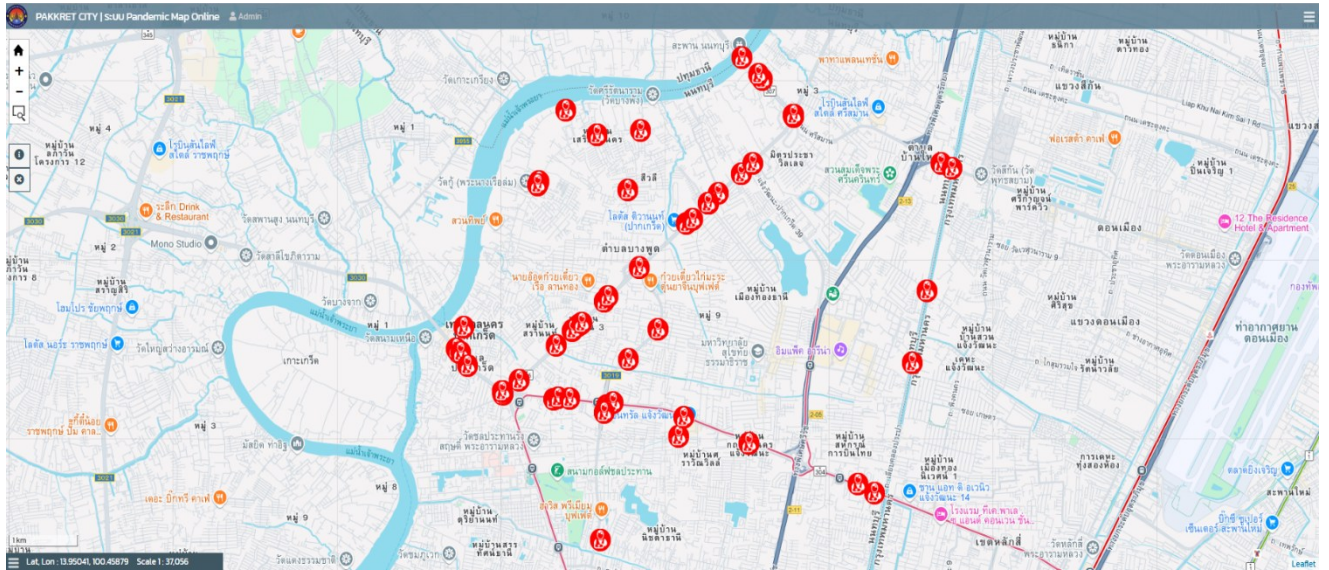


รูปที่ 5 แสดงลักษณะการเกิดอุบัติเหตุที่มากที่สุดเดือนมิถุนายน 2568

จากตำแหน่งการเกิดอุบัติเหตุในเดือนพฤษภาคม 2568 มีจำนวนทั้งสิ้น 69 เคส ซึ่งมีเหตุที่เกิด ดังแสดงในรูป 6 เมื่อเปรียบเทียบกับตำแหน่งอุบัติเหตุเดือนมิถุนายน 2568 จำนวน 60 เคส ดังแสดงในรูปที่ 7 พบว่าจำนวนการเกิดอุบัติเหตุลดลง จำนวน 9 เคส และจากการวิเคราะห์ตำแหน่งการเกิดอุบัติเหตุของทั้ง 2 เดือน พบว่าตั้งแต่บริเวณถนนติวานนท์ไปจนถึงถนนศรีสรมานเป็นพื้นที่ที่เกิดอุบัติเหตุอย่างต่อเนื่องตลอดเส้นทาง

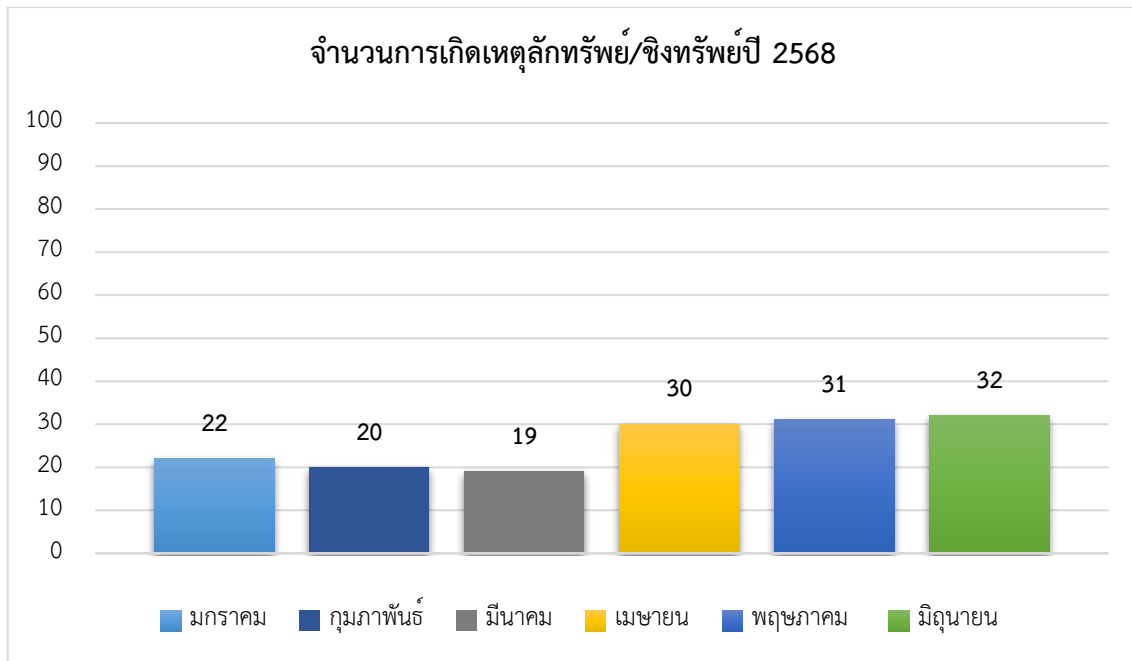


รูปที่ 6 แสดงตำแหน่งการเกิดอุบัติเหตุเดือนพฤษภาคม 2568



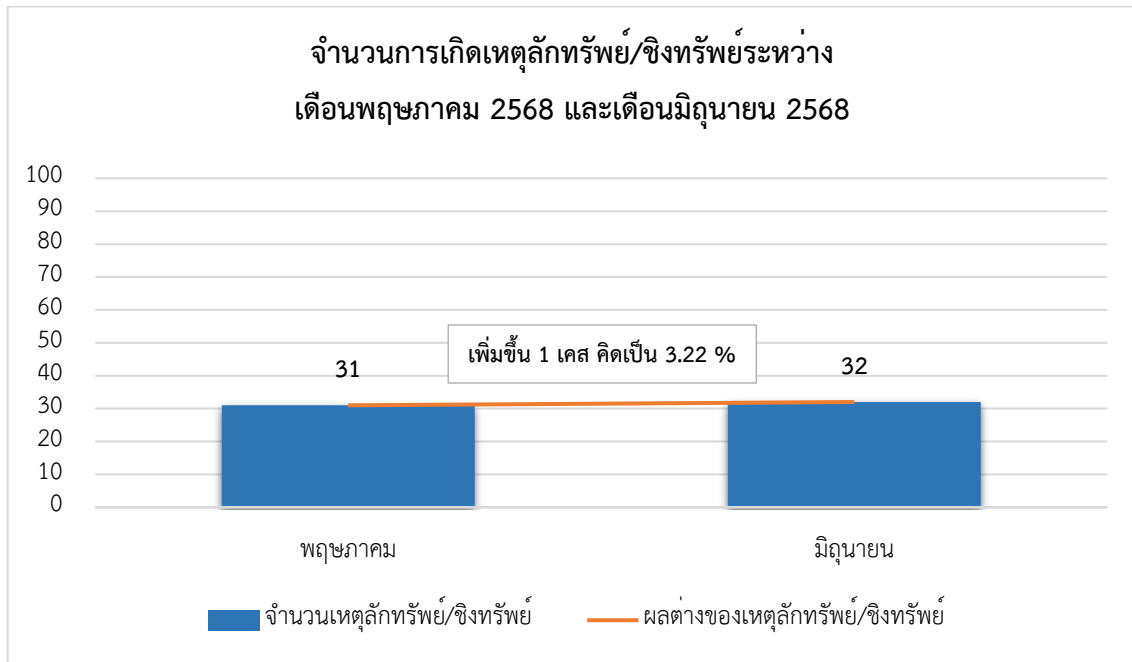
รูปที่ 7 แสดงตำแหน่งการเกิดอุบัติเหตุเดือนมิถุนายน 2568

จากประเภทการเกิดเหตุที่แสดงในตารางที่ 4 และรูปที่ 2 เมื่อวิเคราะห์เฉพาะประเภทการเกิดเหตุ ลักทรัพย์/ชิงทรัพย์ในปี 2568 พบว่ามีจำนวนการเกิดเหตุลักทรัพย์/ชิงทรัพย์ในปี 2568 ดังแสดงในรูปที่ 8



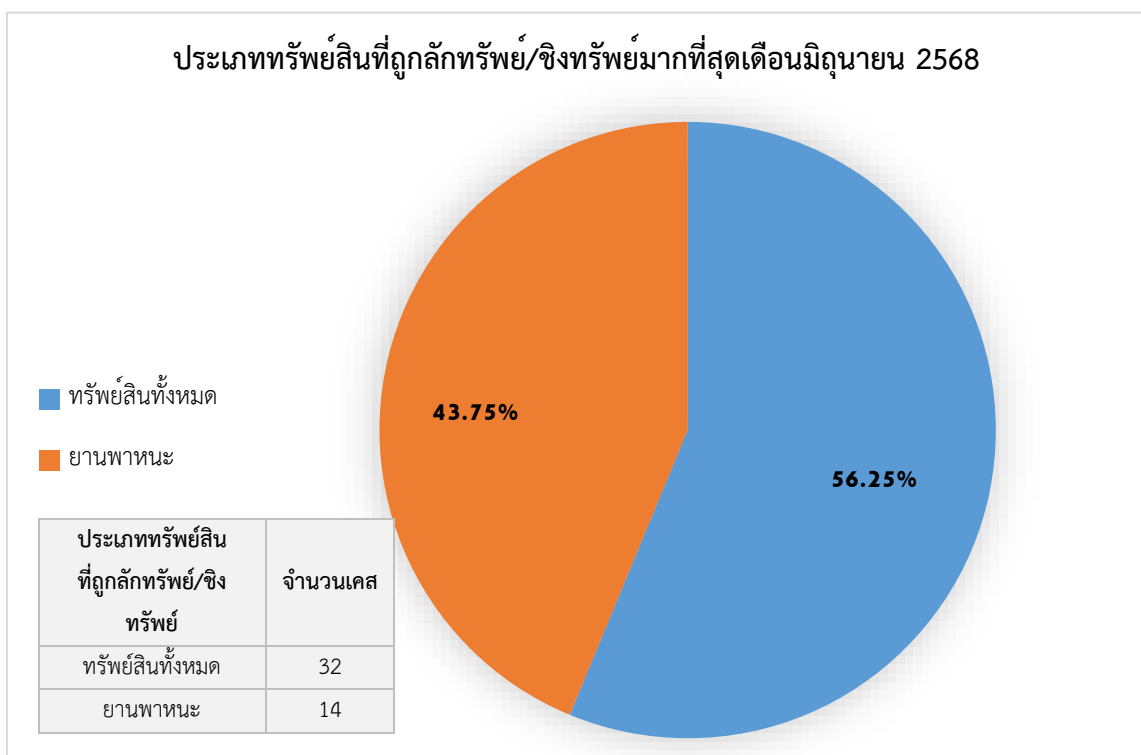
รูปที่ 8 แสดงจำนวนการเกิดเหตุลักทรัพย์/ชิงทรัพย์ปี 2568

จากจำนวนการเกิดเหตุลัทธิภัย/ชิงทรัพย์ในปี 2568 ที่แสดงในรูปที่ 8 เมื่อเปรียบเทียบระหว่างเดือนพฤษภาคม 2568 และเดือนมิถุนายน 2568 พบว่ามีจำนวนการเกิดเหตุลัทธิภัย/ชิงทรัพย์เพิ่มขึ้นจำนวน 1 เคส คิดเป็นร้อยละ 3.22 ดังแสดงในรูปที่ 9



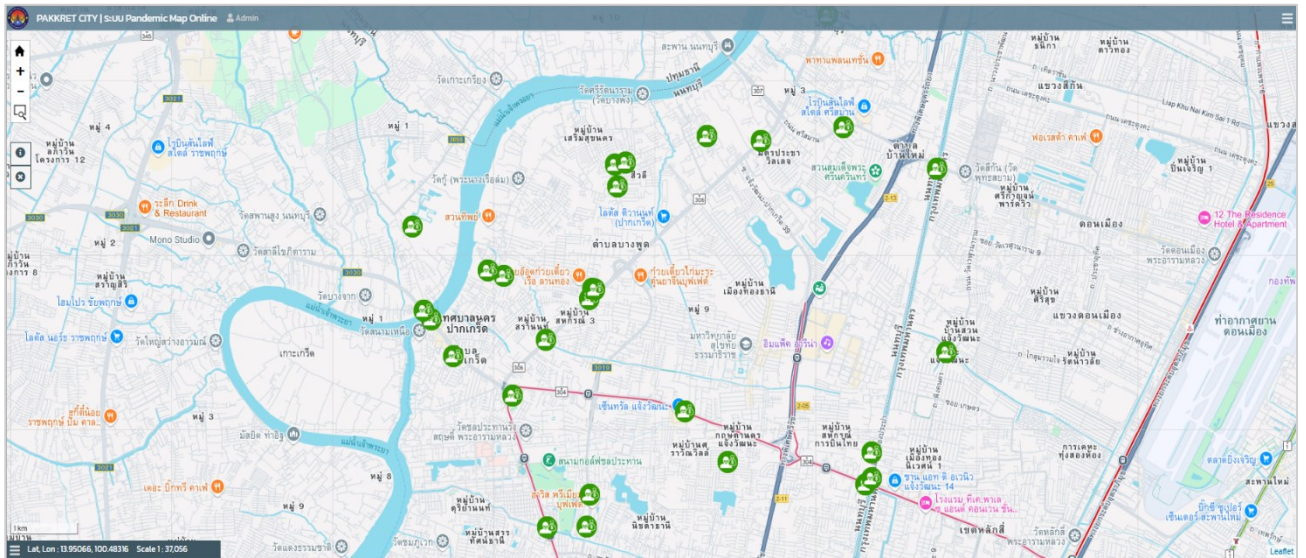
รูปที่ 9 แสดงจำนวนการเกิดเหตุลัทธิภัย/ชิงทรัพย์ระหว่างเดือนพฤษภาคม 2568 และเดือนมิถุนายน 2568

ซึ่งประเภททรัพย์สินที่ถูกลัทธิภัย/ชิงทรัพย์มากที่สุดในเดือนมิถุนายน 2568 คือ ยานพาหนะ มีจำนวน 14 เคส จากทั้งหมด 32 เคส คิดเป็นร้อยละ 43.75 ดังแสดงในรูปที่ 10

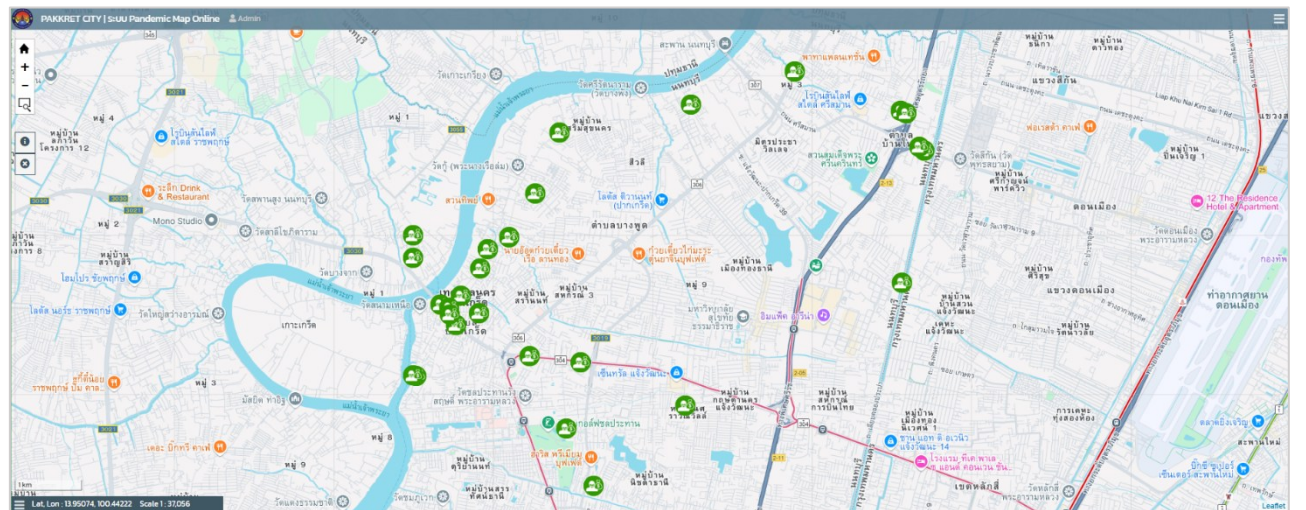


รูปที่ 10 แสดงประเภททรัพย์สินที่ถูกลัทธิภัย/ชิงทรัพย์มากที่สุดในเดือนมิถุนายน 2568

จากตำแหน่งการเกิดเหตุลักทรัพย์/ชิงทรัพย์ในเดือนพฤษภาคม 2568 มีจำนวนทั้งสิ้น 31 เคสดังแสดงในรูปที่ 11 เมื่อเปรียบเทียบกับตำแหน่งการเกิดเหตุลักทรัพย์/ชิงทรัพย์เดือนมิถุนายน 2568 จำนวน 32 เคสดังแสดงในรูปที่ 12 พบว่าจำนวนการเกิดเหตุลักทรัพย์/ชิงทรัพย์เพิ่มขึ้น จำนวน 1 เคส และจากการวิเคราะห์ตำแหน่งการเกิดเหตุลักทรัพย์/ชิงทรัพย์ของทั้ง 2 เดือนพบว่าที่เกิดเหตุส่วนใหญ่เป็นบริเวณหมู่บ้าน คอนโดมิเนียม และตรอกซอยที่มีมุมอับสายตา ดังแสดงในรูปที่ 12

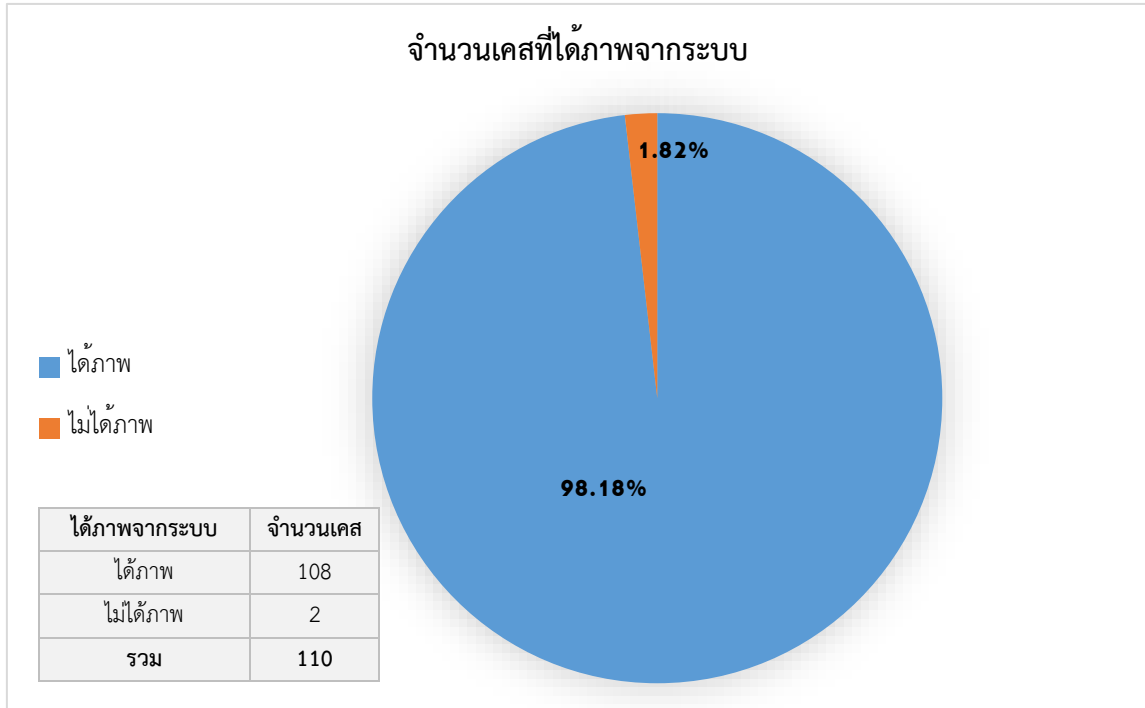


รูปที่ 11 แสดงตำแหน่งการเกิดเหตุลักทรัพย์/ชิงทรัพย์เดือนพฤษภาคม 2568

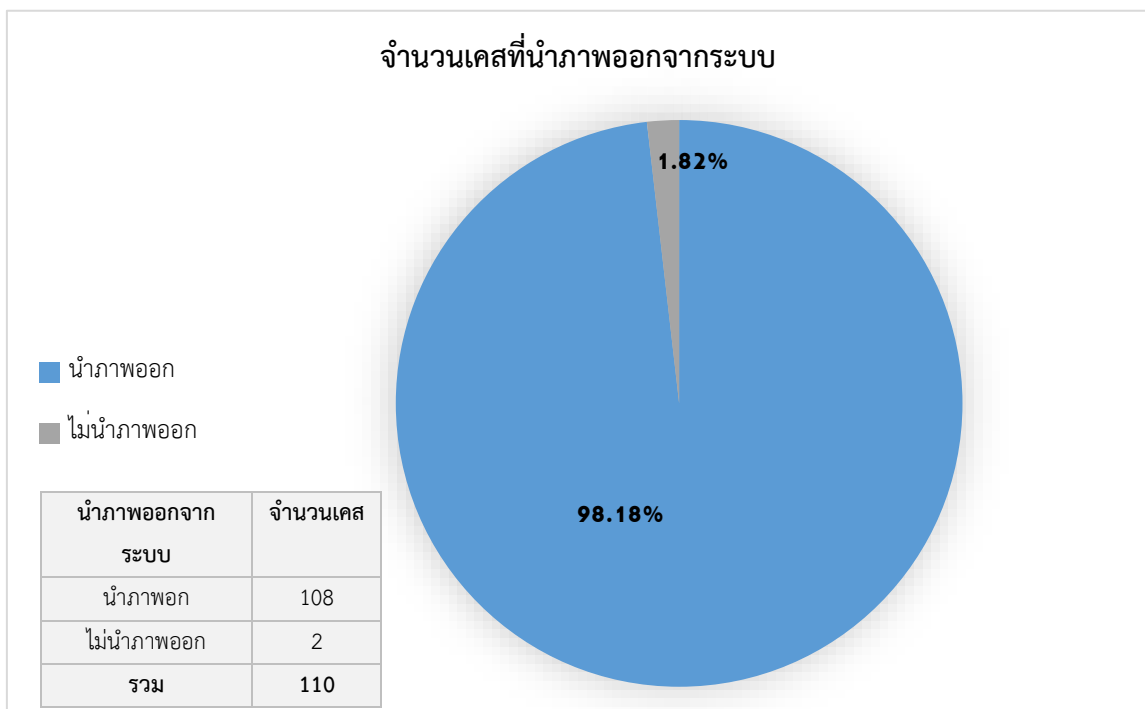


รูปที่ 12 แสดงตำแหน่งการเกิดเหตุลักทรัพย์/ชิงทรัพย์เดือนมิถุนายน 2568

ประชาชนได้ภาพจากระบบ จำนวน 108 เคส คิดเป็นร้อยละ 98.18 ดังแสดงในรูปที่ 13 (หมายเหตุ การไม่ได้ภาพจากระบบเนื่องมาจากหลายสาเหตุ ได้แก่ เหตุที่เกิดอยู่นอกพื้นที่, เหตุที่เกิดอยู่นอกมุมกล้อง, เหตุที่เกิดเกินระยะเวลาการบันทึกภาพ เป็นต้น) และประชาชนได้ขอรูปภาพออกจากระบบ จำนวน 108 เคส คิดเป็น ร้อยละ 98.18 ดังแสดงในรูปที่ 14

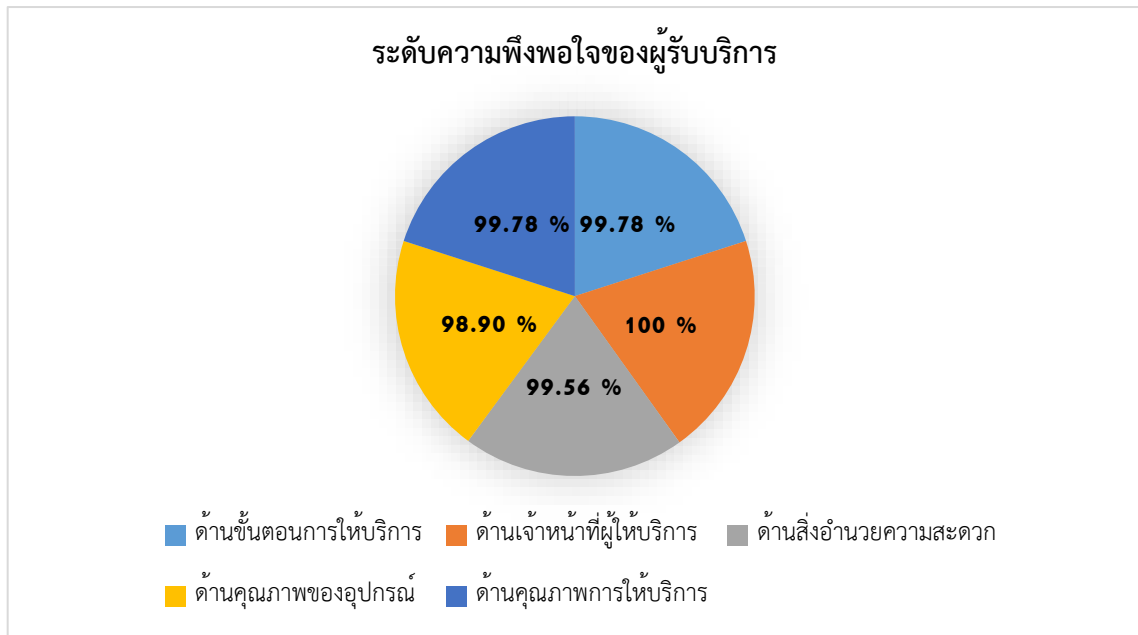


รูปที่ 13 แสดงจำนวนเคสที่ได้ภาพจากระบบ



รูปที่ 14 แสดงจำนวนเคสที่นำภาพออกจากระบบ

จากผลสำรวจความพึงพอใจของผู้รับบริการ ในเดือนมิถุนายน 2568 จำนวน 110 คน มีผู้รับบริการตอบแบบสำรวจความพึงพอใจ จำนวน 91 คน มีความพึงพอใจโดยรวมเฉลี่ยอยู่ที่ร้อยละ 99.60 โดยแบ่งเป็น 5 ด้าน ได้แก่ 1.ด้านขั้นตอนการให้บริการ มีความพึงพอใจเฉลี่ยร้อยละ 99.78 2.ด้านเจ้าหน้าที่ผู้ให้บริการ มีความพึงพอใจเฉลี่ยร้อยละ 100 3.ด้านสิ่งอำนวยความสะดวก มีความพึงพอใจเฉลี่ยร้อยละ 99.56 4.ด้านคุณภาพของอุปกรณ์ มีความพึงพอใจเฉลี่ยร้อยละ 98.90 5.ด้านคุณภาพการให้บริการ มีความพึงพอใจเฉลี่ยร้อยละ 99.78 ดังแสดงในรูปที่ 15



รูปที่ 15 แสดงระดับความพึงพอใจของผู้รับบริการ