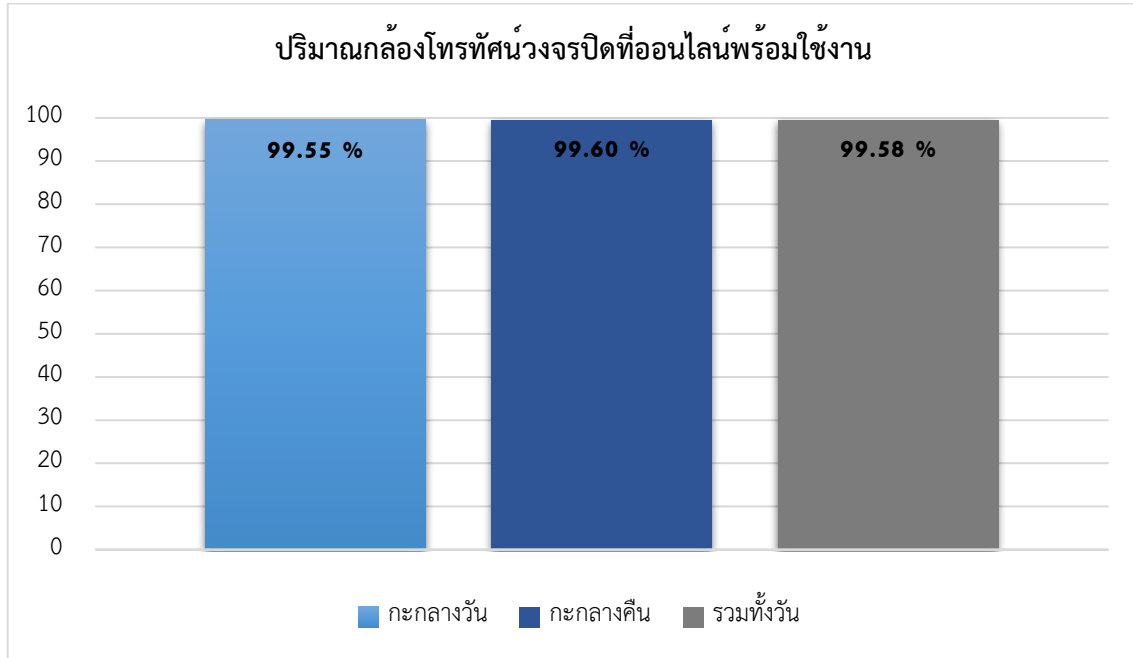


สถิติข้อมูลกล้องโทรทัศน์วงจรปิด CCTV ประจำเดือนกรกฎาคม 2568

จากการเก็บสถิติข้อมูลกล้องโทรทัศน์วงจรปิด CCTV ของศูนย์ข้อมูลกลางความปลอดภัยเทศบาลนครปากเกร็ด พบว่าในเดือนกรกฎาคม 2568 มีปริมาณกล้องโทรทัศน์วงจรปิดที่ออนไลน์พร้อมใช้งาน คิดเป็นร้อยละ 99.58 ดังแสดงในรูปที่ 1



รูปที่ 1 แสดงปริมาณกล้องโทรทัศน์วงจรปิดที่ออนไลน์พร้อมใช้งาน

มีประชาชนเข้ามาขอคุณภาพจากกล้องโทรทัศน์วงจรปิด CCTV รวมทั้งสิ้น 171 เคส โดยแบ่งเป็นเพศหญิง จำนวน 44 เคส และเพศชาย จำนวน 127 เคส ดังแสดงในตารางที่ 1

เพศ	จำนวนเคส
1. หญิง	44
2. ชาย	127
รวม	171

ตารางที่ 1 แสดงจำนวนเคสขอคุณภาพจากกล้องโทรทัศน์วงจรปิด CCTV โดยแบ่งตามเพศ

ประชาชนเข้ามาขอคุณภาพจากกล้องโทรทัศน์วงจรปิด CCTV ด้วยตัวเอง (Walk-in) จำนวน 48 เคส และผ่านช่องทางออนไลน์ (Online) จำนวน 123 เคส ดังแสดงในตารางที่ 2

ช่องทางการขอ	จำนวนเคส
1. ด้วยตัวเอง (Walk-in)	48
2. ช่องทางออนไลน์ (Online)	123
รวม	171

ตารางที่ 2 แสดงจำนวนเคสขอคุณภาพจากกล้องโทรทัศน์วงจรปิด CCTV โดยแบ่งตามช่องทางการขอ

ซึ่งพื้นที่เกิดเหตุที่ประชาชนเข้ามาขอดูภาพจากกล้องโทรทัศน์วงจรปิด CCTV แบ่งเป็นในเขตเทศบาลฯ จำนวน 162 เคส และนอกเขตเทศบาลฯ จำนวน 9 เคส ดังแสดงในตารางที่ 3

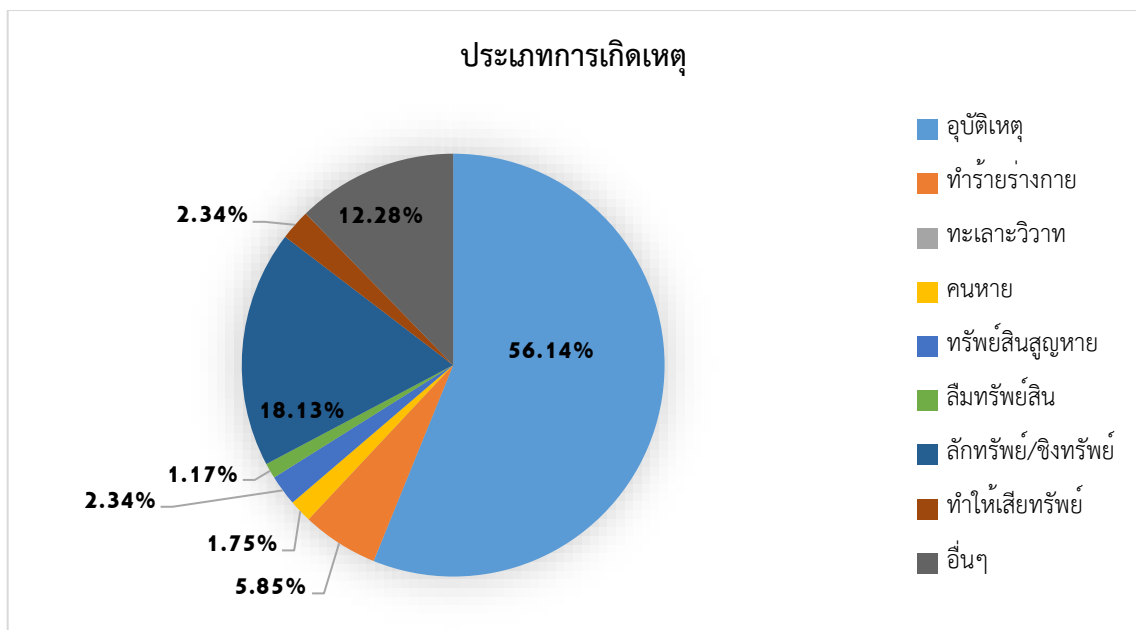
พื้นที่เกิดเหตุ	จำนวนเคส
1. ในเขตเทศบาลฯ	162
2. นอกเขตเทศบาลฯ	9
รวม	171

ตารางที่ 3 แสดงจำนวนเคสขอดูภาพจากกล้องโทรทัศน์วงจรปิด CCTV โดยแบ่งตามพื้นที่เกิดเหตุ

และจำนวนเคสที่ประชาชนเข้ามาขอดูภาพจากกล้องโทรทัศน์วงจรปิด CCTV แบ่งตามประเภทการเกิดเหตุ ดังแสดงในตารางที่ 4 และรูปที่ 2

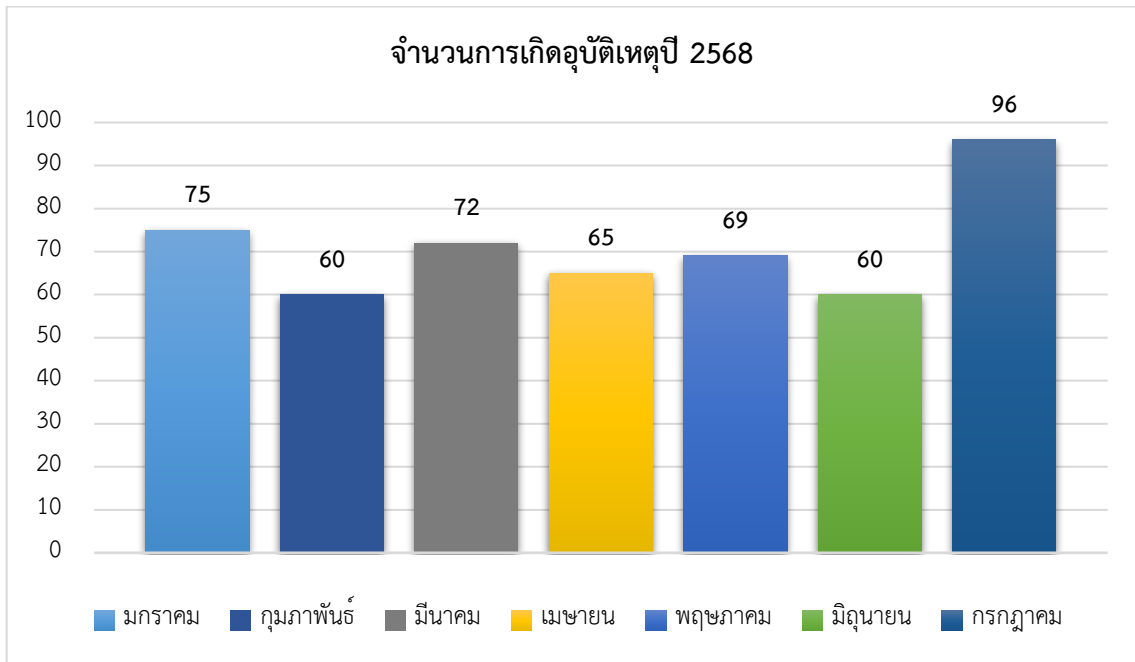
ประเภทการเกิดเหตุ	จำนวนเคส
1. อุบัติเหตุ	96
2. ทำร้ายร่างกาย	10
3. ทะเลาะวิวาท	0
4. คนหาย	3
5. ทรัพย์สินสูญหาย	4
6. ลืมทรัพย์สิน	2
7. ลักทรัพย์/ชิงทรัพย์	31
8. ทำให้เสียทรัพย์	4
9. อื่นๆ	21
รวม	171

ตารางที่ 4 แสดงจำนวนเคสขอดูภาพจากกล้องโทรทัศน์วงจรปิด CCTV โดยแบ่งตามประเภทการเกิดเหตุ



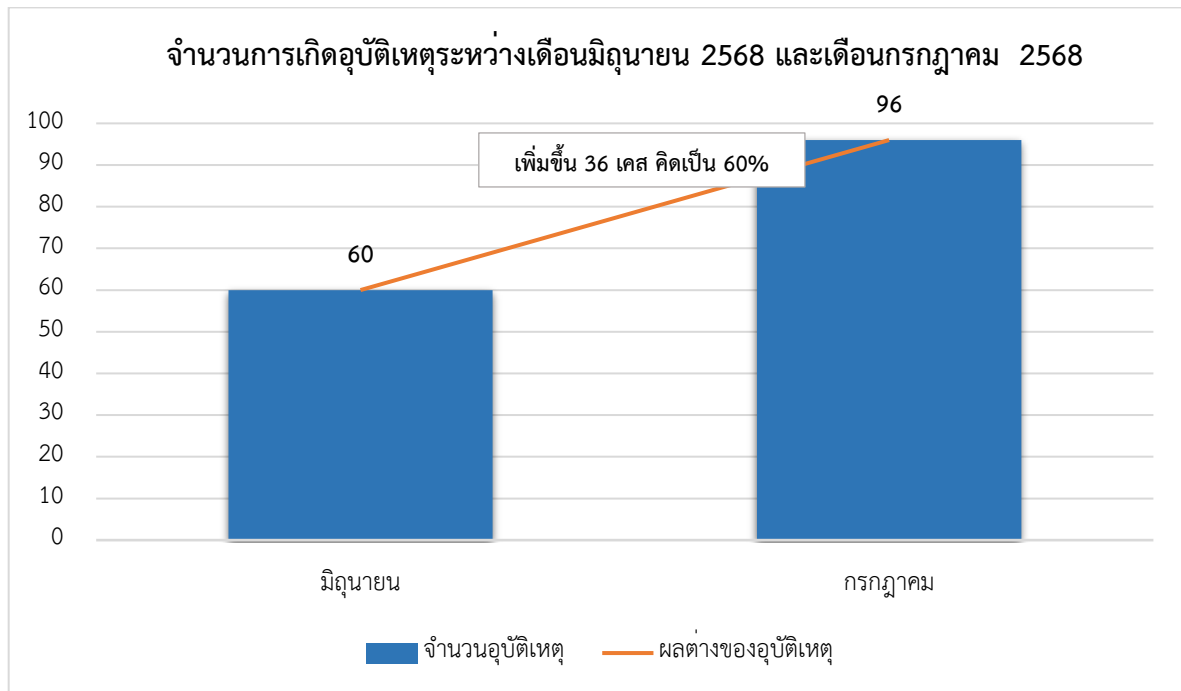
รูปที่ 2 แสดงประเภทการเกิดเหตุ

จากประเภทการเกิดเหตุที่แสดงในตารางที่ 4 และรูปที่ 2 เมื่อวิเคราะห์เฉพาะประเภทการเกิดอุบัติเหตุในปี 2568 พบว่ามีจำนวนการเกิดอุบัติเหตุในปี 2568 ดังแสดงในรูปที่ 3



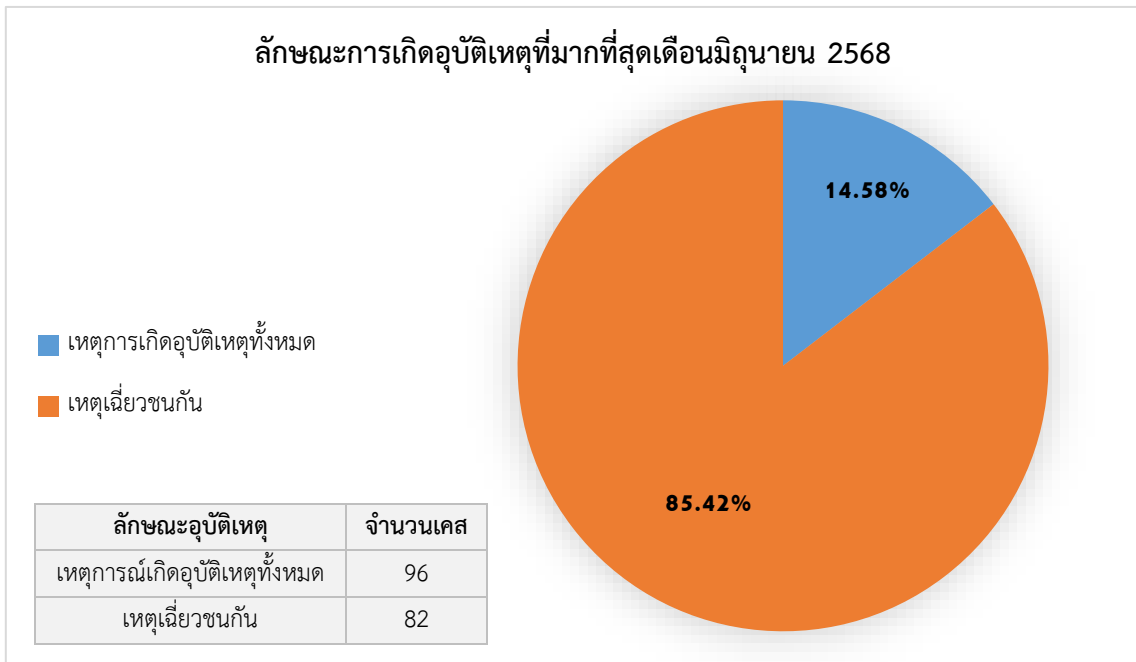
รูปที่ 3 แสดงจำนวนการเกิดอุบัติเหตุปี 2568

จากจำนวนการเกิดอุบัติเหตุในปี 2568 ที่แสดงในรูปที่ 3 เมื่อเปรียบเทียบระหว่างเดือนมิถุนายน 2568 และเดือนกรกฎาคม 2568 พบว่ามีจำนวนการเกิดอุบัติเหตุเพิ่มขึ้น จำนวน 36 เคส คิดเป็นร้อยละ 60 ดังแสดงในรูปที่ 4



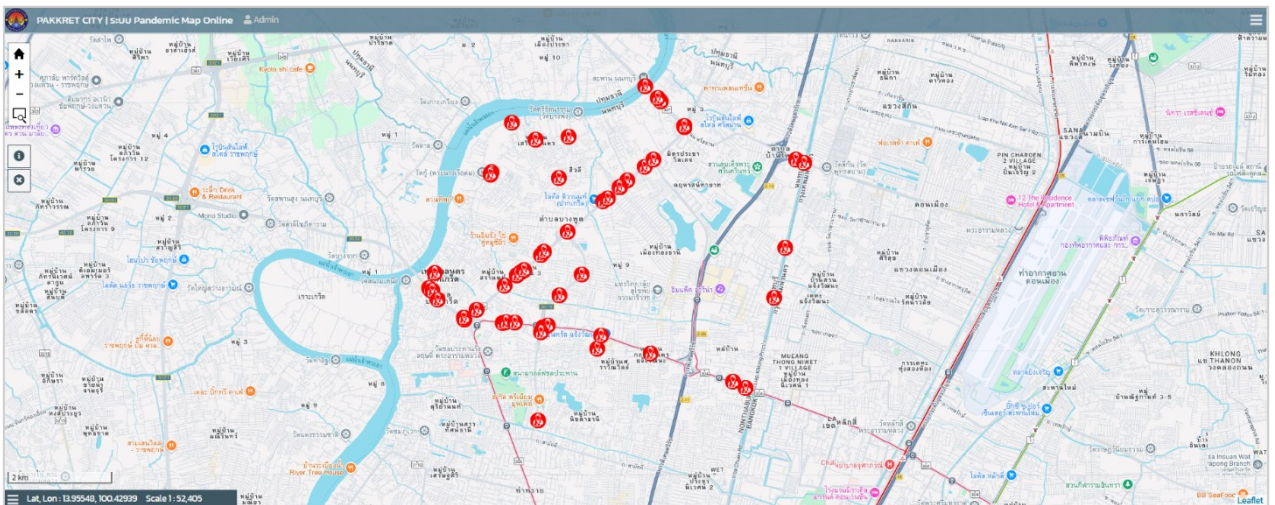
รูปที่ 4 แสดงจำนวนการเกิดอุบัติเหตุระหว่างเดือนมิถุนายน 2568 และเดือนกรกฎาคม 2568

ซึ่งลักษณะการเกิดอุบัติเหตุที่มากที่สุดในเดือนกรกฎาคม 2568 คือ อุบัติเหตุเฉี่ยวชนกัน มีจำนวน 82 เคส จากการเกิดอุบัติเหตุทั้งหมด 96 เคส คิดเป็นร้อยละ 85.42 ดังแสดงในรูปที่ 5

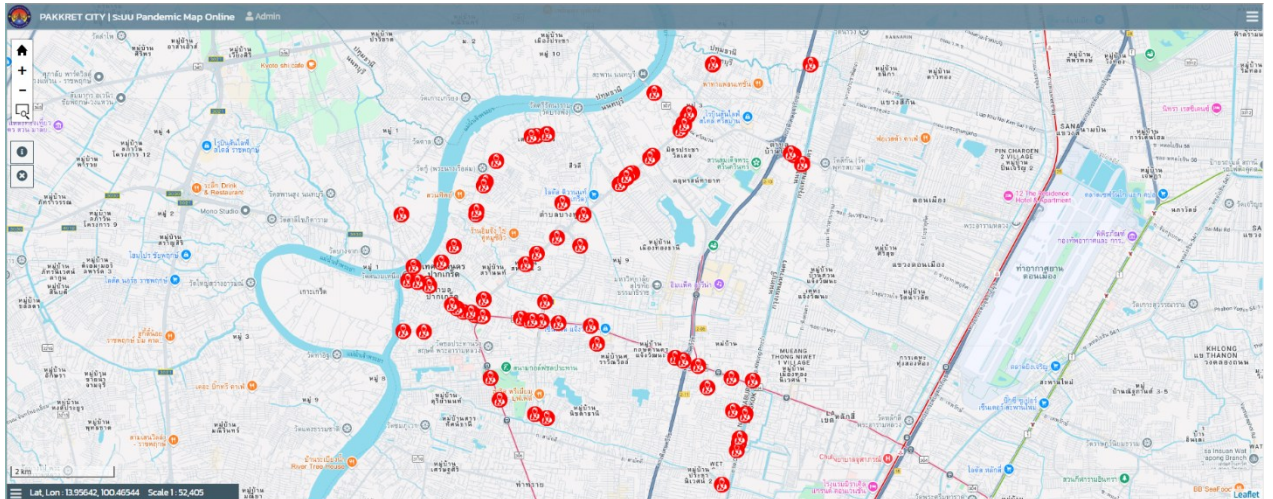


รูปที่ 5 แสดงลักษณะการเกิดอุบัติเหตุที่มากที่สุดในเดือนกรกฎาคม 2568

จากตำแหน่งการเกิดอุบัติเหตุในเดือนมิถุนายน 2568 มีจำนวนทั้งสิ้น 60 เคส ซึ่งมีเหตุที่เกิดดังแสดงในรูป 6 เมื่อเปรียบเทียบกับตำแหน่งอุบัติเหตุเดือนกรกฎาคม 2568 จำนวน 96 เคส ดังแสดงในรูปที่ 7 พบว่าจำนวนการเกิดอุบัติเหตุเพิ่มขึ้น จำนวน 36 เคส และจากการวิเคราะห์ตำแหน่งการเกิดอุบัติเหตุของทั้ง 2 เดือนพบว่าตั้งแต่บริเวณถนนติวานนท์ไปจนถึงถนนศรีสมานเป็นพื้นที่ที่เกิดอุบัติเหตุอย่างต่อเนื่องตลอดเส้นทาง

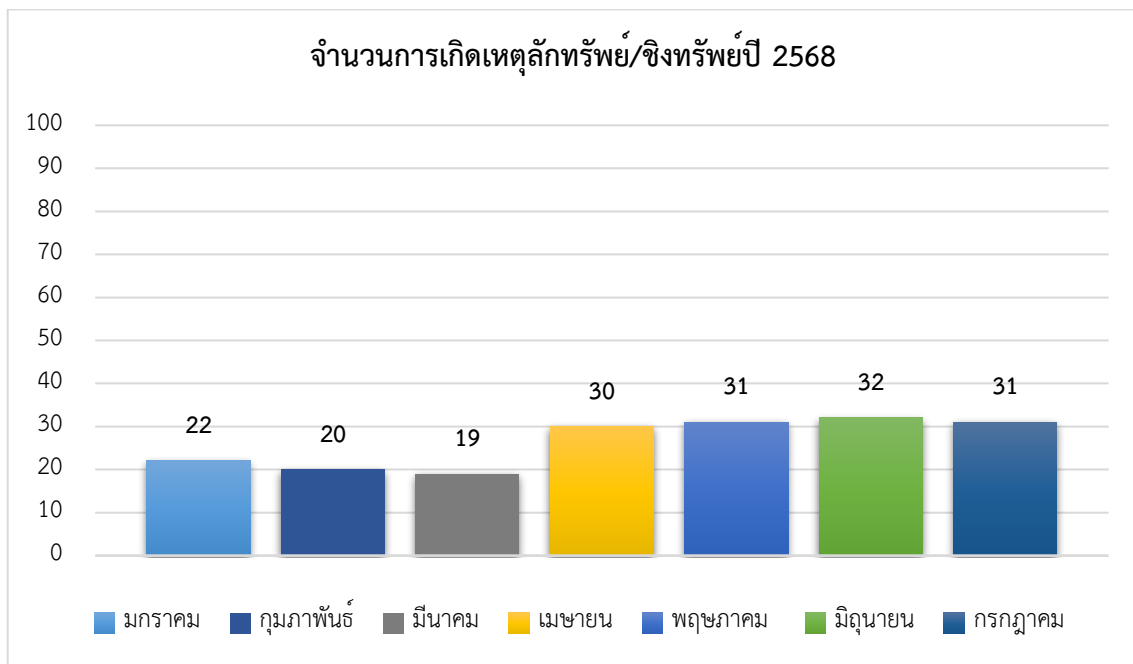


รูปที่ 6 แสดงตำแหน่งการเกิดอุบัติเหตุเดือนมิถุนายน 2568



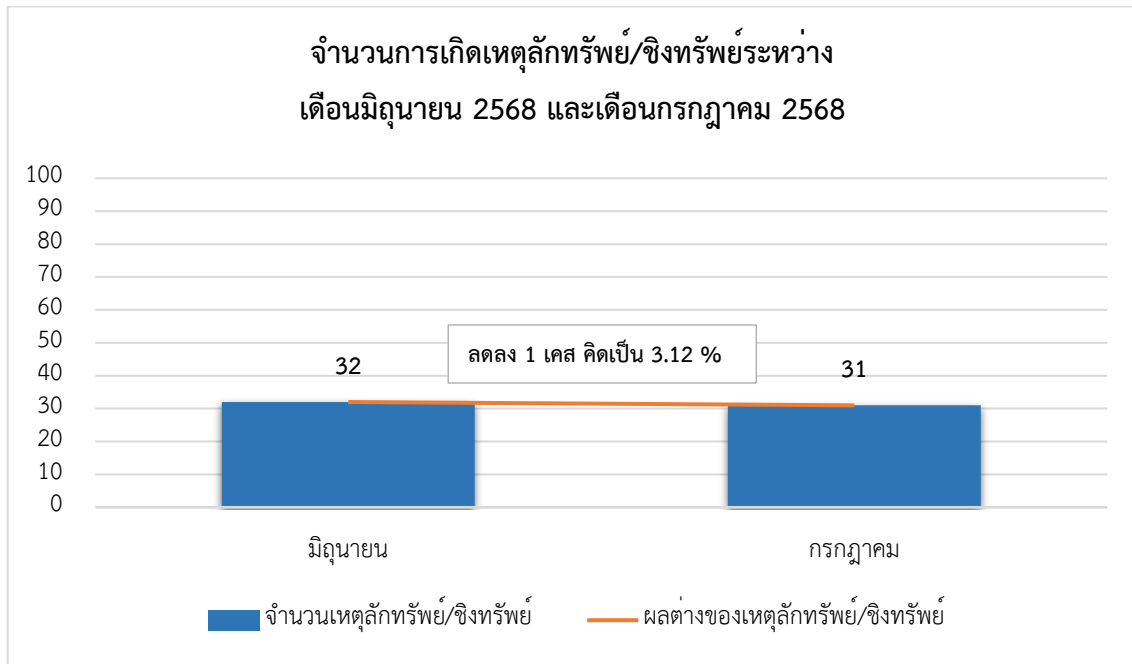
รูปที่ 7 แสดงตำแหน่งการเกิดอุบัติเหตุเดือนกรกฎาคม 2568

จากประเภทการเกิดเหตุที่แสดงในตารางที่ 4 และรูปที่ 2 เมื่อวิเคราะห์เฉพาะประเภทการเกิดเหตุ ลักทรัพย์/ชิงทรัพย์ในปี 2568 พบว่ามีจำนวนการเกิดเหตุลักทรัพย์/ชิงทรัพย์ในปี 2568 ดังแสดงในรูปที่ 8



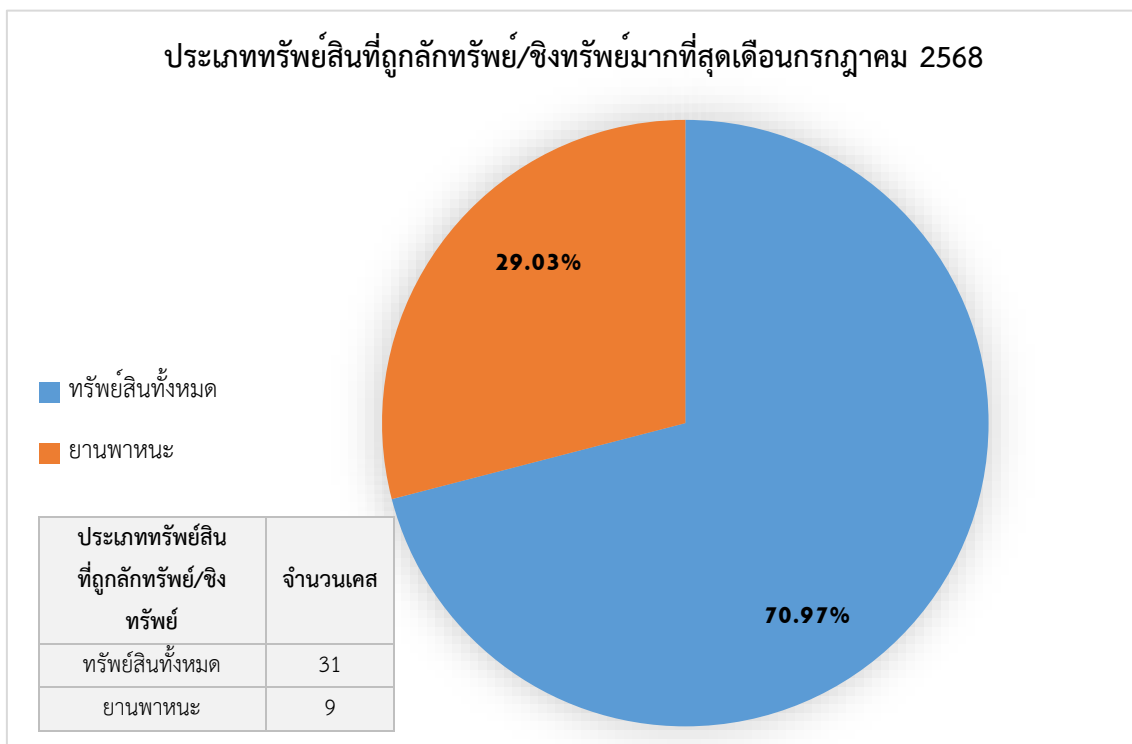
รูปที่ 8 แสดงจำนวนการเกิดเหตุลักทรัพย์/ชิงทรัพย์ปี 2568

จากจำนวนการเกิดเหตุลัทธิภัย/ชิงทรัพย์ในปี 2568 ที่แสดงในรูปที่ 8 เมื่อเปรียบเทียบระหว่างเดือนมิถุนายน 2568 และเดือนกรกฎาคม 2568 พบว่ามีจำนวนการเกิดเหตุลัทธิภัย/ชิงทรัพย์ลดลงจำนวน 1 เคส คิดเป็นร้อยละ 3.12 ดังแสดงในรูปที่ 9



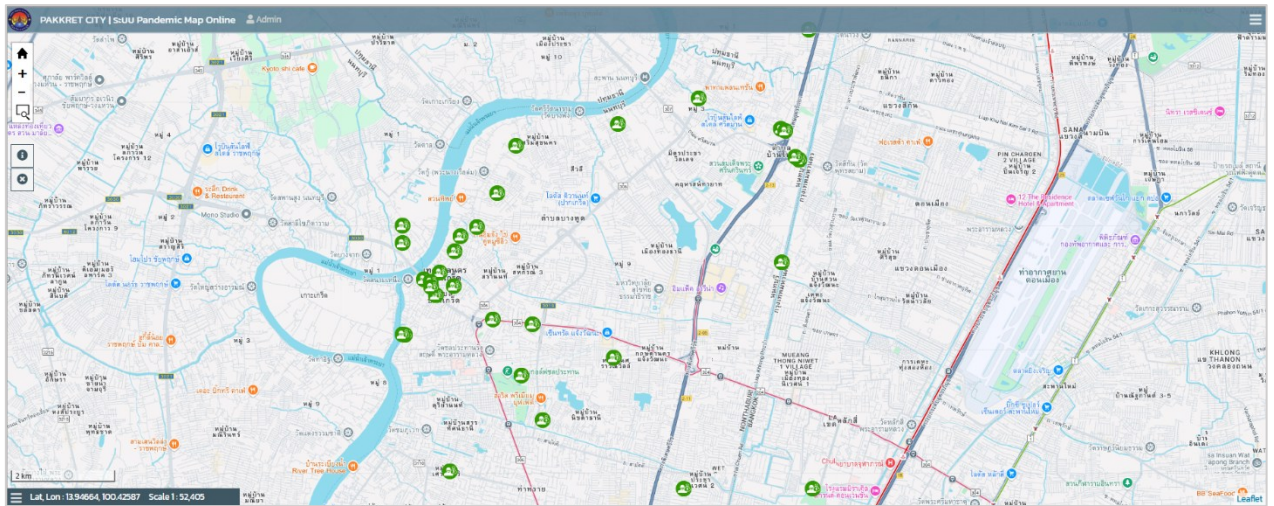
รูปที่ 9 แสดงจำนวนการเกิดเหตุลัทธิภัย/ชิงทรัพย์ระหว่างเดือนมิถุนายน 2568 และเดือนกรกฎาคม 2568

ซึ่งประเภททรัพย์สินที่ถูกลัทธิภัย/ชิงทรัพย์มากที่สุดในเดือนกรกฎาคม 2568 คือ ยานพาหนะ มีจำนวน 9 เคส จากทั้งหมด 31 เคส คิดเป็นร้อยละ 29.03 ดังแสดงในรูปที่ 10

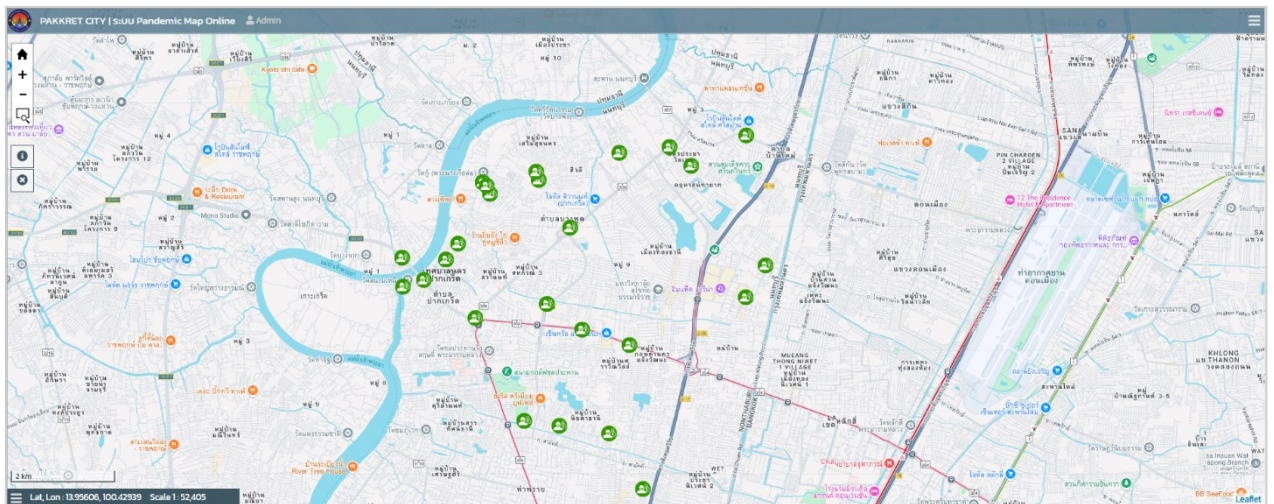


รูปที่ 10 แสดงประเภททรัพย์สินที่ถูกลัทธิภัย/ชิงทรัพย์มากที่สุดในเดือนกรกฎาคม 2568

จากตำแหน่งการเกิดเหตุลัทธิภัย/ชิงทรัพย์ในเดือนมิถุนายน 2568 มีจำนวนทั้งสิ้น 32 เคสดังแสดงในรูปที่ 11 เมื่อเปรียบเทียบกับตำแหน่งการเกิดเหตุลัทธิภัย/ชิงทรัพย์เดือนกรกฎาคม 2568 จำนวน 31 เคสดังแสดงในรูปที่ 12 พบว่าจำนวนการเกิดเหตุลัทธิภัย/ชิงทรัพย์ลดลง จำนวน 1 เคส และจากการวิเคราะห์ตำแหน่งการเกิดเหตุลัทธิภัย/ชิงทรัพย์ของทั้ง 2 เดือนพบว่าที่เกิดเหตุส่วนใหญ่เป็นบริเวณหมู่บ้าน คอนโดมิเนียม และตรอกซอยที่มีมุมอับสายตา ดังแสดงในรูปที่ 12

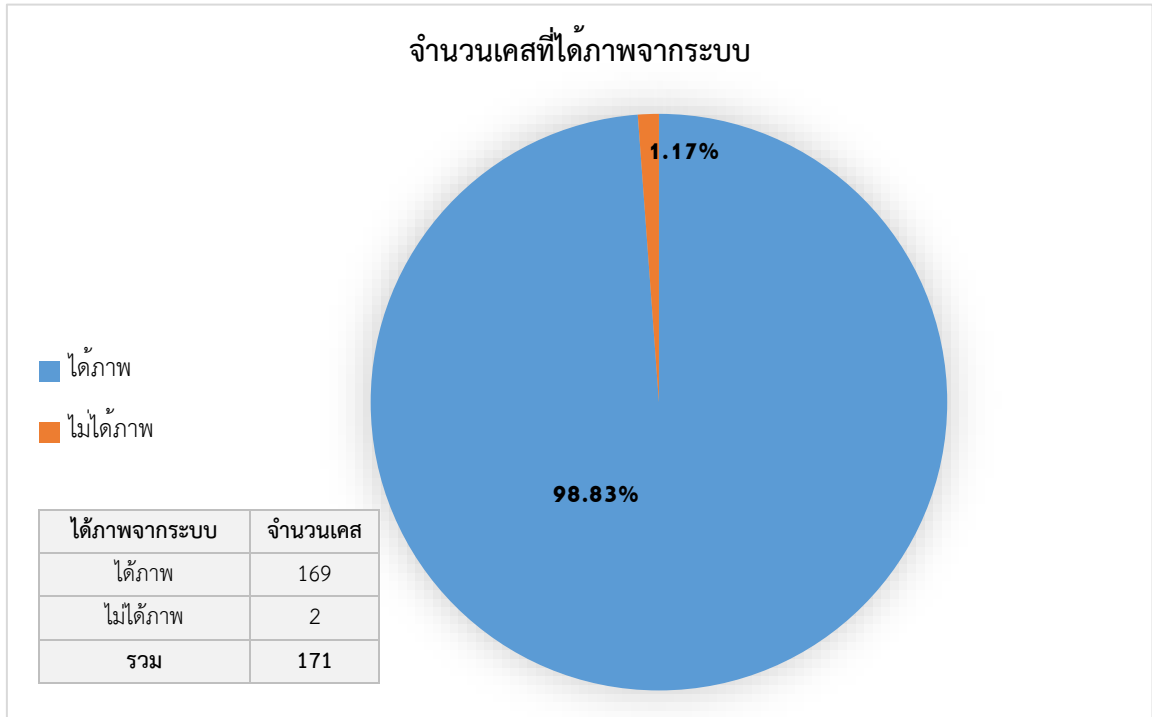


รูปที่ 11 แสดงตำแหน่งการเกิดเหตุลัทธิภัย/ชิงทรัพย์เดือนมิถุนายน 2568

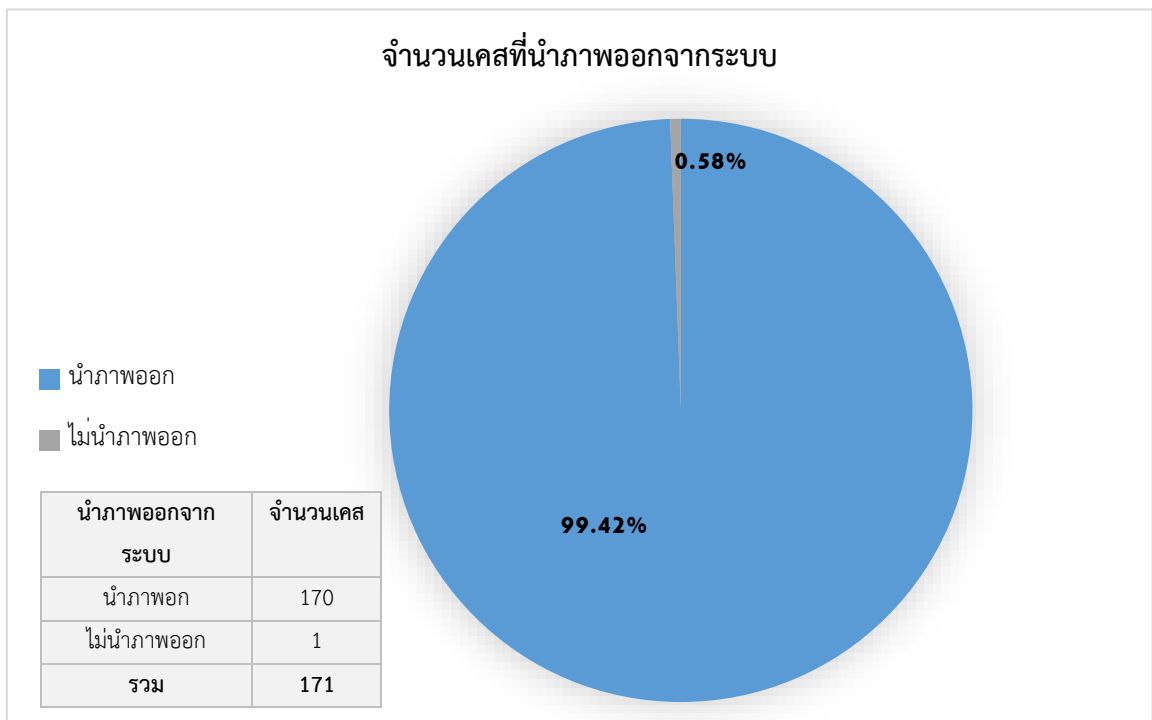


รูปที่ 12 แสดงตำแหน่งการเกิดเหตุลัทธิภัย/ชิงทรัพย์เดือนกรกฎาคม 2568

ประชาชนได้ภาพจากระบบ จำนวน 169 เคส คิดเป็นร้อยละ 98.83 ดังแสดงในรูปที่ 13 (หมายเหตุ การไม่ได้ภาพจากระบบเนื่องมาจากหลายสาเหตุ ได้แก่ เหตุที่เกิดอยู่นอกพื้นที่, เหตุที่เกิดอยู่นอกมวกมก้อง, เหตุที่เกิดเกินระยะเวลาการบันทึกภาพ เป็นต้น) และประชาชนได้ขอถ่ายภาพออกจากระบบ จำนวน 170 เคส คิดเป็น ร้อยละ 99.42 ดังแสดงในรูปที่ 14

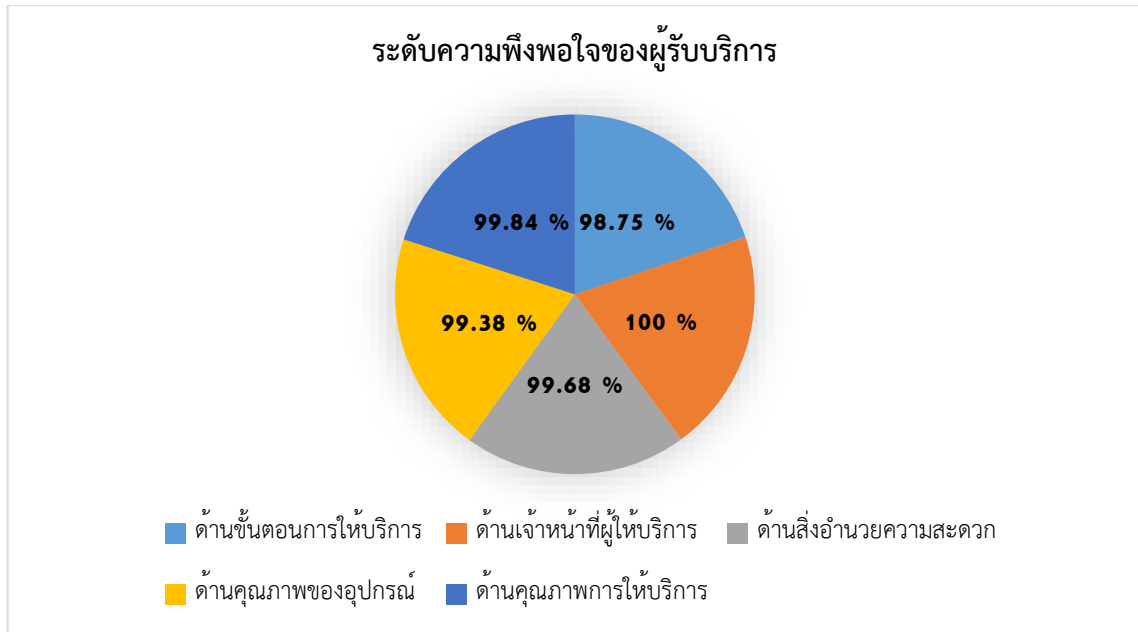


รูปที่ 13 แสดงจำนวนเคสที่ได้ภาพจากระบบ



รูปที่ 14 แสดงจำนวนเคสที่นำภาพออกจากระบบ

จากผลสำรวจความพึงพอใจของผู้รับบริการ ในเดือนกรกฎาคม 2568 จำนวน 171 คน มีผู้รับบริการตอบแบบสำรวจความพึงพอใจ จำนวน 128 คน มีความพึงพอใจโดยรวมเฉลี่ยอยู่ที่ร้อยละ 99.53 โดยแบ่งเป็น 5 ด้าน ได้แก่ 1.ด้านขั้นตอนการให้บริการ มีความพึงพอใจเฉลี่ยร้อยละ 98.75 2.ด้านเจ้าหน้าที่ผู้ให้บริการ มีความพึงพอใจเฉลี่ยร้อยละ 100 3.ด้านสิ่งอำนวยความสะดวก มีความพึงพอใจเฉลี่ยร้อยละ 99.68 4.ด้านคุณภาพของอุปกรณ์ มีความพึงพอใจเฉลี่ยร้อยละ 99.38 5.ด้านคุณภาพการให้บริการ มีความพึงพอใจเฉลี่ยร้อยละ 99.84 ดังแสดงในรูปที่ 15



รูปที่ 15 แสดงระดับความพึงพอใจของผู้รับบริการ