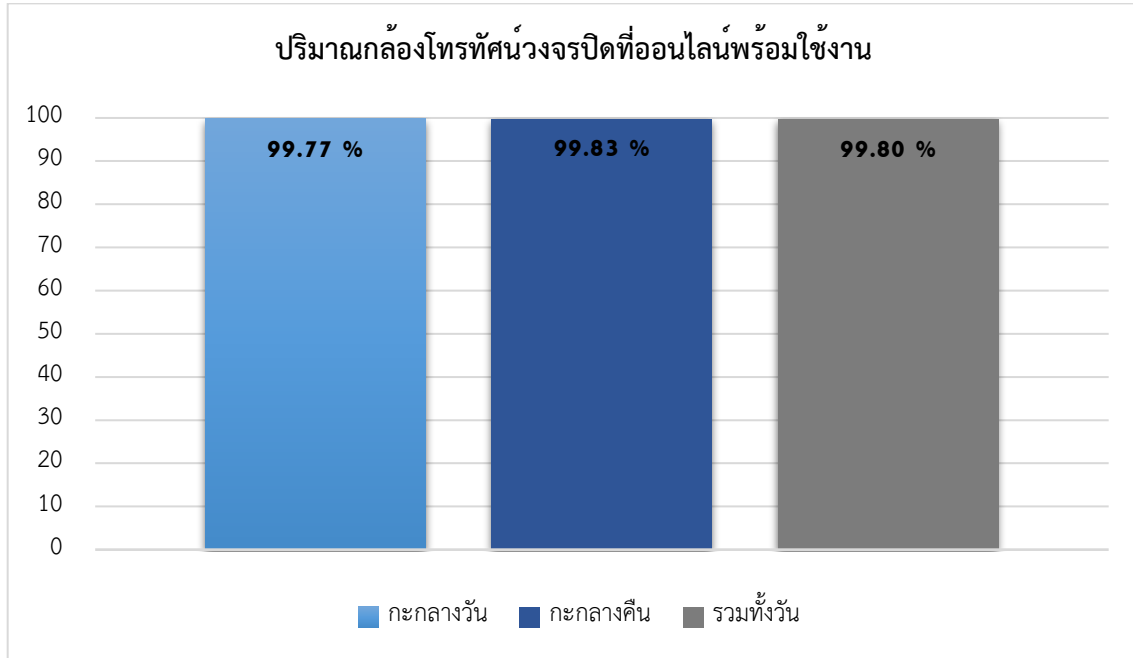


## สถิติข้อมูลกล้องโทรทัศน์วงจรปิด CCTV ประจำเดือนสิงหาคม 2568

จากการเก็บสถิติข้อมูลกล้องโทรทัศน์วงจรปิด CCTV ของศูนย์ข้อมูลกลางความปลอดภัยเทศบาลนครปากเกร็ด พบว่าในเดือนสิงหาคม 2568 มีปริมาณกล้องโทรทัศน์วงจรปิดที่ออนไลน์พร้อมใช้งาน คิดเป็นร้อยละ 99.80 ดังแสดงในรูปที่ 1



รูปที่ 1 แสดงปริมาณกล้องโทรทัศน์วงจรปิดที่ออนไลน์พร้อมใช้งาน

มีประชาชนเข้ามาขอคุณภาพจากกล้องโทรทัศน์วงจรปิด CCTV รวมทั้งสิ้น 132 เคส โดยแบ่งเป็นเพศหญิง จำนวน 36 เคส และเพศชาย จำนวน 96 เคส ดังแสดงในตารางที่ 1

เพศ	จำนวนเคส
1. หญิง	36
2. ชาย	96
<b>รวม</b>	<b>132</b>

ตารางที่ 1 แสดงจำนวนเคสขอคุณภาพจากกล้องโทรทัศน์วงจรปิด CCTV โดยแบ่งตามเพศ

ประชาชนเข้ามาขอคุณภาพจากกล้องโทรทัศน์วงจรปิด CCTV ด้วยตัวเอง (Walk-in) จำนวน 29 เคส และผ่านช่องทางออนไลน์ (Online) จำนวน 103 เคส ดังแสดงในตารางที่ 2

ช่องทางการขอ	จำนวนเคส
1. ด้วยตัวเอง (Walk-in)	29
2. ช่องทางออนไลน์ (Online)	103
<b>รวม</b>	<b>132</b>

ตารางที่ 2 แสดงจำนวนเคสขอคุณภาพจากกล้องโทรทัศน์วงจรปิด CCTV โดยแบ่งตามช่องทางการขอ

ซึ่งพื้นที่เกิดเหตุที่ประชาชนเข้ามาขอดูภาพจากกล้องโทรทัศน์วงจรปิด CCTV แบ่งเป็นในเขตเทศบาลฯ จำนวน 124 เคส และนอกเขตเทศบาลฯ จำนวน 8 เคส ดังแสดงในตารางที่ 3

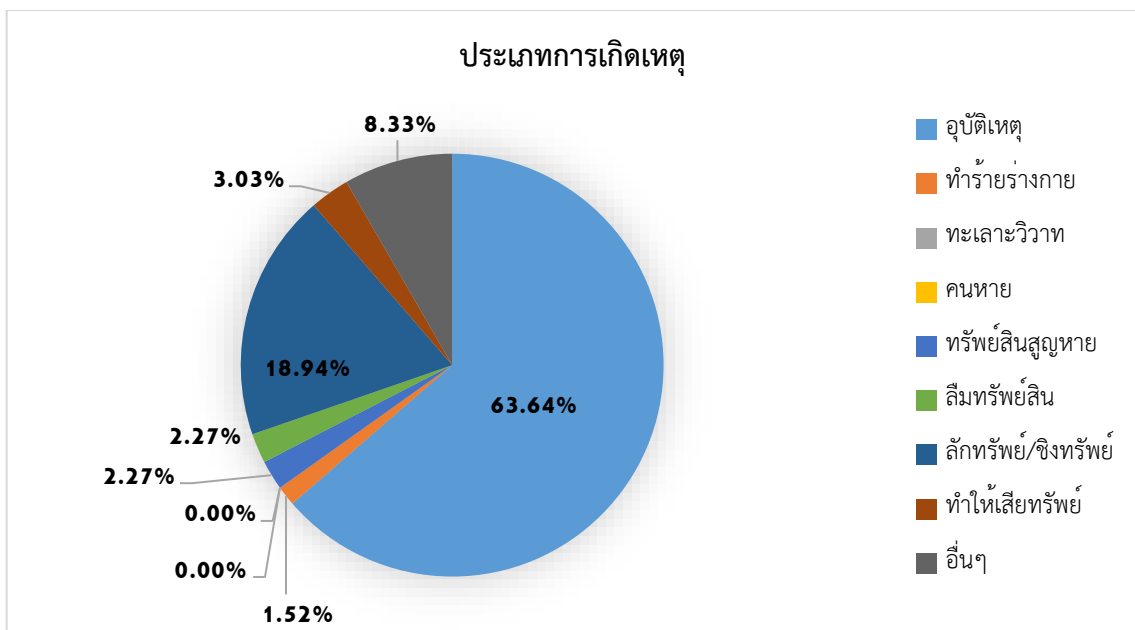
พื้นที่เกิดเหตุ	จำนวนเคส
1. ในเขตเทศบาลฯ	124
2. นอกเขตเทศบาลฯ	8
รวม	132

ตารางที่ 3 แสดงจำนวนเคสขอดูภาพจากกล้องโทรทัศน์วงจรปิด CCTV โดยแบ่งตามพื้นที่เกิดเหตุ

และจำนวนเคสที่ประชาชนเข้ามาขอดูภาพจากกล้องโทรทัศน์วงจรปิด CCTV แบ่งตามประเภทการเกิดเหตุ ดังแสดงในตารางที่ 4 และรูปที่ 2

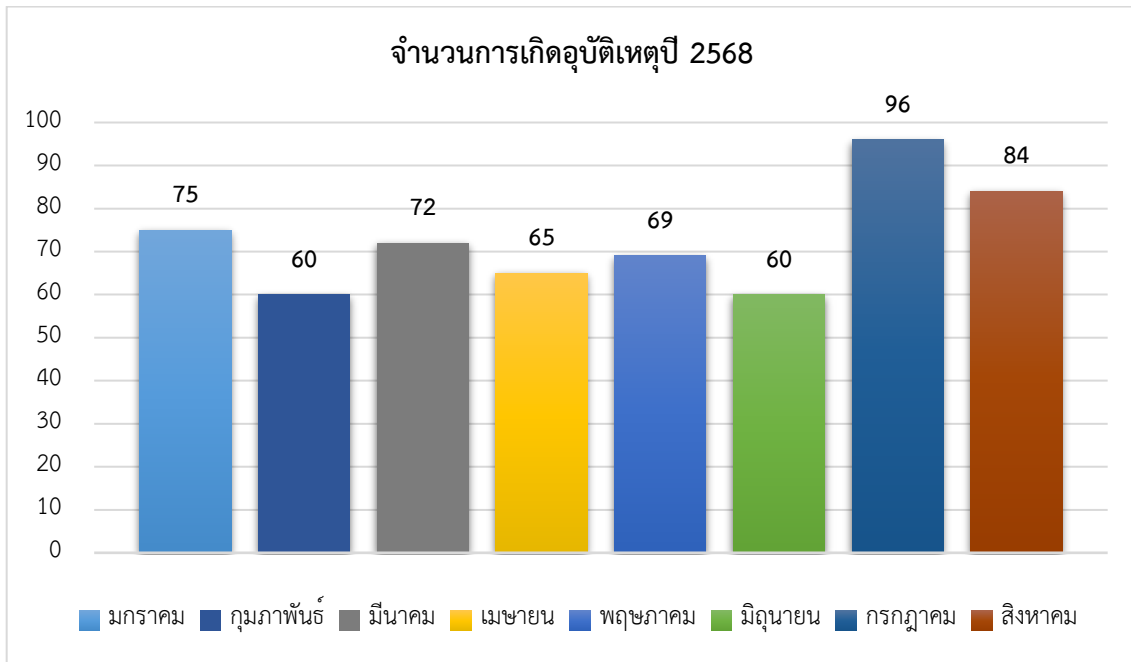
ประเภทการเกิดเหตุ	จำนวนเคส
1. อุบัติเหตุ	84
2. ทำร้ายร่างกาย	2
3. ทะเลาะวิวาท	0
4. คนหาย	0
5. ทรัพย์สินสูญหาย	3
6. ลืมทรัพย์สิน	3
7. ลักทรัพย์/ชิงทรัพย์	25
8. ทำให้เสียทรัพย์	4
9. อื่นๆ	11
รวม	132

ตารางที่ 4 แสดงจำนวนเคสขอดูภาพจากกล้องโทรทัศน์วงจรปิด CCTV โดยแบ่งตามประเภทการเกิดเหตุ



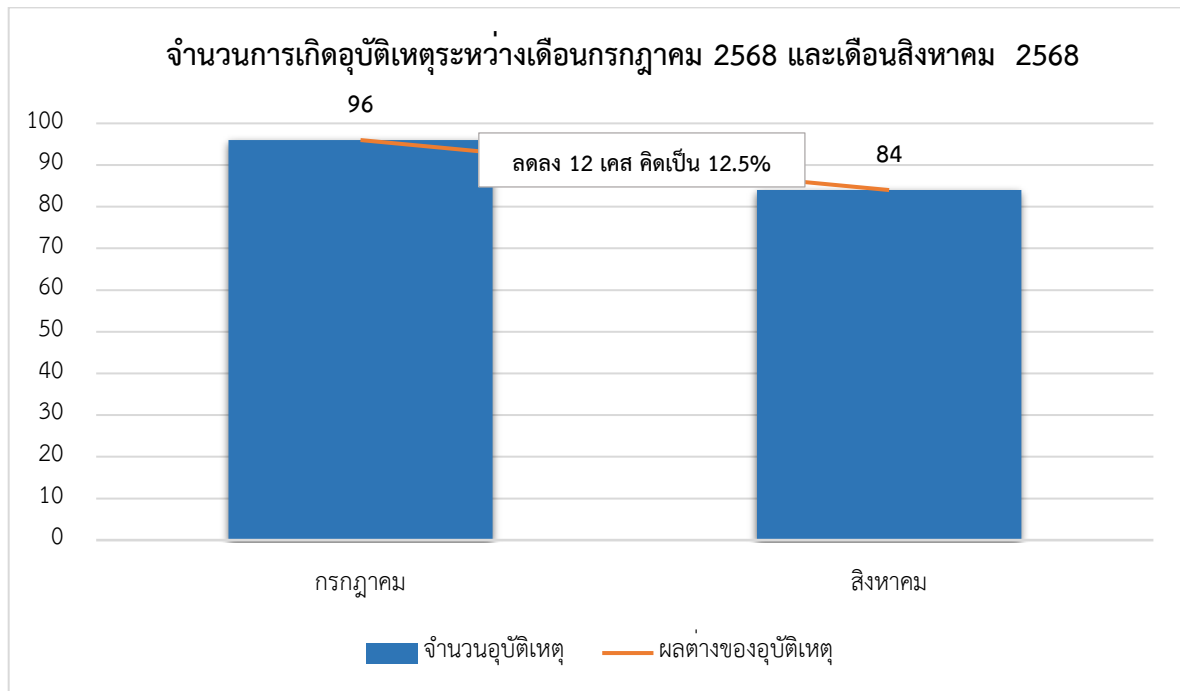
รูปที่ 2 แสดงประเภทการเกิดเหตุ

จากประเภทการเกิดเหตุที่แสดงในตารางที่ 4 และรูปที่ 2 เมื่อวิเคราะห์เฉพาะประเภทการเกิดอุบัติเหตุในปี 2568 พบว่ามีจำนวนการเกิดอุบัติเหตุในปี 2568 ดังแสดงในรูปที่ 3



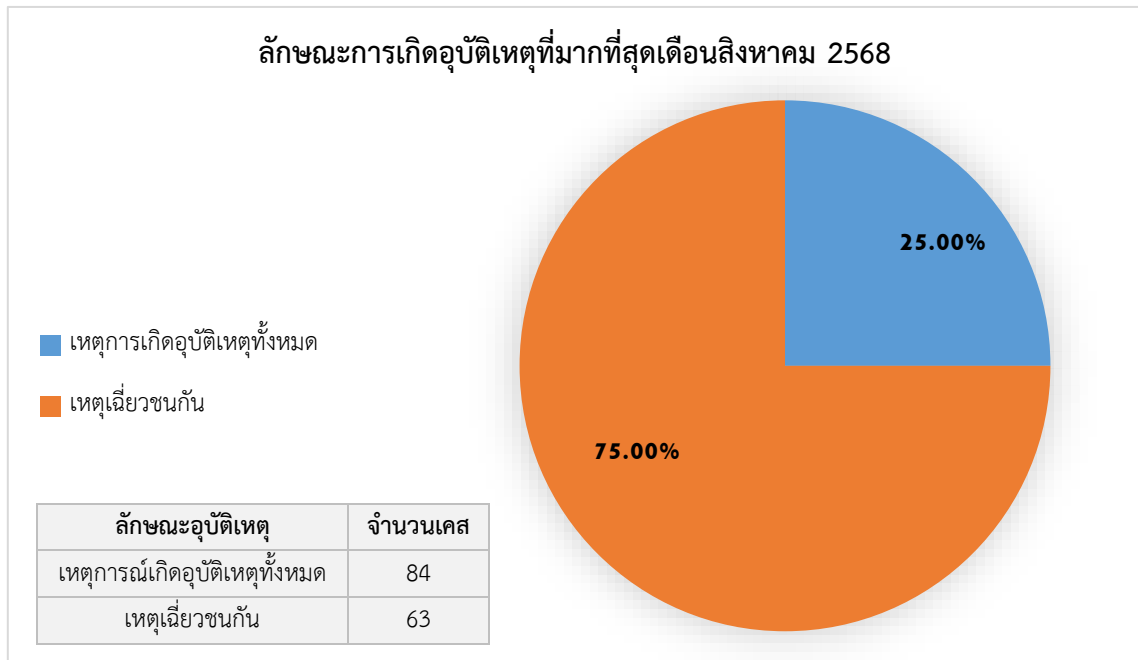
รูปที่ 3 แสดงจำนวนการเกิดอุบัติเหตุปี 2568

จากจำนวนการเกิดอุบัติเหตุในปี 2568 ที่แสดงในรูปที่ 3 เมื่อเปรียบเทียบระหว่างเดือนกรกฎาคม 2568 และเดือนสิงหาคม 2568 พบว่ามีจำนวนการเกิดอุบัติเหตุลดลง จำนวน 12 เคส คิดเป็นร้อยละ 12.5 ดังแสดงในรูปที่ 4



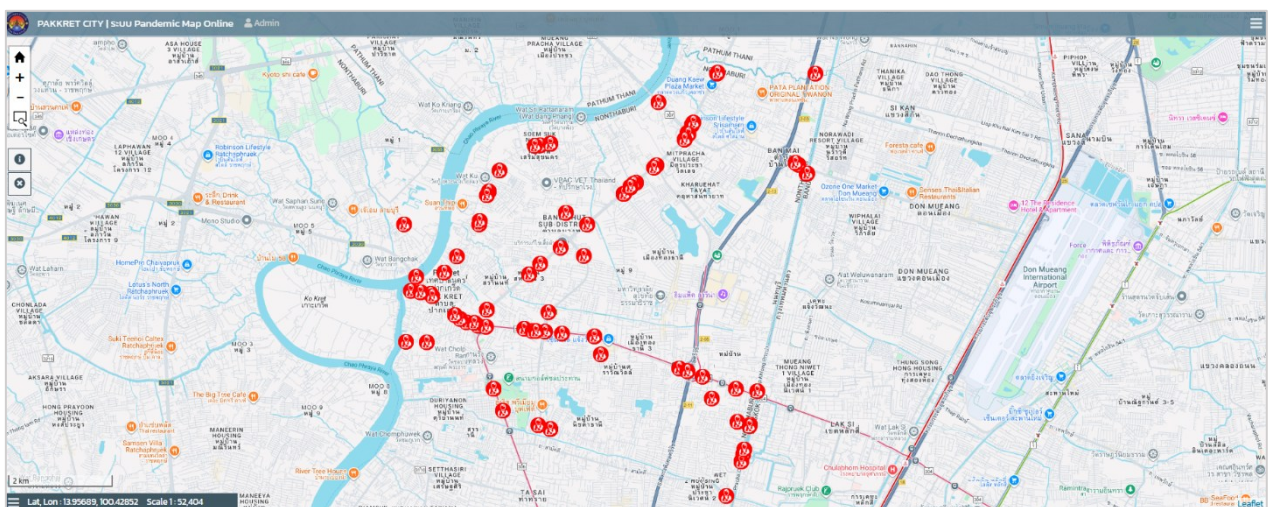
รูปที่ 4 แสดงจำนวนการเกิดอุบัติเหตุระหว่างเดือนกรกฎาคม 2568 และเดือนสิงหาคม 2568

ซึ่งลักษณะการเกิดอุบัติเหตุที่มากที่สุดในเดือนสิงหาคม 2568 คือ อุบัติเหตุเฉี่ยวชนกัน มีจำนวน 63 เคส จากการเกิดอุบัติเหตุทั้งหมด 84 เคส คิดเป็นร้อยละ 75 ดังแสดงในรูปที่ 5

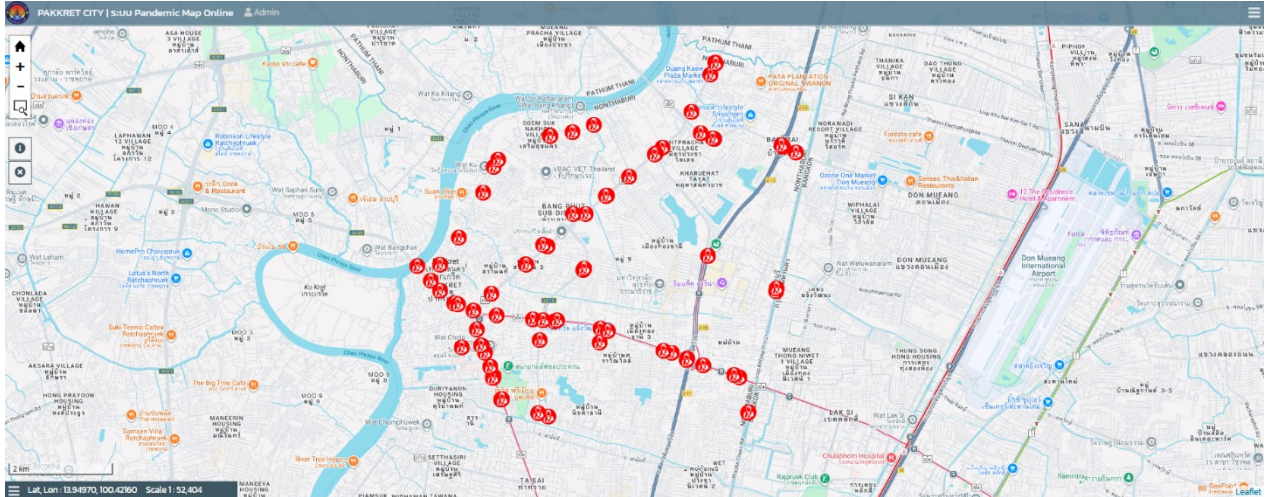


รูปที่ 5 แสดงลักษณะการเกิดอุบัติเหตุที่มากที่สุดในเดือนสิงหาคม 2568

จากตำแหน่งการเกิดอุบัติเหตุในเดือนกรกฎาคม 2568 มีจำนวนทั้งสิ้น 96 เคส ซึ่งมีเหตุที่เกิดดังแสดงในรูป 6 เมื่อเปรียบเทียบกับตำแหน่งอุบัติเหตุเดือนสิงหาคม 2568 จำนวน 84 เคส ดังแสดงในรูปที่ 7 พบว่าจำนวนการเกิดอุบัติเหตุลดลง จำนวน 12 เคส และจากการวิเคราะห์ตำแหน่งการเกิดอุบัติเหตุของทั้ง 2 เดือนพบว่าตั้งแต่บริเวณถนนติวานนท์ไปจนถึงถนนศรีสมานเป็นพื้นที่ที่เกิดอุบัติเหตุอย่างต่อเนื่องตลอดเส้นทาง

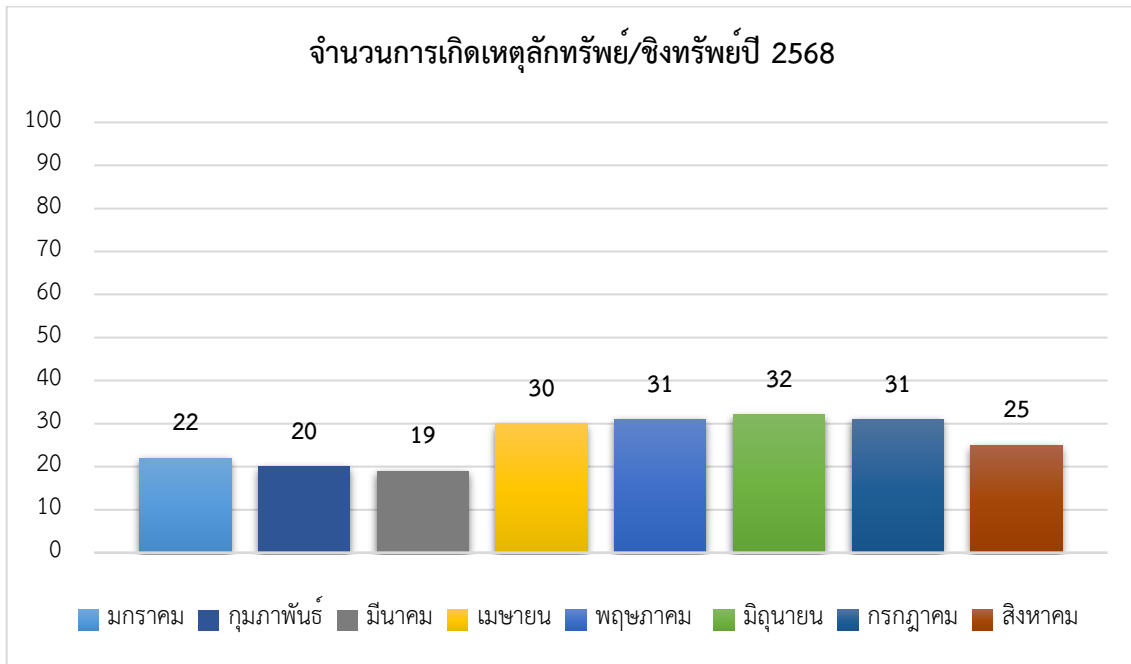


รูปที่ 6 แสดงตำแหน่งการเกิดอุบัติเหตุเดือนกรกฎาคม 2568



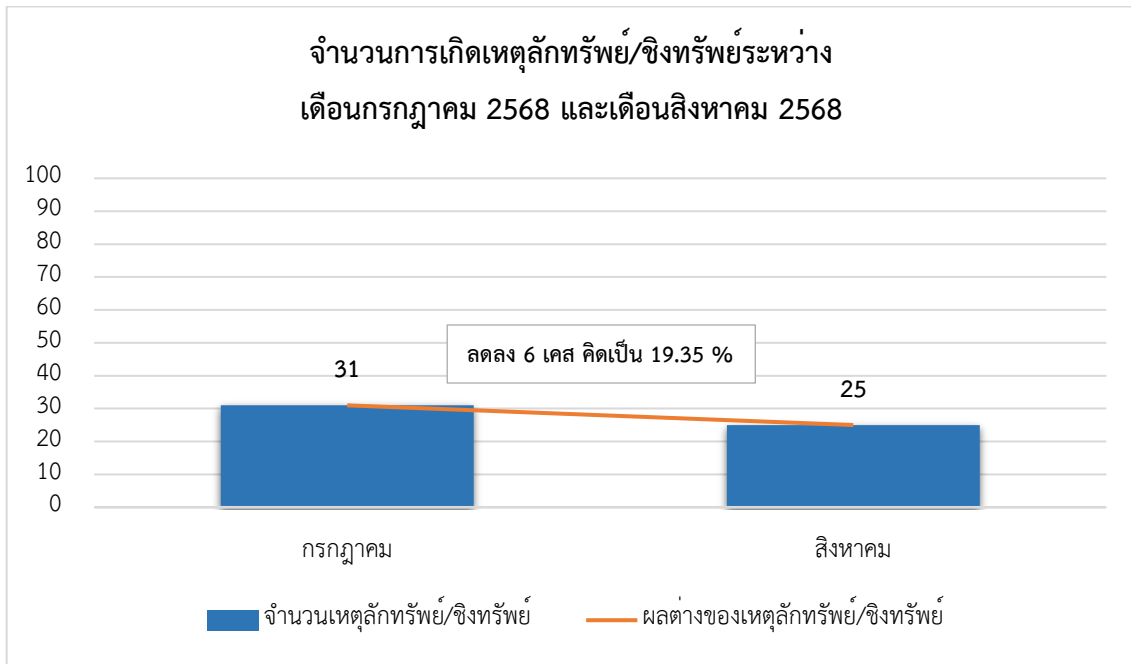
รูปที่ 7 แสดงตำแหน่งการเกิดอุบัติเหตุเดือนสิงหาคม 2568

จากประเภทการเกิดเหตุที่แสดงในตารางที่ 4 และรูปที่ 2 เมื่อวิเคราะห์เฉพาะประเภทการเกิดเหตุ ลักทรัพย์/ชิงทรัพย์ในปี 2568 พบว่ามีจำนวนการเกิดเหตุลักทรัพย์/ชิงทรัพย์ในปี 2568 ดังแสดงในรูปที่ 8



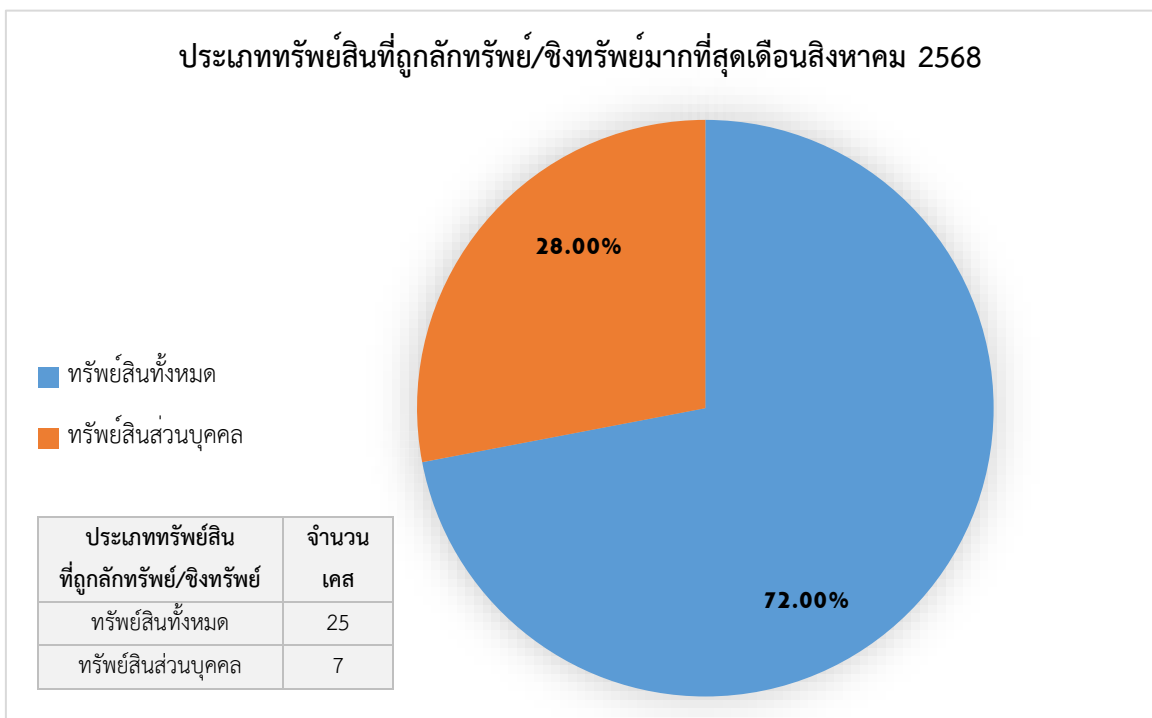
รูปที่ 8 แสดงจำนวนการเกิดเหตุลักทรัพย์/ชิงทรัพย์ปี 2568

จากจำนวนการเกิดเหตุลัทธิภัย/ชิงทรัพย์ในปี 2568 ที่แสดงในรูปที่ 8 เมื่อเปรียบเทียบระหว่างเดือนกรกฎาคม 2568 และเดือนสิงหาคม 2568 พบว่ามีจำนวนการเกิดเหตุลัทธิภัย/ชิงทรัพย์ลดลงจำนวน 6 เคส คิดเป็นร้อยละ 19.35 ดังแสดงในรูปที่ 9



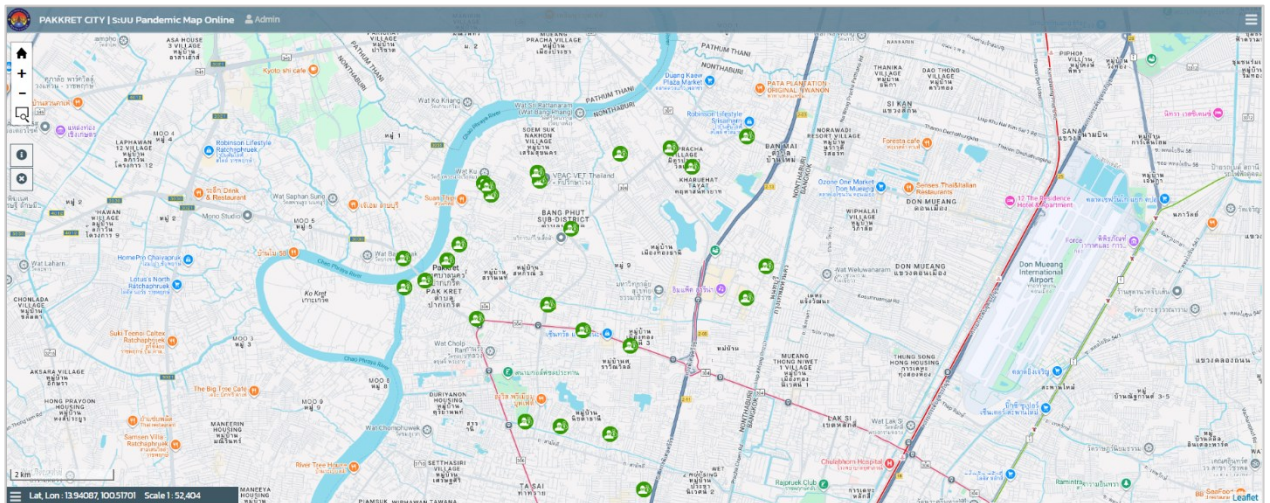
รูปที่ 9 แสดงจำนวนการเกิดเหตุลัทธิภัย/ชิงทรัพย์ระหว่างเดือนกรกฎาคม 2568 และเดือนสิงหาคม 2568

ซึ่งประเภททรัพย์สินที่ถูกลัทธิภัย/ชิงทรัพย์มากที่สุดในเดือนสิงหาคม 2568 คือ ทรัพย์สินส่วนบุคคล มีจำนวน 7 เคส จากทั้งหมด 25 เคส คิดเป็นร้อยละ 28 ดังแสดงในรูปที่ 10

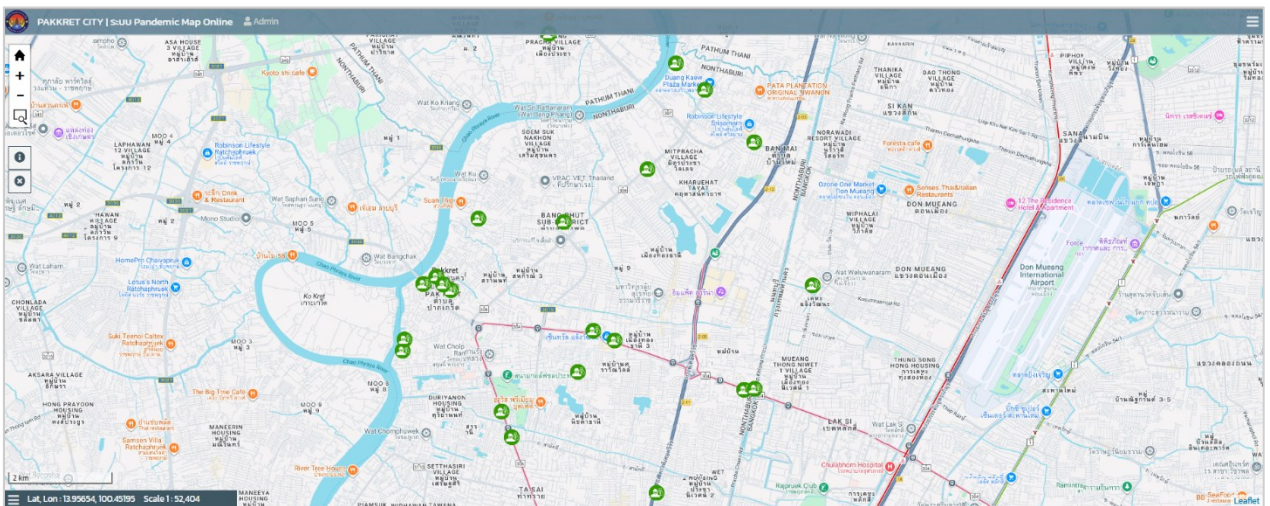


รูปที่ 10 แสดงประเภททรัพย์สินที่ถูกลัทธิภัย/ชิงทรัพย์มากที่สุดในเดือนสิงหาคม 2568

จากตำแหน่งการเกิดเหตุลักทรัพย์/ชิงทรัพย์ในเดือนกรกฎาคม 2568 มีจำนวนทั้งสิ้น 31 เคสดังแสดงในรูปที่ 11 เมื่อเปรียบเทียบกับตำแหน่งการเกิดเหตุลักทรัพย์/ชิงทรัพย์เดือนสิงหาคม 2568 จำนวน 25 เคสดังแสดงในรูปที่ 12 พบว่าจำนวนการเกิดเหตุลักทรัพย์/ชิงทรัพย์ลดลง จำนวน 6 เคส และจากการวิเคราะห์ตำแหน่งการเกิดเหตุลักทรัพย์/ชิงทรัพย์ของทั้ง 2 เดือนพบว่าที่เกิดเหตุส่วนใหญ่เป็นบริเวณหมู่บ้าน คอนโดมิเนียม และตรอกซอยที่มีมุมอับสายตา ดังแสดงในรูปที่ 12

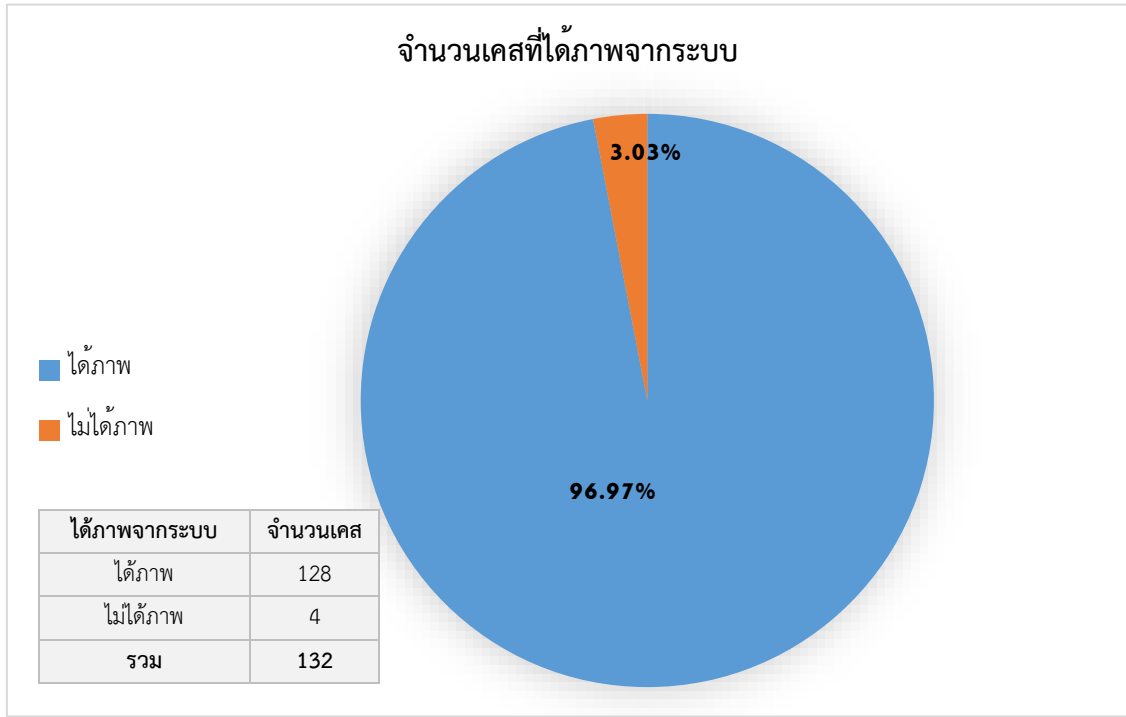


รูปที่ 11 แสดงตำแหน่งการเกิดเหตุลักทรัพย์/ชิงทรัพย์เดือนกรกฎาคม 2568

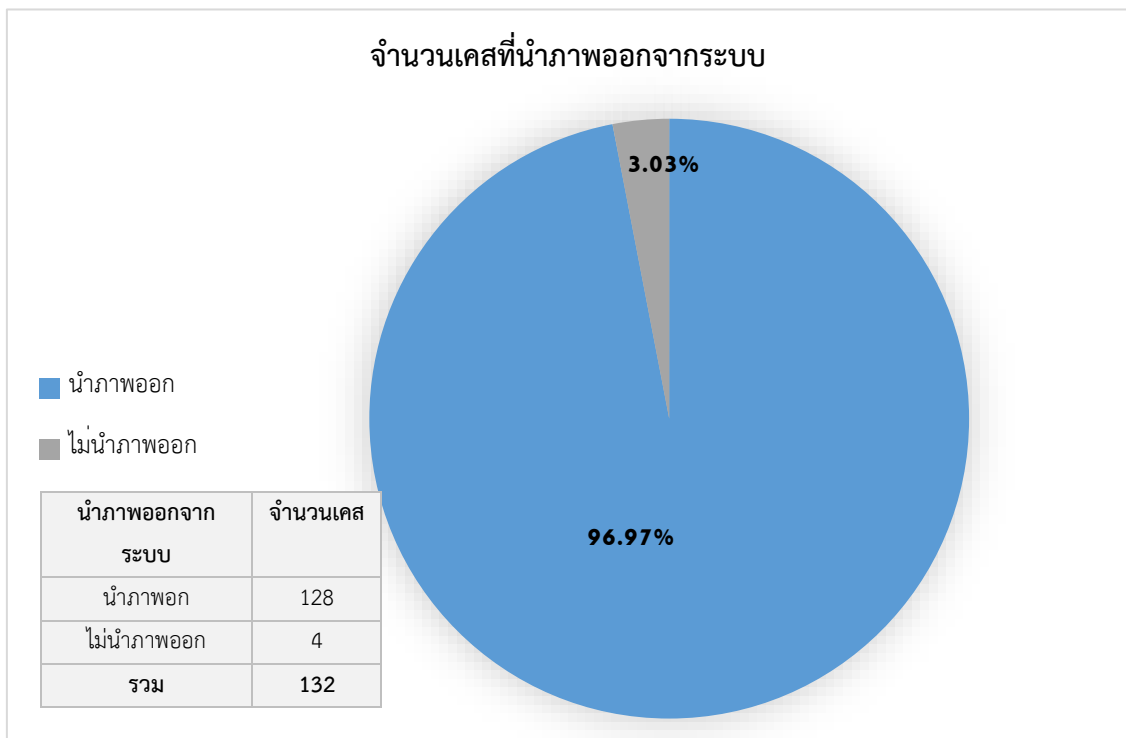


รูปที่ 12 แสดงตำแหน่งการเกิดเหตุลักทรัพย์/ชิงทรัพย์เดือนสิงหาคม 2568

ประชาชนได้ภาพจากระบบ จำนวน 128 เคส คิดเป็นร้อยละ 96.97 ดังแสดงในรูปที่ 13 (หมายเหตุ การไม่ได้ภาพจากระบบเนื่องมาจากหลายสาเหตุ ได้แก่ เหตุที่เกิดอยู่นอกพื้นที่, เหตุที่เกิดอยู่นอกมวกมก้อง, เหตุที่เกิดเกินระยะเวลาการบันทึกภาพ เป็นต้น) และประชาชนได้ขอถ่ายภาพออกจากระบบ จำนวน 128 เคส คิดเป็น ร้อยละ 96.97 ดังแสดงในรูปที่ 14

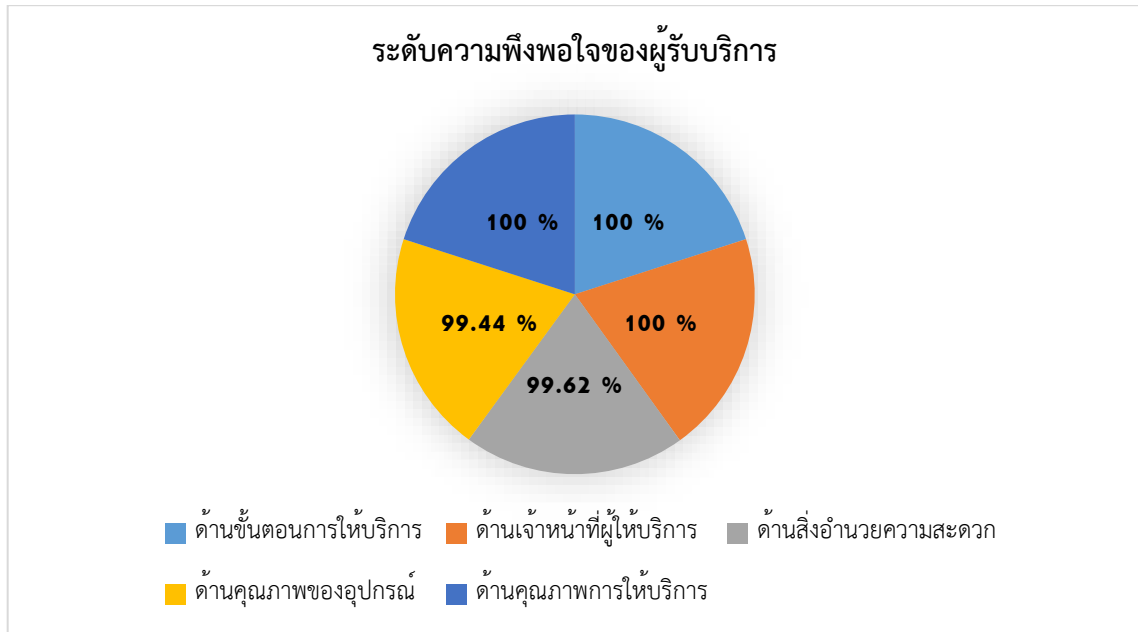


รูปที่ 13 แสดงจำนวนเคสที่ได้ภาพจากระบบ



รูปที่ 14 แสดงจำนวนเคสที่นำภาพออกจากระบบ

จากผลสำรวจความพึงพอใจของผู้รับบริการ ในเดือนสิงหาคม 2568 จำนวน 132 คน มีผู้รับบริการตอบแบบสำรวจความพึงพอใจ จำนวน 107 คน มีความพึงพอใจโดยรวมเฉลี่ยอยู่ที่ร้อยละ 99.81 โดยแบ่งเป็น 5 ด้าน ได้แก่ 1.ด้านขั้นตอนการให้บริการ มีความพึงพอใจเฉลี่ยร้อยละ 100 2.ด้านเจ้าหน้าที่ผู้ให้บริการ มีความพึงพอใจเฉลี่ยร้อยละ 100 3.ด้านสิ่งอำนวยความสะดวก มีความพึงพอใจเฉลี่ยร้อยละ 99.62 4.ด้านคุณภาพของอุปกรณ์ มีความพึงพอใจเฉลี่ยร้อยละ 99.44 5.ด้านคุณภาพการให้บริการ มีความพึงพอใจเฉลี่ยร้อยละ 100 ดังแสดงในรูปที่ 15



รูปที่ 15 แสดงระดับความพึงพอใจของผู้รับบริการ