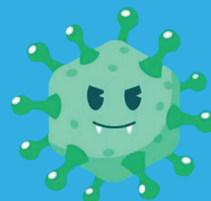
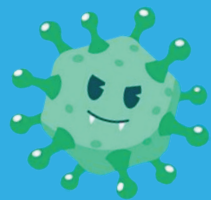




กระทรวงการพัฒนาสังคม  
และความมั่นคงของมนุษย์

unicef  | for every child



# แนวปฏิบัติกา จัดการรายกรณีเพื่อคุ้มครองเด็ก ในสถานการณ์การแพร่ระบาดของโควิด-19



เนื้อหาเรียบเรียงโดย

กองคุ้มครองเด็กและเยาวชน กรมกิจการเด็กและเยาวชน  
ฝ่ายคุ้มครองเด็ก องค์การยูนิเซฟ ประเทศไทย

กรมกิจการเด็กและเยาวชน

618/1 ถนนนิคมมักกะสัน เขตราชเทวี

กรุงเทพฯ 10400

โทรศัพท์ : 0 2255 5850-7, 0 2253 9116-7 (อัตโนมัติ)

โทรสาร : 0 2651 6483

[www.dcy.go.th](http://www.dcy.go.th)

องค์การยูนิเซฟ ประเทศไทย

19 ถนนพระอาทิตย์ เขตพระนคร

กรุงเทพฯ 10200

โทรศัพท์ : 0 2356 9499

โทรสาร : 0 2280 3563

[www.unicef.org/thailand/th](http://www.unicef.org/thailand/th)

# แนวปฏิบัติการ จัดการรายกรณีเพื่อคุ้มครองเด็ก ในสถานการณ์การแพร่ระบาดของโควิด-19

มิถุนายน 2563



## คำนำ

**ส**ืบเนื่องจากสถานการณ์การแพร่ระบาดของโรคติดเชื้อไวรัสโคโรนา (โควิด-19) ซึ่งองค์การอนามัยโลก (World Health Organization – WHO) ได้ออกแถลงการณ์ประกาศให้การแพร่ระบาดของโควิด-19 เป็นการระบาดใหญ่ (Pandemic) หลังมีการแพร่กระจายเชื้ออย่างกว้างขวางในหลายประเทศทั่วโลก รวมถึงประเทศไทย ได้ส่งผลกระทบต่อวงกว้างทั้งด้านสาธารณสุข เศรษฐกิจ สังคม ความมั่นคง ตลอดจนการดำรงชีวิตของประชาชนทั่วโลก โดยเฉพาะเด็กที่ได้รับผลกระทบทั้งทางตรงและทางอ้อม โดยเด็กอาจถูกใช้ความรุนแรงมากขึ้น และไม่สามารถขอรับความช่วยเหลือได้เหมือนเช่นสถานการณ์ปกติ

พนักงานเจ้าหน้าที่ตามพระราชบัญญัติคุ้มครองเด็ก พ.ศ. 2546 และนักสังคมสงเคราะห์ที่ปฏิบัติงานด้านการคุ้มครองเด็ก ถือเป็นบุคลากรที่มีบทบาทสำคัญยิ่งต่อการให้ความคุ้มครองช่วยเหลือเด็กให้มีความปลอดภัยและได้รับการดูแลอย่างเหมาะสม โดยเฉพาะในสถานการณ์การแพร่ระบาดของโควิด-19 ที่จำเป็นต้องทำงานกับบุคคลแวดล้อมเด็ก ทั้งพ่อแม่ผู้ปกครอง คนในชุมชน โดยประสานความร่วมมือกับภาคประชาสังคมและองค์กรพัฒนาเอกชน รวมทั้งเครือข่ายครอบครัว อาสาสมัคร จึงจำเป็นอย่างยิ่งที่ต้องส่งเสริมความรู้ความเข้าใจให้แก่ผู้ปฏิบัติหน้าที่ดังกล่าวข้างต้น โดยจัดทำ “แนวปฏิบัติการจัดการรายกรณีเพื่อคุ้มครองเด็กในสถานการณ์การแพร่ระบาดของโควิด-19” ฉบับนี้ เพื่อเป็นคู่มือการดำเนินงานให้แก่ผู้ปฏิบัติหน้าที่เป็นผู้จัดการรายกรณีในการคุ้มครองเด็ก ซึ่งนอกจากคำนึงถึงความปลอดภัยและประโยชน์สูงสุดของเด็กแล้ว ยังต้องปฏิบัติงานภายใต้มาตรการการป้องกันการแพร่เชื้อของโควิด-19 รวมทั้งให้คำแนะนำปรึกษาแก่ผู้ปกครอง ผู้ดูแลเด็ก และเจ้าหน้าที่ที่เกี่ยวข้องเพื่อช่วยเหลือและสนับสนุนด้านจิตสังคมอีกด้วย

กรมกิจการเด็กและเยาวชน กระทรวงการพัฒนาสังคมและความมั่นคงของมนุษย์ ร่วมกับองค์การยูนิเซฟ ประเทศไทย จัดทำแนวปฏิบัติดังกล่าว โดยหวังเป็นอย่างยิ่งว่า แนวปฏิบัติฉบับนี้ จะเป็นประโยชน์แก่ผู้ปฏิบัติงานด้านการคุ้มครองเด็ก เพื่อให้เด็กได้รับการดูแลอย่างเหมาะสม มีความปลอดภัย และมีพัฒนาการตามวัยในสถานการณ์การแพร่ระบาดของโควิด-19

กรมกิจการเด็กและเยาวชน  
มิถุนายน 2563

# สารบัญ

	หน้า
1. เกริ่นนำ	1
2. ผลกระทบจากโควิด-19 ต่อสถานการณ์ด้านการคุ้มครองเด็ก	2
3. แนวทางสำหรับผู้บริหารหน่วยงานด้านการคุ้มครองเด็ก(บ้านพักเด็กและครอบครัว)	2
3.1 การจัดการรายกรณี	2
3.2 จัดเตรียมวัสดุอุปกรณ์จำเป็น	4
3.3 การเตรียมความพร้อมและการดูแลเจ้าหน้าที่	4
3.4 การจัดกระบวนการทำงาน	5
3.5 การประสานงานระหว่างภาคส่วนต่าง ๆ และภาครัฐ	6
4. แนวทางสำหรับพนักงานเจ้าหน้าที่ตามพระราชบัญญัติคุ้มครองเด็ก พ.ศ. 2546 และนักสังคมสงเคราะห์ที่ปฏิบัติงานด้านการคุ้มครองเด็ก	6
4.1 การสร้างความตระหนักเกี่ยวกับเชื้อไวรัส	6
4.2 การเตรียมความพร้อมให้กับเด็กและครอบครัว (เคสปัจจุบัน)	7
4.3 การเตรียมความพร้อมให้ชุมชน	7
4.4 การเตรียมความพร้อมให้ตัวเอง	8
4.5 การจัดการภาระงานในช่วงการรับมือโควิด-19	8
4.6 การจัดให้มีกลไกเพื่อดูแลชุมชนที่ถูกจำกัดพื้นที่/การเดินทาง ให้ยังคงสามารถเข้าถึงบริการสำหรับเด็กที่ถูกใช้ความรุนแรง ที่จัดการดูแลแบบองค์รวมและมีความเป็นมิตรกับเด็ก	9
4.7 การเยี่ยมบ้านและติดตามผล	9
4.8 การระดมการสนับสนุนจากชุมชน	11
4.9 กรณีของการใช้ความรุนแรงต่อเด็ก รวมทั้งการละเลยทอดทิ้ง แสวงประโยชน์ให้ดำเนินการช่วยเหลือโดยมีเด็กเป็นศูนย์กลาง	11
5. แนวทางการจัดบริการสำหรับเด็กที่ไม่มีผู้ดูแล หรือเด็กที่ถูกแยกจากผู้ดูแลหลัก และเด็กที่ไม่มีผู้ปกครอง	12

ภาคผนวก	15
ภาคผนวก 1 : คำแนะนำในการปฏิบัติงาน	16
ก. คำแนะนำในการให้การปรึกษาแก่ผู้ดูแลและผู้ใหญ่ในครอบครัว เพื่อช่วยเหลือและสนับสนุนด้านจิตสังคมแก่เด็ก	16
ข. คำแนะนำสำหรับผู้ปกครอง ผู้ดูแล เจ้าหน้าที่สาธารณสุข นักสังคมสงเคราะห์ ในการสนับสนุนด้านจิตสังคมและความเป็นอยู่ระหว่างการถูกกักตัว และการเข้ารับการรักษาพยาบาล	19
ค. คำแนะนำสำหรับผู้ปกครอง ผู้ดูแล ครู เจ้าหน้าที่สาธารณสุข เจ้าหน้าที่สังคมสงเคราะห์ อาสาสมัครหมู่บ้านที่ทำงานรับมือกับโควิด-19 ว่าด้วยการดูแลเด็กและวัยรุ่นที่เผชิญความสูญเสียและการพลัดพราก	21
ง. คำแนะนำแก่ผู้ปกครองและผู้ดูแลในการดูแลตัวเอง	24
ภาคผนวก 2 : บริการด้านสุขภาพจิตและจิตสังคมที่มีความเชี่ยวชาญเฉพาะทาง	26
ภาคผนวก 3 : ช่องทางการแจ้งเหตุเพื่อรับบริการคุ้มครองเด็ก	27
ภาคผนวก 4 : แนวทางปฏิบัติด้านการเลี้ยงดูทดแทนของสหประชาชาติ	31

## 1. เกริ่นนำ

โควิด-19 สามารถทำลายสภาพแวดล้อมที่เอื้อต่อการเติบโตและพัฒนาการของเด็ก การที่กิจกรรมในครอบครัว ปฏิสัมพันธ์ระหว่างญาติมิตร กิจกรรมประจำวันและปฏิสัมพันธ์ในชุมชนต้องหยุดชะงักเปลี่ยนแปลงหรือถูกรบกวนล้วนส่งผลกระทบต่อสุขภาพ พัฒนาการและการคุ้มครองเด็ก ทั้งนี้ มาตรการป้องกันและควบคุมการแพร่เชื้อโควิด-19 เช่น การปิดโรงเรียนและการจำกัดการเดินทางกระทบโดยตรงต่อกิจวัตร ของเด็กและเครือข่ายทางสังคม ขณะเดียวกันยังสร้างแรงกดดันและความเครียดให้ผู้ปกครองและผู้ดูแลเด็กด้วย เนื่องจากต้องหาทางเลือกใหม่ในการดูแลเด็ก หรือต้องยอมละทิ้งหน้าที่การทำงาน เด็กและผู้ดูแลมีแนวโน้มที่จะเผชิญภาวะโดดเดี่ยวทางสังคม ความเครียดทางจิตสังคม ซึ่งอาจส่งผลกระทบต่อเพิ่มขึ้นของการใช้ความรุนแรงในครอบครัว นอกจากนี้ การจำกัดการเดินทางยังทำให้เด็กและผู้ดูแลที่ได้รับผลกระทบจากความรุนแรงไม่สามารถออกจากบ้านและขอความช่วยเหลือได้ ยิ่งกว่านั้น การตีตราและการเลือกปฏิบัติที่เกี่ยวข้องกับโควิด-19 ยิ่งทำให้เด็กมีความเสี่ยงต่อความรุนแรงและภาวะกดดันทางจิตสังคมมากขึ้นกว่าเดิม โดยเฉพาะกลุ่มที่มีความเสี่ยงสูงรวมถึงเด็กและครอบครัวที่มีความเปราะบางอยู่แล้ว เนื่องจากถูกกีดกันทางเศรษฐกิจ-สังคม เด็กและครอบครัวที่มีประวัติการใช้ความรุนแรงในบ้าน หรือเด็กและครอบครัวที่อาศัยอยู่ในชุมชนแออัด ดังนั้น ความต่อเนื่องของการจัดการรายการกรณีสำหรับเด็กและครอบครัวที่มีความเสี่ยงสูงจึงเป็นส่วนสำคัญในการรับมือในสถานะฉุกเฉิน และเป็นเรื่องของการรักษาชีวิตเด็ก

เด็กทุกคนไม่ว่าอาศัยอยู่ที่ไหนหรือในสถานการณ์ใด ล้วนมีสิทธิได้รับความคุ้มครอง ดูแลให้รอดพ้นจากการเลี้ยงดูที่ไม่เหมาะสม ความรุนแรง การล่วงละเมิด การละเลยทอดทิ้ง และการแสวงประโยชน์ โดยมีขอบตามที่กำหนดไว้ในอนุสัญญาว่าด้วยสิทธิเด็ก ซึ่งการเคารพและส่งเสริมสิทธิของเด็กเป็นส่วนสำคัญในการปกป้องคุ้มครองเด็ก

เพื่อให้เป็นไปตามพระราชบัญญัติคุ้มครองเด็ก พ.ศ. 2546 แนวทางฉบับนี้ มีเป้าหมายเพื่อให้คำแนะนำทางเทคนิคแก่ผู้ปฏิบัติงานด้านการคุ้มครองเด็ก เพื่อให้สามารถรับมือกับความเสี่ยงที่เพิ่มขึ้นจากการแพร่ระบาดของโควิด-19 ผ่านการช่วยเหลือและการจัดการรายการกรณี รวมทั้งให้การสนับสนุนด้านจิตสังคม

## 2. ผลกระทบจากโควิด-19 ต่อสถานการณ์ด้านการคุ้มครองเด็ก

โควิด-19 ส่งผลกระทบต่อชีวิตผู้คนอย่างใหญ่หลวงในทุกมิติ ตั้งแต่บรรทัดฐานทางสังคม วัฒนธรรมไปจนถึงชีวิตของเด็กแต่ละคน :

**เด็ก :** เด็กมีความเสี่ยงต่อการเลี้ยงดูที่ไม่เหมาะสมเพิ่มมากขึ้น ทั้งการปล่อยปละละเลย การใช้ความรุนแรง (ทั้งต่อเด็กและระหว่างคนในครอบครัว) และการแสวงประโยชน์จากเด็ก (รวมถึงการใช้แรงงานเด็ก) ส่งผลกระทบทางจิตใจ/พัฒนาการ

- เด็กไม่มีผู้ดูแลหรือถูกแยกจากครอบครัว
- เด็กมีความเสี่ยงต่อการล่วงละเมิดและการแสวงประโยชน์ทางเพศ โดยเฉพาะบนพื้นที่ออนไลน์ เนื่องจากผู้คนใช้เวลาออนไลน์เพิ่มมากขึ้นในช่วงกักตัว เด็กยังทวีความเสี่ยงต่อการถูกแสวงประโยชน์ทางเพศ ทั้งนี้ ผู้กระทำความผิดทางเพศต่อเด็กจะแสวงหาช่องทางและโอกาสใหม่ ๆ โดยจะมุ่งไปที่ชุมชนและพื้นที่ใหม่ ๆ ดังนั้น ผู้ปกครองและผู้ดูแลจะต้องมีความรู้ ความเข้าใจ และสามารถสอดส่องและให้คำแนะนำต่อบุตรหลาน

- การกักตัวทำให้ครอบครัวต้องอาศัยอยู่แต่ในบ้านหรือศูนย์พักพิง ซึ่งทำให้ผู้หญิงและเด็กผู้หญิงหลายคนเสี่ยงต่อความรุนแรงทางเพศ เช่น ศูนย์พักพิงที่แออัด ไม่มีห้องแยกเป็นสัดส่วนสำหรับผู้หญิงและเด็กผู้หญิง อีกทั้งการกักตัวเองเป็นเวลานาน อาจทำให้ผู้คนเผชิญปัญหาสุขภาพจิตและความกดดันทางจิตสังคม จึงยิ่งสร้างความเสี่ยงสูงให้เกิดความรุนแรงในครอบครัวหรือความรุนแรงจากคู่สมรสได้
- เด็กที่มีข้อจำกัดด้านร่างกายและสุขภาพมีแนวโน้มที่จะเผชิญความเสี่ยงสูง
- ถูกกีดกันทางสังคม

**ครอบครัว :** ครอบครัวต้องแยกกันอยู่ การเข้าไม่ถึงการช่วยเหลือทางสังคม ความเครียดของผู้ดูแล ความเสี่ยงต่อความรุนแรงในครอบครัว ชีวิตความเป็นอยู่ที่ถูกรบกวน สายสัมพันธ์และการสนับสนุนจากครอบครัวที่ถูกบั่นทอน ความหวาดกลัวต่อความเจ็บป่วย

**ชุมชน :** ความไว้วางใจพังทลายลง การแย่งชิงทรัพยากรที่มีจำกัด ข้อจำกัดในการเข้าถึงบริการสนับสนุนในชุมชน เช่น การศึกษาและพื้นที่สันทนาการ

**สังคม :** ทูทางสังคมถูกกัดเซาะ ข้อจำกัดในการเข้าถึงบริการพื้นฐาน

**บรรทัดฐานทางสังคมวัฒนธรรม :** การตีตราชนกลุ่มน้อย แรงงานข้ามชาติหรือแรงงานที่เดินทางกลับมาจากต่างประเทศ

ทั้งนี้ ความเสี่ยงจะเปลี่ยนแปลงไปตามอายุของเด็ก/เยาวชน โดยเด็กผู้หญิงและเด็กผู้ชายจะเผชิญความเสี่ยงแตกต่างกัน

### 3. แนวทางสำหรับผู้บริหารหน่วยงานด้านการคุ้มครองเด็ก (บ้านพักเด็กและครอบครัว)

#### 3.1 การจัดการรายกรณี :

ในการจัดบริการสำหรับเด็กรายกรณีนั้น ต้องมีความต่อเนื่องสำหรับเคสเด็กที่อยู่ในกระบวนการจัดการรายกรณี (ก่อนหน้าโควิด-19) รวมถึงกรณีเคสใหม่ที่เข้ามารับบริการ (ระหว่างโควิด-19) โดยจัดลำดับความสำคัญตามระดับความเสี่ยงของเด็กแต่ละคน และปรับรูปแบบการจัดการรายกรณี จากการพบหน้าไปสู่การจัดการรายกรณีระยะไกลในกรณีที่เป็นไปได้สำหรับเคสที่ไม่รุนแรง ซึ่งองค์กรที่ให้บริการจัดการรายกรณีจะต้องทบทวนเคสทั้งหมดที่อยู่ในความรับผิดชอบ เพื่อปรับระดับความเสี่ยง โดยพิจารณาถึงความเสี่ยงต่อการติดเชื้อไวรัสรวมด้วย (เช่น เคสอาจจัดอยู่ในสถานะความเสี่ยงสูงสำหรับการติดเชื้อ) ซึ่งผู้บริหารจะต้องสนับสนุนเจ้าหน้าที่ในการ :

- ทบทวนเคสที่อยู่ในความรับผิดชอบร่วมกับทีมงาน โดยใช้ดุลพินิจเพื่อพิจารณาว่าเด็กคนไหนมีความเสี่ยงสูง หรือเด็กคนไหนอยู่ในสถานะที่ไม่น่ากังวล หรือเด็กคนไหนสามารถให้การดูแลระยะไกลได้
- จัดทำเกณฑ์เพื่อประเมินความเสี่ยงและจัดลำดับความสำคัญของเด็กที่ต้องได้รับการคุ้มครองเพื่อจำแนกเด็กที่มีความเปราะบางมาก และเด็กที่มีความพิการ ซึ่งเสี่ยงต่อการถูกแยกจากครอบครัว และการถูกใช้ความรุนแรง การล่วงละเมิด การแสวงประโยชน์ และการละเลย



ทอดทิ้ง อันเนื่องมาจากขาดการสอดส่องหรือติดตาม ให้เกิดการเตรียมความพร้อมและป้องกัน ได้อย่างทันท่วงที โดยสามารถนำดัชนีความเสี่ยงในตารางที่ 1 ไปปรับใช้เป็นแนวทาง ในการจำแนกระดับความเสี่ยง

- นอกเหนือจากการจัดระดับความสำคัญของเคสที่หน่วยงานส่วนใหญ่ใช้ในภาวะปกติแล้ว จะต้องพิจารณาความเปราะบางของผู้ดูแลและความเสี่ยงต่อการติดเชื้อโควิด-19 ร่วมด้วย โดยพิจารณาสถานการณ์ความเป็นอยู่ และศักยภาพของเด็กและครอบครัวในการติดต่อกับเจ้าหน้าที่จากระยะไกลในกรณีมีเหตุฉุกเฉิน

ตารางที่ 1 : ตารางการประเมินความเสี่ยง

ระดับ	สิ่งที่ควรดำเนินการ
สีแดง	<p><b>สถานการณ์หรือเคสที่มีความเสี่ยงสูง :</b></p> <p>หาทางติดตามเด็กและครอบครัว และวางแผนว่าจะให้การดูแลและช่วยเหลืออย่างไร เพื่อลดความเสี่ยง</p>
สีเหลือง	<p><b>สถานการณ์ที่ต้องเฝ้าระวัง หรือเคสที่มีความเสี่ยงปานกลาง :</b></p> <p>พิจารณาว่าสามารถให้ความช่วยเหลือจากระยะไกลได้หรือไม่ หากไม่สามารถทำได้ ให้หารือกับเด็กและครอบครัวว่า จะให้ความช่วยเหลือต่อเนื่อง เพื่อลดความเสี่ยงได้อย่างไร หากเป็นไปได้และมีความปลอดภัย ควรรักษาการติดต่อแบบพบหน้ากับเด็กและครอบครัวไว้ แต่อาจลดความถี่ของการพบหน้าลงในเคสที่มีความเสี่ยงสูง</p>
สีเขียว	<p><b>สถานการณ์ปกติ หรือเคสที่มีความเสี่ยงต่ำ :</b></p> <p>ติดตามเด็กและครอบครัวผ่านการสื่อสารระยะไกล ให้ข้อมูลเกี่ยวกับความถี่ในการติดตาม รวมถึงชี้แจงว่า จะมีวิธีการติดต่อกันอย่างไร หากสถานการณ์เปลี่ยนไป</p>

- ทีมงานต้องมีความพร้อมในการรับเคสเพิ่ม อันเนื่องมาจากสถานการณ์โควิด-19 ที่ส่งผลต่อสภาวะความเครียด ความรุนแรงในครอบครัว รวมถึงการลงโทษโดยใช้ความรุนแรง การใช้แรงงานเด็ก ฯลฯ
- จัดทำแผนงานที่ระบุเวลา (เมื่อไหร่) และวิธีการ (อย่างไร) ในการติดตามเคสที่มีความเสี่ยง โดยควรต้องมีการติดตามอย่างสม่ำเสมอบนฐานความต้องการของเด็กและครอบครัว การมีแผนอย่างต่อเนื่องจะช่วยให้การสร้างความคาดหวังที่เหมาะสมให้กับเด็กและครอบครัว
- จัดอบรมสำหรับผู้ปฏิบัติงานคุ้มครองเด็ก และผู้ให้บริการสายด่วนช่วยเหลือเด็ก ให้มีความรู้เกี่ยวกับโควิด-19 ซึ่งรวมถึงข้อเท็จจริงพื้นฐานและมายาคติ ผลกระทบต่อการคุ้มครองเด็ก และบริการสนับสนุน
- ร่วมมือกับเจ้าหน้าที่สาธารณสุขเพื่อหาแนวทางในการเข้าถึงกลุ่มเด็กชายขอบ เด็กที่มีความพิการ และกลุ่มเด็กที่มักเข้าถึงได้ยาก
- อำนวยความสะดวกในการส่งต่อเด็กไปรับบริการเฉพาะทาง ซึ่งรวมถึงการฟื้นฟูทั้งทางร่างกาย และจิตใจ

- จัดฝึกอบรมให้อาสาสมัครพัฒนาสังคมและความมั่นคงของมนุษย์ และอาสาสมัครสาธารณสุขในท้องถิ่น ในการป้องกันการแยกเด็กออกจากครอบครัว รวมทั้งการค้นหาและส่งต่อเด็กที่ไม่มีผู้ดูแลหรือถูกแยกจากครอบครัว และเด็กที่อาจตกอยู่ในสภาวะถูกใช้ความรุนแรง
- จัดฝึกอบรมเครือข่ายในชุมชนที่สามารถช่วยเหลือเด็กที่ไม่มีผู้ดูแลหรือถูกแยกจากครอบครัว อันเนื่องมาจากการแพร่ระบาดของโควิด-19
- พัฒนาองค์ความรู้และศักยภาพขององค์กรปกครองส่วนท้องถิ่นในการป้องกันการแยกเด็กออกจากครอบครัว และจัดให้มีการเลี้ยงดูทดแทนบนฐานครอบครัว
- ทำงานร่วมกับเจ้าหน้าที่องค์กรปกครองส่วนท้องถิ่น (เจ้าหน้าที่ด้านงานสวัสดิการสังคม) ในการค้นหาเด็กที่เข้าไม่ถึงบริการ (เช่น เด็กที่ไม่ได้อาศัยอยู่กับพ่อแม่ ซึ่งรวมถึงครอบครัวที่มีเฉพาะเด็กอาศัยอยู่ด้วยตนเอง เด็กที่อาศัยอยู่กับญาติ เด็กในครอบครัวอุปถัมภ์ ครอบครัวที่มีเฉพาะเด็กและผู้สูงอายุ เด็กในการดูแลของสถานสงเคราะห์เอกชน/มูลนิธิ/องค์กรศาสนา ; เด็กต่างชาติ เด็กผู้ลี้ภัย และเด็กที่ไม่มีสถานะทางกฎหมาย หรือเข้าเมืองโดยไม่ถูกกฎหมาย ; เด็กเร่ร่อน ; เด็กในครอบครัวที่เปราะบาง เช่น ครอบครัวพ่อแม่วัยรุ่น ครอบครัวพ่อหรือแม่เลี้ยงเดี่ยว)
- ใช้แบบฟอร์มปกติของหน่วยงานสำหรับการจัดการรายกรณี ควบคู่ไปกับแบบฟอร์มเฉพาะของหน่วยงานอื่น

### 3.2 การเตรียมวัสดุอุปกรณ์จำเป็น :

- จัดเตรียมอุปกรณ์ที่จำเป็นสำหรับรูปแบบการติดตามเคสที่เปลี่ยนไป (เช่น โทรศัพท์ บัตรเติมเงิน เป็นต้น) สำหรับผู้ปฏิบัติงาน หรือสำหรับเคส (กรณีที่ไม่มีอุปกรณ์ในการติดต่อได้)
- จัดหาอุปกรณ์ป้องกันส่วนบุคคลให้กับผู้ปฏิบัติงาน เช่น เจลล้างมือที่มีส่วนผสมของแอลกอฮอล์ และหน้ากากอนามัย
- ติดตามว่ามี การปฏิบัติอย่างเคร่งครัดตามขั้นตอนการรักษาสุขอนามัยและการรักษาระยะห่างทางกายภาพ
- ให้คำแนะนำแก่ผู้ปฏิบัติงานเกี่ยวกับการใช้สื่อข้อมูลเกี่ยวกับโควิด-19
- จัดหาวัสดุอุปกรณ์เพื่อทำกิจกรรมเพื่อผ่อนคลายสำหรับกลุ่มเด็กและครอบครัวเปราะบาง ที่ถูกกักตัวในบ้าน

### 3.3 การเตรียมความพร้อมและการดูแลเจ้าหน้าที่ :

นอกจากการประเมินความเสี่ยงของตัวเด็กและครอบครัว ผู้บริหารหน่วยงานด้านคุ้มครองเด็ก จะต้องประเมินและดูแลด้านสุขภาพ ความปลอดภัยและความเสี่ยงให้กับผู้ปฏิบัติงานคุ้มครองเด็ก และเจ้าหน้าที่อื่น ทั้งนี้ นอกเหนือจากการคุ้มครองเด็กและครอบครัวจากความเสียหายหรือความท้าทายที่พวกเขาเผชิญในชีวิตประจำวันแล้ว นักสังคมสงเคราะห์และผู้ปฏิบัติงานคุ้มครองเด็กจะต้องปกป้องกลุ่มเปราะบางเหล่านี้จากการติดเชื้อไวรัสอีกด้วย

- สองปัจจัยที่มีความสำคัญในการเตรียมความพร้อมของผู้ปฏิบัติงาน : การมีความรู้และมีอุปกรณ์สำหรับใช้ดูแลความปลอดภัยของตนเองในการปฏิบัติงาน และใช้ป้องกันการแพร่เชื้อไวรัส

ไปสู่ครอบครัว หรือชุมชนของตัวผู้ปฏิบัติงานด้วย

- มีนโยบายที่เข้มงวดกรณีที่เจ้าหน้าที่เจ็บป่วยจะต้องไม่ลงปฏิบัติงานหากมีอาการไอ มีไข้หรือหายใจลำบาก
- ทหารีอกับฝ่ายทรัพยากรบุคคล เพื่อหามาตรการที่เป็นไปได้ในการจ่ายค่าตอบแทนเมื่อผู้ปฏิบัติงานป่วย เพื่อลดแรงจูงใจให้เจ้าหน้าที่เข้าปฏิบัติงานในระหว่างที่มีอาการป่วย
- ผู้บริหารจะต้องประเมินระดับความเสี่ยงของผู้ปฏิบัติงานแต่ละคน หากผู้ปฏิบัติงานที่มีความเสี่ยงด้านสุขภาพ (เช่น เป็นโรคระบบทางเดินหายใจ) ควรตรวจกิจกรรมการเยี่ยมบ้าน โดยผู้บริหารต้องพิจารณาถึงความเสี่ยงด้านสุขภาพของบุคคลในครอบครัวของผู้ปฏิบัติงานด้วย (เช่น มีสมาชิกในครัวเรือนที่มีความเสี่ยงสูงต่อการติดเชื้อหรือไม่) เพื่อหาวิธีว่าเจ้าหน้าที่คนไหนจะเป็นผู้ปฏิบัติงานเยี่ยมบ้านแทน ตัวผู้ปฏิบัติงานควรได้มีส่วนร่วมตัดสินใจ และต้องไม่มีการบังคับให้ผู้ปฏิบัติงานคนใดลงเยี่ยมบ้านหากไม่เต็มใจ ทั้งนี้จะต้องพิจารณาหาทางเลือกที่ดีที่สุดในการช่วยเหลือผู้ที่มีความเปราะบางท่ามกลางภาระงานที่เพิ่มขึ้น และต้องมีการหารือร่วมกับทีมงานว่าจะทำอย่างไร เพื่อลดความเสี่ยงให้น้อยที่สุดในระหว่างการให้ความช่วยเหลือ
- ฝึกอบรมให้ผู้ปฏิบัติงานสามารถให้ความช่วยเหลือเด็กและครอบครัวจากระยะไกล รวมทั้งจัดหาอุปกรณ์ที่จำเป็นในการให้ความช่วยเหลือนั้น
- เพิ่มความถี่ในการติดตามและให้คำแนะนำแก่ผู้ปฏิบัติงาน โดยอาจดำเนินการผ่านทางช่องทางออนไลน์ตามความเหมาะสมและจำเป็น
- ผู้ปฏิบัติงานต้องมีความรู้ ความเข้าใจเกี่ยวกับหลักการสำคัญในการปกป้องคุ้มครองเด็ก การแสวงประโยชน์ทางเพศโดยมิชอบ และการละเมิดทางเพศ รวมถึงแนวทางปฏิบัติในการส่งต่อที่ปลอดภัย
- ต้องมีการปฏิบัติตามนโยบายคุ้มครองเด็กขององค์กรอย่างเคร่งครัด โดยมีกลไกการแจ้งเหตุที่ปลอดภัยและเก็บรักษาความลับ ซึ่งรับทราบโดยผู้ปฏิบัติงานและผู้รับบริการทุกคน โดยสนับสนุนให้ผู้ปฏิบัติงานรายงานกรณีมีข้อกังวลตามนโยบายคุ้มครองเด็กขององค์กร

### 3.4 การจัดกระบวนการทำงาน :

- ทหารีร่วมกับผู้ปฏิบัติงาน ในการหาแนวทางใหม่ ๆ เพื่อช่วยเหลือเด็กและครอบครัวจากระยะไกลในกรณีที่เป็น
- กระบวนการปฏิบัติงานควรมีการสัมผัสทางกายภาพให้น้อยที่สุด (ยกเว้นกรณีที่ประเมินว่ามีความเสี่ยงระดับสูงหรือปานกลาง) โดยทางเลือกรวมถึง
  - ก. ใช้เทคโนโลยีการสื่อสารทางไกล เช่น โทรศัพท์ เพื่อติดตามหรือให้คำปรึกษาในกรณีที่เป็นไปได้
  - ข. การเยี่ยมบ้านจะต้องรักษาระยะห่าง (ไม่สัมผัส และรักษาระยะห่างอย่างน้อย 2 เมตร)
  - ค. การเยี่ยมบ้านโดยอยู่ภายนอกตัวบ้าน ในพื้นที่เปิดโล่งที่มีอากาศถ่ายเทแทนที่จะเข้าไปภายในบ้าน (ทหารีร่วมกับผู้เชี่ยวชาญว่ามีเคล็ดลับใดบ้างที่สามารถดำเนินการตามนี้ได้โดยไม่เสี่ยงต่อการเก็บรักษาความลับ)

- ง. ในกรณีที่ปลอดภัยและเหมาะสม อาจพิจารณาทางเลือกในการติดตามเคสผ่านคนในชุมชน ซึ่งรวมถึงญาติ เพื่อนบ้าน ฯลฯ โดยคำนึงถึงการประสานงานและค่าใช้จ่ายที่เกี่ยวข้อง (เช่น จัดหาบัตรเติมเงินโทรศัพท์) ทั้งนี้ การติดตามผ่านคนในชุมชนต้องมีมาตรการที่ชัดเจนในการเก็บรักษาความลับ
- จ. จะต้องมีการบวนการที่เคร่งครัดในการขอคำยินยอมเพื่อเยี่ยมบ้าน หากผู้ปกครองหรือผู้ดูแลไม่สะดวกให้เยี่ยมบ้าน หรือไม่สามารถเข้าเยี่ยมได้ เนื่องจากสถานการณ์โควิด-19 ต้องหารือกับผู้ปกครองหรือผู้ดูแล เพื่อหาทางเลือกในการบรรเทาความเสี่ยง เพื่อปฏิบัติตามความรับผิดชอบขององค์กรในการให้ความคุ้มครองโดยไม่ก่อให้เกิดความเสียหาย

### 3.5 การประสานงานระหว่างภาคส่วนต่าง ๆ และภาครัฐ :

การป้องกันและรับมือการแพร่ระบาดของโรคติดเชื้อต้องอาศัยการประสานงานและความร่วมมือระหว่างภาคส่วนต่าง ๆ ความร่วมมือแบบบูรณาการของหลายภาคส่วน (ก) จะช่วยทำให้แน่ใจว่าความต้องการของเด็กและผู้ดูแลได้รับการแก้ไขแบบองค์รวม (ข) นำไปสู่ผลลัพธ์ที่ดีกว่าและยั่งยืนกว่าสำหรับตัวเด็ก โดยผู้ปฏิบัติงานด้านคุ้มครองเด็กควรต้องทำงานร่วมกับผู้นำศาสนาและผู้นำทางความคิดด้วย

การบรรเทาความเสี่ยงของเด็กและครอบครัว ควรดำเนินการบนฐานความเข้มแข็งและกลไกเชิงบวกในการรับมือกับปัญหาของชุมชน ครอบครัว ผู้ดูแลและตัวเด็ก

มีการประสานงานระหว่างกระทรวงการพัฒนาสังคมและความมั่นคงของมนุษย์ ในการปรับแก้แนวปฏิบัติเรื่องการคุ้มครองเด็ก ร่วมกับกระทรวงสาธารณสุข กระทรวงศึกษาธิการ และหน่วยงานอื่น ๆ เพื่อให้มีการค้นหา และส่งต่อเด็กที่มีความเสี่ยงได้อย่างปลอดภัย

ปรับปรุงฐานข้อมูลหน่วยบริการ ว่าหน่วยงานเหล่านั้นยังคงปฏิบัติงานอยู่หรือไม่ และจะสามารถติดต่อได้อย่างไร เพื่อแจกจ่ายข้อมูลให้ผู้ปฏิบัติงาน

การส่งต่อเคสที่ได้รับผลกระทบจากโควิด-19 : ก) ผู้ปฏิบัติงานคุ้มครองเด็กต้องรู้ว่าจะสามารถส่งต่อเคสเข้ารับบริการสาธารณสุขได้อย่างไร กรณีที่สงสัยว่ามีผู้ติดเชื้อโควิดในครัวเรือน ข) เจ้าหน้าที่สาธารณสุขและผู้ปฏิบัติงานคุ้มครองเด็กจะต้องรู้แนวทางการส่งต่อในกรณีที่ผู้ดูแลหรือตัวเด็กต้องเข้ารับการรักษาเนื่องจากโควิด-19

## 4. แนวทางสำหรับพนักงานเจ้าหน้าที่ตามพระราชบัญญัติคุ้มครองเด็ก พ.ศ. 2546 และนักสังคมสงเคราะห์ที่ปฏิบัติงานด้านการคุ้มครองเด็ก

### 4.1 การสร้างความตระหนักเกี่ยวกับเชื้อไวรัส :

มีการสร้างความตระหนักเกี่ยวกับเชื้อไวรัสให้กับเด็กและครอบครัวที่อยู่ภายใต้การดูแล รวมถึงคนที่ช่วยดูแลเด็กและครอบครัวอยู่ในชุมชน ผู้ปฏิบัติงานคุ้มครองเด็กต้องมีความรู้เกี่ยวกับโควิด-19 อาการบ่งชี้อาการของโรคและการติดเชื้อ ซึ่งเป้าหมายของการสร้างความตระหนักเพื่อให้สามารถป้องกันและค้นพบการแพร่เชื้อ รวมทั้งให้การสนับสนุนด้านจิตสังคมแก่เด็กและครอบครัว และให้การสนับสนุนด้านจิตสังคมเป็นช่องทางหลักในการทำงานกับเด็กและครอบครัว

### การสร้างความตระหนักจะต้อง :

- ให้ความรู้เกี่ยวกับการป้องกันโควิด-19 เช่น การล้างมือและการรักษาระยะห่างทางกายภาพ
- ให้ความรู้เกี่ยวกับอาการบ่งชี้ อาการของโรค และความจำเป็นในการรายงานแจ้งเหตุการณ์ติดเชื้อ
- ให้ความรู้เพื่อทำลายมายาคติหรือความเชื่อผิด ๆ เกี่ยวกับเชื้อไวรัสและวิธีการติดต่อของโรค อันอาจนำไปสู่วิธีการที่ไม่เหมาะสมในการยับยั้งโรค และการตีตราเด็กและครอบครัวที่มีอาการป่วย
- ให้ข้อมูลเกี่ยวกับช่องทางการเข้ารับการรักษาการติดเชื้อโควิด-19 รวมถึงหมายเลขโทรศัพท์ฉุกเฉิน
- ช่วยเหลือผู้ดูแลและเด็กที่มีความเครียดจากสถานการณ์โควิด-19 อันอาจเนื่องมาจากความกลัว ความเจ็บป่วย หรือกังวลกับการต้องถูกกักตัว หรือการรักษาระยะห่างทางกายภาพใด ๆ โดยพิจารณาว่า :
  - เด็กได้รับข้อมูลที่ชัดเจนเกี่ยวกับโควิด-19 ผ่านวิธีการสื่อสารที่เป็นมิตรกับเด็ก และอ่อนไหวต่อเพศสภาพของเด็ก
  - ผู้ใหญ่ในครอบครัวต้องรู้ว่าจะสื่อสารกับเด็กเกี่ยวกับโควิด-19 อย่างไร ที่จะช่วยบรรเทาความเครียดของเด็ก
- สร้างความตระหนักเกี่ยวกับการปกป้องคุ้มครองเด็กจากความรุนแรงในรูปแบบต่าง ๆ ในช่วงสถานการณ์โควิด-19 ให้รายละเอียดเกี่ยวกับรูปแบบของความรุนแรง เหตุใดจึงเป็นอันตราย เด็กมีสิทธิอะไรบ้าง และจะสามารถทำอะไรเพื่อป้องกันและรับมือกับเหตุการณ์เหล่านี้ ผู้ปฏิบัติงานคุ้มครองเด็กจะต้องมีความรู้ ความเข้าใจเกี่ยวกับการคุ้มครองเด็ก และสามารถชี้แจงแนวทางและหลักการดังกล่าวในการปฏิบัติงานประจำวัน เพื่อช่วยเหลือเด็กและครอบครัวในชุมชนเป็นรายกรณี
- เนื่องจากมาตรการกักตัวและการรักษาระยะห่างทางกายภาพในปัจจุบัน ผู้ปฏิบัติงานคุ้มครองเด็กควรเน้นการสร้างความตระหนักในรูปแบบที่ไม่ต้องมีการพบหน้า เช่น ผ่านโทรศัพท์หรือพื้นที่ออนไลน์หรือช่องทางอื่น ๆ

### 4.2 การเตรียมความพร้อมให้กับเด็กและครอบครัว (เคสปัจจุบัน) :

- ก. ด้วยสถานการณ์ที่เปลี่ยนแปลงอย่างรวดเร็ว ผู้ปฏิบัติงานคุ้มครองเด็กจะต้องหารือร่วมกับเด็กและครอบครัวเกี่ยวกับแผนการติดตาม ซึ่งรวมถึงวิธีการติดต่อสื่อสาร เช่น ใช้โทรศัพท์มือถือ อินเทอร์เน็ต แอปพลิเคชัน เช่น WhatsApp เป็นต้น
- ข. ผู้ปฏิบัติงานคุ้มครองเด็กต้องได้รับอนุญาตจากเด็กและครอบครัว ในการเปลี่ยนตัวเจ้าหน้าที่ผู้ดูแลในกรณีที่เจ้าหน้าที่ผู้ดูแลเดิมมีอาการเจ็บป่วย
- ค. ใช้วิธีการสื่อสารที่เหมาะสมกับเพศและวัยของเด็ก ในการให้ข้อมูลที่เป็นมิตรกับเด็ก กระชับ ถูกต้อง ตรงประเด็นและตอบคำถามทั่วไปเกี่ยวกับโควิด-19

### 4.3 การเตรียมความพร้อมให้ชุมชน :

ทำงานร่วมกับกลุ่มต่าง ๆ ในชุมชน และผู้ที่มีส่วนเกี่ยวข้องกับการส่งต่อเคส เพื่อร่วมกันพัฒนาแผนการดูแลช่วยเหลือครอบครัวที่เปราะบาง เช่น หาข้อสรุปร่วมกันว่า ใครจะช่วยนำอาหารจากตลาด

มาส่งให้กับครอบครัวที่ถูกกักตัว รวมทั้งจัดให้ผู้นำชุมชนสามารถเข้าถึงสื่อที่มีข้อมูลเชื่อถือได้ และช่องทางการสื่อสาร รวมถึงโซเชียลมีเดีย

#### 4.4 การเตรียมความพร้อมให้ตัวเอง :

- ก. ผู้ปฏิบัติงานคุ้มครองเด็กต้องมีความรู้เกี่ยวกับโควิด-19 อาการของโรค รวมถึงรู้ว่าเมื่อไหร่ที่ต้องขอความช่วยเหลือและจะเข้าถึงการช่วยเหลือได้อย่างไร จะป้องกันการติดเชื้อได้อย่างไร
- ข. ผู้ปฏิบัติงานคุ้มครองเด็กจะต้องมีความรู้เกี่ยวกับ :
  - (1) การให้คำแนะนำสำหรับผู้ดูแลและญาติผู้ใหญ่ในครอบครัว เพื่อสามารถดูแลสภาพจิตใจ และส่งเสริมพฤติกรรมเชิงบวกให้กับเด็ก/เยาวชน อย่างเหมาะสมกับช่วงวัย
  - (2) การให้คำแนะนำสำหรับผู้ปกครอง ผู้ดูแล เจ้าหน้าที่สาธารณสุข นักสังคมสงเคราะห์ เพื่อสามารถดูแลด้านจิตสังคมให้กับเด็กในช่วงการกักตัว การถูกแยกตัว การรักษาตัว และการเข้ารับการรักษาในโรงพยาบาล
  - (3) การให้คำแนะนำสำหรับผู้ปกครอง ผู้ดูแล ครู เจ้าหน้าที่สาธารณสุข นักสังคมสงเคราะห์ อาสาสมัครในชุมชน ที่มีส่วนร่วมในการจัดการกับสถานการณ์โควิด-19 เกี่ยวกับวิธีการรับมือกับเด็กและวัยรุ่นที่ต้องประสบกับความสูญเสียหรือการพลัดพราก (ภาคผนวก 1)
  - (4) บริการด้านสุขภาพจิตและจิตสังคมที่มีความเชี่ยวชาญเฉพาะทาง (ภาคผนวก 2)
  - (5) การให้คำแนะนำแก่ผู้ปฏิบัติงานคุ้มครองเด็ก และเจ้าหน้าที่ในพื้นที่ เกี่ยวกับวิธีการดูแลตัวเอง การจัดการความเครียดและสภาวะทางจิตสังคมในการรับมือกับสถานการณ์โควิด-19
  - (6) ข้อมูลหน่วยบริการ ว่าหน่วยงานเหล่านั้นยังคงปฏิบัติงานอยู่หรือไม่ และจะสามารถติดต่อได้อย่างไร

#### 4.5 การจัดการภาระงานในช่วงการรับมือโควิด-19 :

ให้บริการอย่างต่อเนื่องสำหรับเคสเด็กที่อยู่ในกระบวนการจัดการรายการณ (ก่อนหน้าโควิด-19) รวมถึงกรณีเคสใหม่ที่เข้ามาใช้บริการ (ระหว่างโควิด-19) โดยจัดระดับความเสี่ยงตามตารางที่ 2

ตารางที่ 2 : ตารางแสดงรูปแบบการจัดการรายการณบนฐานการประเมินความเสี่ยง

ระดับความเสี่ยง	ในกรณีที่ไม่มีข้อบ่งชี้ถึงการติดเชื้อโควิด-19 ในครอบครัวหรือชุมชนใกล้เคียง	ในกรณีที่มีการยืนยันการติดเชื้อโควิด-19 ในครอบครัวหรือชุมชนใกล้เคียง
สีเขียว (สถานการณ์ปกติหรือมีความเสี่ยงต่ำ)	สื่อสารทางโทรศัพท์	สื่อสารทางโทรศัพท์ โดยมีการติดตามรายวัน เพื่อให้แน่ใจว่าเด็กและครอบครัวไม่ประสบปัญหา  เมื่อได้รับการยืนยันจากเจ้าหน้าที่สาธารณสุขว่า ครอบครัวปลอดภัยให้ดำเนินการเยี่ยมบ้านทันที
สีเหลือง (สถานการณ์ที่ต้องเฝ้าระวัง หรือมีความเสี่ยงปานกลาง)	สื่อสารทางโทรศัพท์ กรณีที่จำเป็นให้เยี่ยมบ้านด้วยความระมัดระวัง	
สีแดง (สถานการณ์ที่น่ากังวล หรือมีความเสี่ยงสูง)	กรณีที่จำเป็นให้เยี่ยมบ้านด้วยความระมัดระวัง	

**สำหรับเคสเดิมที่มีอยู่ ให้ความสำคัญกับ :**

- เคสที่จัดอยู่ในกลุ่มความเสี่ยงระดับปานกลางและระดับสูง รวมถึงเด็กที่มีความพิการ
- เด็กที่ไม่ได้อาศัยอยู่กับพ่อแม่ ซึ่งรวมถึงเด็กเร่ร่อน ครอบครัวที่มีเฉพาะเด็กอาศัยอยู่ด้วยตนเอง เด็กที่อาศัยอยู่กับญาติ เด็กในครอบครัวอุปถัมภ์ เด็กในการดูแลของสถานสงเคราะห์เอกชน/มูลนิธิ/องค์กรศาสนา
- เด็กต่างชาติ เด็กผู้ลี้ภัย และเด็กที่ไม่มีสถานะทางกฎหมาย หรือเข้าเมืองโดยไม่ถูกกฎหมาย
- เด็กที่มีผู้ดูแลเป็นผู้สูงวัยหรือมีภาวะเจ็บป่วยที่เสี่ยงต่อการติดเชื้อโควิด-19 (เช่น โรคเบาหวาน โรคระบบทางเดินหายใจ โรคหอบหืด วัณโรค โรคหัวใจ เป็นต้น)
- ทบทวนเคสใหม่ที่เป็นผลมาจากโควิด-19 ตามระดับความเสี่ยงของการจัดการรายการกรณีในภาพรวม

**สำหรับเคสใหม่ที่มีความเสี่ยงสูง ให้ความสำคัญกับ :**

เด็กที่ไม่มีครอบครัวดูแล เด็กที่ต้องแยกจากผู้ดูแล รวมทั้งเด็กที่ต้องส่งต่อไปรับบริการสถานพยาบาล หรือการเลี้ยงดูทดแทน

- เด็กในครอบครัวที่ได้รับผลกระทบจากการถูกกักตัว หรือไม่สามารถเข้าถึงบริการ
- เด็กที่มีความพิการ อาการเจ็บป่วยเรื้อรัง เด็กที่ติดเชื้อหรือหายจากโรค ซึ่งอาจถูกตีตราหรือรังเกียจจากครอบครัวหรือชุมชน
- เด็กที่ครอบครัวหรือสมาชิกในครอบครัวติดเชื้อ
- เด็กที่มีความเสี่ยงสูงต่อการถูกใช้ความรุนแรง การละเลยทอดทิ้ง หรือการแสวงประโยชน์

**4.6 การจัดทำมีกลไกเพื่อดูแลชุมชนที่ถูกจำกัดพื้นที่/การเดินทาง ให้ยังคงสามารถเข้าถึงบริการ สำหรับเด็กที่ถูกใช้ความรุนแรง ที่จัดการดูแลแบบองค์รวมและมีความเป็นมิตรกับเด็ก**

การที่ชุมชนถูกจำกัดพื้นที่/การเดินทาง ทำให้ช่องทางในการเข้าถึงบริการภายนอก รวมถึงบริการด้านการคุ้มครองเด็กถูกจำกัด จึงต้องพิจารณาช่องทางอื่นในการเข้าถึงบริการ ซึ่งอาจรวมถึง

- สร้างเครือข่ายเฝ้าระวังพื้นที่ในชุมชน เพื่อสอดส่องค้นหาเด็กและครอบครัวที่มีความเสี่ยง และดำเนินการส่งต่อเด็กที่ต้องเข้ารับบริการคุ้มครองเด็กไปยังหน่วยงานภายนอกชุมชนได้
- ประชาสัมพันธ์ช่องทางการแจ้งเหตุเพื่อรับบริการคุ้มครองเด็ก ที่ทุกคนสามารถเข้าถึงได้ รวมถึงศูนย์ช่วยเหลือสังคม 1300 เบอร์ติดต่อบ้านพักเด็กและครอบครัวในจังหวัด สายด่วนเด็ก 1387 เป็นต้น (ภาคผนวก 3)

**4.7 การเยี่ยมบ้านและติดตามผล :**

การลงพื้นที่เยี่ยมบ้านจะต้องปฏิบัติด้วยความระมัดระวังอย่างเหมาะสม โดยผู้ปฏิบัติงานคุ้มครองเด็กจะต้อง :

- ปฏิบัติตามข้อบังคับของหน่วยงานในกรณีที่เจ้าหน้าที่มีอาการเจ็บป่วยในช่วงการแพร่ระบาดของโควิด-19 โดยต้องได้รับความเห็นชอบจากผู้บริหารก่อนลงพื้นที่เยี่ยมบ้านทุกกรณี
- หากนักสังคมสงเคราะห์หรือผู้ปฏิบัติงานคุ้มครองเด็กมีอาการใด ๆ ของการติดเชื้อโควิด-19

จะต้องยุติการลงเยี่ยมบ้านทันที และให้โทรศัพท์หาสายด่วนปรึกษาเรื่องโควิด 1422 ของกระทรวงสาธารณสุข เพื่อขอคำปรึกษาและขอความช่วยเหลือ นักสังคมสงเคราะห์หรือผู้ปฏิบัติงานด้านคุ้มครองเด็กจะต้องหารือกับหัวหน้างาน เพื่อจัดหาเจ้าหน้าที่ทดแทนให้กับครอบครัว โดยต้องได้รับความเห็นชอบจากครอบครัวด้วย นักสังคมสงเคราะห์หรือผู้ปฏิบัติงานคุ้มครองเด็กจะกลับมาปฏิบัติหน้าที่ได้ก็ต่อเมื่อได้รับการยืนยันว่าไม่มีอาการติดเชื้อ

- หากนักสังคมสงเคราะห์หรือผู้ปฏิบัติงานคุ้มครองเด็กมีอาการติดเชื้อหรือต้องถูกกักตัว จะต้องแจ้งหัวหน้างาน รวมทั้งเด็กและครอบครัวที่ได้มีการลงเยี่ยมบ้าน เพื่อให้ครอบครัวเข้ารับการรักษาสุขภาพตามมาตรการป้องกันการแพร่กระจายของโรค

### ระหว่างการเยี่ยมเด็กและครอบครัว

- ล้างมือด้วยสบู่หรือเจลล้างมือ ทั้งก่อน ระหว่าง และหลังการลงเยี่ยมบ้านทุกครั้ง (ก่อนเข้าไปในบ้าน ในช่วงการพบปะ และหลังจากเยี่ยมบ้านเสร็จสิ้น)
- ไม่จับมือหรือสัมผัสบุคคลหรือสิ่งของในบ้านระหว่างการเยี่ยมบ้าน
- ใส่หน้ากากอนามัยก่อนลงพื้นที่เยี่ยมชุมชนและครอบครัว โดยต้องรู้วิธีการใส่หน้ากากอนามัยอย่างถูกต้อง รวมทั้งการถอดและทิ้งหน้ากากอนามัยอย่างถูกวิธี
- ปฏิบัติตามและส่งเสริมการรักษาระยะห่างทางกายภาพ โดยควรรักษาระยะห่างจากเด็กประมาณสองเมตร และควรเยี่ยมบ้านในห้องหรือพื้นที่ปลอดภัยที่มีอากาศถ่ายเทหรือเปิดโล่ง
- ใส่ใจในการให้ข้อมูลเกี่ยวกับการรักษาระยะห่างทางกายภาพ โดยอธิบายถึงความสำคัญในการป้องกันการติดเชื้อของเด็กและครอบครัว รวมถึงตัวเจ้าหน้าที่เองในช่วงการระบาดของโควิด-19 อาจใช้วิธีการที่สนุกสนานและภาษาที่เป็นมิตรกับเด็กในการอธิบายเกี่ยวกับมาตรการป้องกันเหล่านี้
- ในกรณีที่ครอบครัวขอให้นักสังคมสงเคราะห์หยุดการเยี่ยมบ้าน เนื่องจากกังวลเรื่องการติดเชื้อโควิด-19 ผู้ปฏิบัติงานคุ้มครองเด็กควรเลื่อนการเยี่ยมบ้านออกไป โดยหาวิธีอื่นที่เหมาะสมในการติดตามเคสผ่านโทรศัพท์ พร้อมจดบันทึกประเด็นการพูดคุยในแฟ้มข้อมูล
- มีข้อมูลช่องทางการส่งต่อเข้ารับบริการทางการแพทย์ที่เป็นปัจจุบัน เพื่อให้ครอบครัวสามารถส่งต่อผู้ป่วยได้อย่างรวดเร็วและปลอดภัย
- โทรศัพท์มือถือจะต้องพร้อมใช้งานตลอดเวลา (มีแบตเตอรี่ และยอดเงินในโทรศัพท์) เพื่อรักษาช่องทางการสื่อสารกับกลุ่มที่มีความเปราะบางมาก และเพื่อให้ครอบครัวเหล่านั้นสามารถติดต่อกับเจ้าหน้าที่ได้หากมีความจำเป็น
- นำหน้ากากอนามัยและอุปกรณ์ล้างมือ (สบู่และเจลล้างมือ) สำรองไปด้วยในการลงพื้นที่เพื่อในกรณีที่เด็กและครอบครัวต้องการ
- เมื่อไปถึงบ้าน หากพบว่าสมาชิกในครอบครัวมีอาการไอหรือเจ็บป่วย ให้หาข้อมูลเพิ่มเติมจากระยะไกลว่าเกิดอะไรขึ้น และส่งต่อไปรับการตรวจสุขภาพพร้อมประสานงานหน่วยบริการทางการแพทย์ที่เกี่ยวข้อง จากนั้นให้ติดต่อกับหัวหน้างาน เพื่อหารือว่าจะดำเนินการอย่างไรต่อไป



#### 4.8 การระดมการสนับสนุนจากชุมชน :

จัดตั้งกลไกทางเลือกในชุมชนสำหรับช่วยติดตามสุขภาพที่ดีของเด็ก รวมถึงกรณีที่ชุมชนถูกจำกัดพื้นที่/การเดินทางเข้า - ออก ซึ่งอาจส่งผลให้ผู้ปฏิบัติงานคุ้มครองเด็กไม่สามารถเข้าถึงพื้นที่ได้ โดยหากเป็นไปได้ผู้ปฏิบัติงานคุ้มครองเด็กควรติดต่อประสานงานกับอาสาสมัครหรือเครือข่ายในชุมชนที่มีความเหมาะสมและสามารถเก็บรักษาความลับได้ เพื่อดำเนินการร่วมกับเจ้าหน้าที่ขององค์กรปกครองส่วนท้องถิ่น และผู้มีส่วนได้เสียอื่น ๆ

#### 4.9 กรณีของการใช้ความรุนแรงต่อเด็ก รวมทั้งการละเลยทอดทิ้ง แสวงประโยชน์ ให้ดำเนินการช่วยเหลือโดยมีเด็กเป็นศูนย์กลาง :

แนวทางนี้มุ่งสู่การจัดการให้เกิดประโยชน์สูงสุดต่อเด็ก และส่งเสริมให้เด็กได้เติบโตในสิ่งแวดล้อมที่เป็นครอบครัวที่มีความปลอดภัย เพื่อเอื้อต่อการมีพัฒนาการที่เหมาะสมตามช่วงวัย โดยมีหลักการที่ต้องคำนึงถึงในการปฏิบัติงานดังต่อไปนี้ :



##### ความปลอดภัย

การตัดสินใจเรื่องความปลอดภัยของเด็กต้องดำเนินการอย่างทันท่วงที



##### ผู้เลี้ยงดู

เด็กยอมเติบโตได้ดีที่สุดเมื่อได้อยู่กับครอบครัวที่ปลอดภัย



##### การมีส่วนร่วม

การหารือร่วมกับเด็กและครอบครัว เป็นการสร้างความไว้วางใจ และส่งผลต่อความร่วมมือในระยะยาว



##### ประโยชน์สูงสุดของเด็ก

การตัดสินใจใด ๆ ต้องอยู่บนหลักของประโยชน์สูงสุดของเด็ก ซึ่งบางครั้งอาจขัดกับความต้องการของพ่อแม่



##### การไม่เลือกปฏิบัติ

เด็กต้องได้รับการดูแลอย่างเท่าเทียม โดยไม่คำนึงถึงอายุ เพศ เชื้อชาติ ศาสนา สัญชาติ ชาติพันธุ์ เพศวิถี หรืออัตลักษณ์อื่นใด

## 5. แนวทางการจัดบริการสำหรับเด็กที่ไม่มีผู้ดูแล หรือเด็กที่ถูกแยกจากผู้ดูแลหลัก และเด็กที่ไม่มีผู้ปกครอง<sup>1</sup>

ในสถานการณ์โควิด-19 ผู้ดูแลเด็กอาจเจ็บป่วย ถูกกักตัว เข้ารับรักษาในโรงพยาบาล หรือเสียชีวิต ส่งผลให้เด็กต้องพลัดพรากและถูกทอดทิ้ง โดยเด็กอาจต้องเป็นกำพร้าจากโควิด-19 หรือเด็กอาจมีความไม่ปลอดภัยจากผู้ดูแลที่ใช้ความรุนแรง ซึ่งต้องมีการหาทางเลือกอื่นในการเลี้ยงดูทดแทนสำหรับเด็กทุกคนที่ไม่มีผู้เลี้ยงดู โดยควรเริ่มวางแผนตั้งแต่ได้รับทราบว่าผู้ดูแลเด็กมีอาการป่วย (ก่อนที่จะต้องเข้ารับการรักษาในโรงพยาบาลหรือเสียชีวิต)

นอกจากนี้ เด็กอาจต้องการบริการเลี้ยงดูทดแทนในกรณีที่ไม่เกี่ยวข้องกับโควิด-19 ด้วยเช่นกัน ซึ่งในกรณีที่ผู้ดูแลยังมีชีวิตอยู่ และไม่ได้ถูกกักตัวหรือต้องเข้ารับการรักษาพยาบาลในโรงพยาบาล การตัดสินใจที่จะแยกเด็กออกจากครอบครัว ต้องดำเนินการโดยพนักงานเจ้าหน้าที่ตาม พ.ร.บ. คุ้มครองเด็ก พ.ศ. 2546 หรือนักวิชาชีพสังคมสงเคราะห์ โดยจัดให้มีการปรึกษาร่วมกับทีมสหวิชาชีพและบุคคลแวดล้อมเด็ก

### บ้านพักเด็กและครอบครัว / กรมกิจการเด็กและเยาวชน ควรร่วมกับเครือข่ายเพื่อ

- ก. จัดทำรายชื่อพร้อมข้อมูลการติดต่อที่เป็นปัจจุบันของหน่วยงานที่จัดบริการเลี้ยงดูทดแทนสำหรับเด็ก รวมถึงศูนย์พักพิงชั่วคราว บ้านพักฉุกเฉิน ครอบครัวอุปถัมภ์ที่ผ่านการอบรม และพร้อมที่จะรับเลี้ยงดูเด็ก และสถานดูแลเด็ก
- ข. เพื่อให้สามารถจัดบริการที่เพียงพอต่อความต้องการและเกิดความครอบคลุมของพื้นที่ อาจต้องพิจารณาขยายเครือข่าย โดยรวบรวมหน่วยงานที่เป็นทางเลือกในการจัดบริการที่เชื่อถือได้ เพื่อทำการคัดกรอง และอบรมเตรียมความพร้อม ก่อนเริ่มใช้บริการเหล่านั้น
- ค. วางแผนและเตรียมบริการเลี้ยงดูทดแทนที่สอดคล้องกับแนวทางปฏิบัติด้านการเลี้ยงดูทดแทนของสหประชาชาติ (ภาคผนวก 4) โดยเตรียมทางเลือกต่าง ๆ ให้พร้อม โดยเฉพาะการเลี้ยงดูในรูปแบบครอบครัว
- ง. ร่วมมือกับหน่วยงานด้านสาธารณสุขและศูนย์ที่ใช้กักตัวผู้มีความเสี่ยงต่อการติดเชื้อโควิด-19 เพื่อจัดให้มีบริการสำหรับเด็ก โดยเฉพาะเด็กที่มีความเสี่ยงถูกแยกจากครอบครัว ซึ่งรวมถึงบริการด้านสังคมสงเคราะห์ และการจัดการรายกรณี รวมถึงการดูแลด้านจิตสังคม และการจัดบริการเลี้ยงดูทดแทนในกรณีที่มีความจำเป็น
- จ. จัดทำแผนการดูแลเด็ก รวมถึงการติดตามการดำเนินงานตามแผน (ทั้งในรูปแบบของการพบปะตัวบุคคล หรือการติดตามระยะไกล ขึ้นอยู่กับความจำเป็น)
- ฉ. จัดให้ครอบครัวที่รับอุปถัมภ์เด็ก หรือผู้ดูแลเด็กในสถานดูแล (เช่น ศูนย์หรือบ้านพักพิง อาคาร สำหรับการกักตัว) ได้รับการสนับสนุนด้านเทคนิคและทักษะในการดูแลเด็กอย่างต่อเนื่อง

<sup>1</sup> เด็กที่ถูกแยกจากผู้ดูแลหลัก ได้แก่ เด็กที่ต้องแยกจากผู้ปกครองหรือถูกแยกจากผู้ดูแลตามกฎหมายหรือผู้ดูแลหลักตามประเพณีซึ่งไม่ใช่ญาติ ดังนั้น กรณีนี้อาจรวมถึงเด็กที่อยู่กับสมาชิกครอบครัวที่เป็นผู้ใหญ่คนอื่น

เด็กที่ไม่มีผู้ดูแล ได้แก่ เด็กที่ต้องแยกจากผู้ปกครองและญาติคนอื่น และไม่มีผู้ใหญ่หรือผู้ดูแลตามกฎหมายและประเพณีเป็นผู้ดูแลหรือรับผิดชอบ

ข. กรณีที่ผู้ปกครองของเด็กต้องเข้ารับการรักษาในโรงพยาบาลเนื่องจากโควิด-19 เด็กจะต้องถูกกักตัว ซึ่งจะต้องพิจารณาว่า เด็กมีญาติหรือสมาชิกครอบครัวคนอื่นที่จะดูแลเด็กในช่วงเวลานั้นได้หรือไม่ โดยจัดให้มีนักสังคมสงเคราะห์คอยติดตามความเป็นอยู่ของเด็กและให้การช่วยเหลือในกรณีจำเป็น

ช. ในการส่งต่อเด็กเพื่อไปรับบริการ :

- การจัดบริการเลี้ยงดูทดแทนสำหรับเด็ก จะต้องคำนึงถึงประโยชน์สูงสุดของเด็ก การละเว้นไม่กระทำ ทำให้เกิดอันตรายและสถานการณ์ของการระบาด เพื่อการพิจารณาอย่างรอบด้านถึงความต้องการด้านสุขภาพและด้านการคุ้มครองของตัวเด็กและครอบครัว ความปลอดภัยของหน่วยงานที่จะรับเด็กเข้าไปดูแล รวมถึงความปลอดภัยของเด็กและครอบครัวอื่น ๆ ที่ตัวเด็กอาจมีปฏิสัมพันธ์ด้วย หากมีสมาชิกในครอบครัวของเด็กติดเชื้อโควิด-19 หรือสงสัยว่าจะติดเชื้อโควิด-19 จะต้องส่งตัวเด็กไปพบเจ้าหน้าที่สาธารณสุข ก่อนส่งเด็กเข้ารับบริการเลี้ยงดูทดแทนชั่วคราวใด ๆ เนื่องจากเด็กอาจต้องถูกกักตัว พึงระลึกว่า ผู้ติดเชื้ออาจไม่แสดงอาการใด ๆ ดังนั้น จึงต้องมีการประเมินอย่างรอบคอบ สำหรับทุกกรณีที่ลูกส่งเข้ารับบริการโดยบ้านพักเด็กและครอบครัวระหว่างช่วงเวลานี้ โดยต้องพิจารณาถึงประวัติทางสุขภาพ และสถานการณ์ของเด็ก หากมีข้อสงสัยให้ปรึกษาเจ้าหน้าที่สาธารณสุข
- หากเป็นไปได้จะต้องให้ความสำคัญกับการเลี้ยงดูทดแทนในรูปแบบครอบครัว เช่น ครอบครัวเครือญาติ ครอบครัวอุปถัมภ์ หากไม่สามารถดำเนินการได้ อาจต้องพิจารณาส่งเด็กเข้าสถานดูแล โดยพิจารณาสถานดูแลที่เป็นกลุ่มบ้านขนาดเล็กก่อน ทั้งนี้ต้องมีการให้ข้อมูลแก่ผู้ดูแลเกี่ยวกับโควิด-19 การป้องกันการติดเชื้อ และการดูแลช่วยเหลือเด็ก
- จัดให้มีการตรวจเชื้อสำหรับเด็กที่ไม่มีผู้ดูแล เนื่องจากผู้ปกครองต้องเข้ารับการรักษาในโรงพยาบาลด้วยโควิด-19 หากพบว่าผลตรวจเป็นลบ ให้จัดบริการเลี้ยงดูทดแทนกับครอบครัวเครือญาติในกรณีที่เป็นไปได้ หากพบว่าผลตรวจเป็นบวก ให้ดำเนินการดูแลรักษาตามแนวทางของกระทรวงสาธารณสุข
- สำหรับเด็กที่ถูกแยกตัวจากผู้ดูแล จะต้องจัดให้มีโอกาสติดต่อสื่อสารกับผู้ดูแลอย่างสม่ำเสมอ
- ทำงานร่วมกับหน่วยงานที่เกี่ยวข้องในการจัดทำระบบลงทะเบียนเด็กที่เข้ารับบริการเลี้ยงดูทดแทน เพื่อป้องกันการพาดพิงในระยะยาว และเพื่ออำนวยความสะดวกในการส่งเด็กกลับคืนสู่ครอบครัว
- วางแผนเพื่อส่งเด็กกลับคืนสู่ครอบครัวในทันทีที่สถานการณ์มีความปลอดภัยเพียงพอ (ปลอดภัยโรค) กรณีที่ต้องมีการติดตามครอบครัวผ่านทางโทรศัพท์หรือเครือข่ายในชุมชน ควรต้องดำเนินการโดยทันที

#### องค์กรภาคประชาสังคมหรือองค์กรพัฒนาเอกชน (NGOs) ควรจะ :

- ก. ทำงานร่วมกับบ้านพักเด็กและครอบครัว เพื่อยืนยันจำนวนครอบครัวอุปถัมภ์ที่พร้อมรับเด็ก รวมทั้งขั้นตอนสำหรับบ้านพักเด็กและครอบครัวในการส่งต่อเด็กเข้ารับบริการ

- ข. ฝึกอบรมและให้ความรู้กับครอบครัวที่สนใจรับเด็กไปอุปถัมภ์ จัดทำข้อมูลว่าครอบครัวใดที่พร้อมให้การดูแลเด็ก พร้อมจัดหาอุปกรณ์เพื่อดูแลความปลอดภัย (จากการติดต่อ) สำหรับผู้อุปถัมภ์และเด็ก
- ค. องค์กรภาคประชาสังคมหรือองค์กรพัฒนาเอกชนที่ไม่มีบริการครอบครัวอุปถัมภ์ ให้ส่งต่อเด็กที่ถูกแยกตัวหรือไม่มีผู้ดูแลมาที่บ้านพักเด็กและครอบครัว เพื่อประสานหาการเลี้ยงดูทดแทนที่เหมาะสมและเป็นไปตามแนวทางปฏิบัติด้านการเลี้ยงดูทดแทนของสหประชาชาติ

#### หมายเหตุ:

บ้านพักเด็กและครอบครัว กรมกิจการเด็กและเยาวชน รวมถึงเครือข่ายองค์กรภาคประชาสังคม และองค์กรพัฒนาเอกชน จะต้องเก็บรักษาความลับของข้อมูลเหล่านี้ :

- ข้อมูลอัตลักษณ์ของเด็ก : ชื่อ อายุ และเพศ (สำเนาสูติบัตร ทะเบียนบ้าน)
- ข้อมูลเกี่ยวกับบุคคลที่เด็กอาศัยอยู่ด้วย รวมถึงที่อยู่ (ชื่อ เพศ และข้อมูลการติดต่อ)
- ชื่อและข้อมูลการติดต่อ (รวมถึงที่อยู่) ของผู้ใหญ่ที่มากับเด็ก
- ชื่อและข้อมูลการติดต่อของเจ้าหน้าที่องค์กรภาคประชาสังคมหรือองค์กรพัฒนาเอกชนที่ได้รับข้อมูลจากเด็ก

## ภาคผนวก



## ภาคผนวก 1 : คำแนะนำในการปฏิบัติงาน

ก. คำแนะนำในการให้การปรึกษาแก่ผู้ดูแลและผู้ใหญ่ในครอบครัว เพื่อช่วยเหลือและสนับสนุนด้านจิตสังคมแก่เด็ก

ปฏิกิริยาและพฤติกรรมทั่วไปที่พบในเด็กที่เผชิญกับความเจ็บป่วยและความเครียด ได้แก่ :

<ul style="list-style-type: none"> <li>● มีพฤติกรรมการกินและการนอนเปลี่ยนไป เช่น กินและหลับยากขึ้น</li> <li>● ผื่นร่าย</li> <li>● ปัสสาวะรดที่นอน</li> <li>● เกือบตัว</li> <li>● ก้าวร้าว</li> <li>● ปวดท้องหรือปวดหัว</li> <li>● หวาดกลัว</li> <li>● ไม่กล้าอยู่คนเดียว</li> <li>● มีพฤติกรรมถดถอย</li> <li>● กังวลว่าจะถูกแยกหรือพลัดพราก</li> <li>● มีพฤติกรรมฟุ้งพาหรือติดผู้ดูแล</li> <li>● กลัวสิ่งต่างๆ เพิ่มขึ้น (เช่น กลัวความมืด)</li> <li>● สนใจที่จะเล่นหรือเข้าร่วมกิจกรรม สันทนาการน้อยลง</li> <li>● มีอาการเศร้า ร้องไห้บ่อยครั้งหรือร้องไห้โดยไม่มีสาเหตุ</li> </ul>	<p>จำไว้ว่า ปฏิกิริยาจากความเครียดของเด็กเป็นการตอบสนองตามปกติต่อสถานการณ์ที่ไม่ปกติ อธิบายสิ่งเหล่านี้ให้เด็กฟัง หากเขาไม่เข้าใจพฤติกรรมของตัวเองหรือไม่สามารถจัดการได้</p>
	<p><b>การช่วยเหลือเด็ก</b></p> <p>เด็กต้องการกิจวัตร หรือความปกติ ได้เล่นและสนุกเท่าที่จะทำได้ และได้รับโอกาสในการฟื้นฟูความรู้สึกไว้วางใจและปลอดภัย ซึ่งผู้ดูแลมีบทบาทสำคัญอย่างยิ่งและต้องระวังไม่ให้เด็กต้องร่วมรับผิดชอบหรือมีบทบาทเหมือนเป็นผู้ใหญ่</p>

### คำแนะนำ - จะช่วยเหลือเด็กที่กำลังเผชิญช่วงเวลาที่ยากลำบากของชีวิตได้อย่างไร :

1. รับฟังเมื่อเด็กพูดหรือสะท้อนเกี่ยวกับสิ่งที่เกิดขึ้น แม้อาจจะสร้างความเจ็บปวด โดยตระหนักถึงความเครียดและความหวาดกลัวของเด็ก บอกให้เด็กรู้ว่าการรู้สึกเศร้าไม่ใช่สิ่งผิดปกติ และพวกเขาสามารถพูดถึงมันได้ หากว่าเด็กต้องการ
2. ใช้เวลาในการปลอบโยนและให้ความรักแก่เด็ก แม้ว่าคุณอาจจะกำลังยุ่งอยู่กับการดูแลความต้องการด้านอื่น ๆ ของเด็ก หากว่าในครอบครัวมีเด็กหลายคน ควรมีการใช้เวลาและความใส่ใจกับเด็กเป็นรายคน
3. สร้างความเชื่อมั่นว่าพวกเขาจะปลอดภัย อธิบายหรือพูดด้วยถ้อยคำเรียบง่ายว่าเกิดอะไรขึ้น ไม่ปล่อยให้เด็กอยู่ลำพังหรืออยู่กับผู้อื่นเป็นเวลานาน โดยบอกให้เด็กรู้ว่า คุณจะกลับโดยเร็ว และจะมีคนอื่นดูแลพวกเขาในช่วงเวลาที่คุณไม่อยู่
4. ใช้เทคนิคง่าย ๆ ในการปลอบโยนและทำให้เด็กสงบลง เช่น กอด เล่นิทาน ร้องเพลงให้ฟัง หรือเล่นเกมง่าย ๆ
5. ชื่นชมเด็กบ่อย ๆ ในจุดแข็งของพวกเขา เช่น ในการแสดงความกล้าหาญ ความเห็นอกเห็นใจ และการช่วยเหลือคนอื่น
6. สนับสนุนให้เด็กช่วยกิจกรรมที่คุณทำอยู่ โดยคำนึงถึงความปลอดภัยของเด็ก
7. มีความละเอียดอ่อนและใส่ใจเด็ก กอดพวกเขาและบอกพวกเขาบ่อยครั้งว่า คุณรักเขา และภูมิใจในตัวเขา ซึ่งจะช่วยเสริมสร้างความรู้สึกเชิงบวกและทำให้รู้สึกปลอดภัย
8. ก่อนเด็กเข้านอน ให้ความอบอุ่นและปลอบโยนพวกเขาเท่าที่จะทำได้ ด้วยการร้องเพลงกล่อมหรือเล่นิทานโดยทำให้เป็นกิจวัตรตามโอกาสและสถานการณ์เอื้ออำนวย
9. สนับสนุนให้เด็กได้มีส่วนร่วมในกิจกรรมของครอบครัว รวมถึงร่วมให้ความเห็นในประเด็นต่าง ๆ
10. ไม่โกรธ หากเด็กแสดงความก้าวร้าว หรือติดคุณมากเกินไป หรือปัสสาวะรดที่นอน แม้ว่าเขาจะเป็นเด็กโตแล้วก็ตาม เพราะอาจเป็นสัญญาณเตือนว่าเด็กกำลังอยู่ในความเครียด ใช้ความอดทนและช่วยให้เด็กปรับตัวและค้นหาว่าอะไรที่รบกวนจิตใจเขาอยู่
11. ไม่บังคับหรือกดดันให้เด็กพูดถึงความรู้สึกของพวกเขา แต่บอกให้เด็กรู้ว่า คุณพร้อมที่จะรับฟังทุกเมื่อ หากเด็กยังไม่ต้องการพูด คุณอาจหาวิธีการอื่นเพื่อให้เด็กได้แสดงความรู้สึก เช่น วาดภาพหรือเล่น
12. เมื่อเด็กเล่าความรู้สึก ให้ใส่ใจและรับฟังสิ่งที่พวกเขาพูด ปล่อยให้พวกเขาอธิบายถึงความกังวลและความกลัว เคารพและให้เกียรติในสิ่งที่เด็กทุกคนพูด

### เด็กต้องการจะทราบ...

1. เด็กและวัยรุ่นต้องการรู้ว่าเกิดอะไรขึ้นตามที่วัยของเขาจะสามารถรับรู้ได้ ผู้ดูแลจะต้องกระตุ้นให้เด็กถามคำถามและใช้คำถามของพวกเขาเป็นแนวทางในการพูดคุย

2. แม้ว่าการพูดคุยจะมีความสำคัญมาก แต่เด็กไม่ควรได้รับข้อมูลมากเกินไป รวมทั้งสิ่งที่พวกเขาไม่ได้ถาม ความซื่อสัตย์สำคัญอย่างยิ่งโดยจะต้องใช้ถ้อยคำที่เด็กเข้าใจได้ง่าย อธิบายอย่างชัดเจนว่าสิ่งที่เกิดขึ้นไม่ใช่ความผิดของพวกเขา หลีกเลี่ยงไม่ให้เด็กได้ยิน “การสนทนาของผู้ใหญ่” เกี่ยวกับสิ่งที่น่าหวาดกลัวและไม่อนุญาตให้เด็กดูข่าวร้ายหรือการเล่าข่าวร้ายทางโทรทัศน์
3. ช่วยให้เด็กทำความเข้าใจว่าเกิดอะไรขึ้นในชุมชนและในครอบครัว ให้ข้อมูลตามความเป็นจริง และตรงไปตรงมาเกี่ยวกับสิ่งที่เกิดขึ้น และอธิบายว่าทำไมเด็กจึงอยู่ภายใต้สถานการณ์นี้ (เช่น เหตุผลในการอาศัยในพื้นที่จำกัดเป็นเวลานานในการถูกกักตัว หรือสาเหตุที่ไม่ได้ไปโรงเรียน หรือไม่ได้เจอเพื่อน เป็นต้น) ใช้ถ้อยคำเรียบง่ายและข้อความเชิงบวก (ตัวอย่างเช่น “หนูต้องอยู่ที่บ้าน/โรงพยาบาลเนื่องจากเป็นที่ที่ปลอดภัยสำหรับหนู แม้มันอาจจะไม่สบายนักและน่าเบื่ออีกด้วย” “ฉันรู้ว่าหนูคิดถึงโรงเรียนและอยากเจอเพื่อนมาก แต่อย่าห่วงไปเลยนะ พวกเราอยู่ด้วยกันและหนูยังสามารถติดต่อกับเพื่อน ๆ จากที่นี่ได้ เราจะอยู่ที่นี้แค่ชั่วคราวเท่านั้น และเมื่อทุกสิ่งดีขึ้น เราจะได้กลับไปใช้ชีวิตแบบปกติอีกครั้ง”)

#### ขอความช่วยเหลือ...

หากเด็กรู้สึกวิตกกังวล อยากทำร้ายตัวเองหรือผู้อื่นติดต่อ

สายด่วนกรมสุขภาพจิต 1323

ปรึกษาออนไลน์ที่ [www.lovecarestation.com](http://www.lovecarestation.com)



ข. คำแนะนำสำหรับผู้ปกครอง ผู้ดูแล เจ้าหน้าที่สาธารณสุข นักสังคมสงเคราะห์ในการสนับสนุนด้านจิตสังคมและความเป็นอยู่ระหว่างการถูกกักตัว และการเข้ารับการรักษาพยาบาล

การแยกตัว

เด็ก	ผู้ปกครอง
รู้สึกโดดเดี่ยวและหวาดกลัว (เช่น หวาดกลัวอุปกรณ์ป้องกันส่วนบุคคลที่เจ้าหน้าที่สาธารณสุขสวมใส่) และอาจรู้สึกเบื่อหน่าย	<ul style="list-style-type: none"> <li>รู้สึกผิด กังวล</li> <li>มีความกดดันเพิ่มมากขึ้น เนื่องจากต้องกรพบลูก ๆ ของตน</li> </ul>

การแยกตัวที่ยืดเยื้อยาวนานอาจส่งผลกระทบต่อพัฒนาการของเด็ก

เด็กจะรับมือกับการเปลี่ยนแปลงที่เกิดขึ้นได้ดีกว่า หากผู้ใหญ่ที่อยู่กับเขามีอารมณ์มั่นคง สงบ และน่าไว้วางใจ เด็กอาจมีพฤติกรรมต่อไปนี้ ซึ่งเป็นผลมาจากความตึงเครียด

- เด็กเล็กอาจกลับไปมีพฤติกรรมถดถอย (เช่น ปัสสาวะรดที่นอนหรือดูดนิ้ว) ติดผู้ดูแล และลดการเล่นลงหรือมีพฤติกรรมเล่นซ้ำ ๆ ที่สะท้อนจากความเครียด
- เด็กวัยเรียนอาจเชื่อว่าตนเป็นผู้ทำให้เกิดเรื่องแย่ ๆ นี้ขึ้น เกิดความกลัวใหม่ ๆ ปลีกตัวออกจากคนอื่น รู้สึกโดดเดี่ยว หรือร่นววยกับการปกป้อง หรือช่วยผู้อื่นที่กำลังเดือดร้อน
- วัยรุ่นอาจ “ไม่รู้สึกรึอะไร” “รู้สึกแตกต่าง” หรือโดดเดี่ยวจากเพื่อนฝูง หรือแสดงพฤติกรรมเสี่ยง และมีทัศนคติในแง่ลบ

ครอบครัวและผู้ดูแลเป็นทรัพยากรสำคัญในการคุ้มครองและดูแลด้านอารมณ์สำหรับเด็ก

<p><b>ความเจ็บปวด</b></p> <p>เด็กแสดงความรู้สึกเจ็บปวดออกมาต่างกันและสื่อสารไม่ได้ชัดเจนเหมือนผู้ใหญ่</p> <ul style="list-style-type: none"> <li>● พวกเขาอาจเก็บตัวมากขึ้น</li> <li>● ร้องไห้และหงุดหงิดโมโห ซึ่งเป็นสัญญาณของความเจ็บปวด</li> <li>● เด็กอาจรู้สึกโศกเศร้าและเครียด ซึ่งอาจปรากฏเป็นอาการปวดท้องหรืออาการอื่น ๆ</li> </ul> <p><b>บทบาทของครอบครัวและผู้ดูแล</b></p> <ul style="list-style-type: none"> <li>● สนับสนุนให้ทำกิจกรรม เช่น เล่นเกมวาดภาพ</li> <li>● พุดคุยกับพวกเขา</li> <li>● ปลอบโยนเมื่อพวกเขารู้สึกแย่</li> <li>● ชมเชยและให้กำลังใจ</li> <li>● กอด (โดยเฉพาะเด็กเล็กๆ)</li> <li>● ช่วยให้เด็กนอนหลับ อยู่เป็นเพื่อนในยามค่ำคืน</li> <li>● ปลอบโยนและช่วยเบี่ยงเบนความสนใจ ขณะที่เด็กกำลังได้รับการรักษาพยาบาล</li> </ul>	<p><b>การอยู่เป็นเพื่อนและดูแล</b></p> <p>เด็กต้องการรู้ว่า มีคนดูแลและให้ความช่วยเหลือพวกเขา มิฉะนั้น พวกเขาจะรู้สึกหวาดกลัว ซึ่งความรู้สึกไม่มั่นคงปลอดภัยเหล่านี้ จะส่งผลให้เกิดความเครียดหลายรูปแบบ ซึ่งคุณสามารถปลอบโยนเด็ก เพื่อให้เด็กรู้ว่าพวกเขาไม่ได้อยู่ลำพัง ซึ่งรวมถึง :</p> <p><b>ขอความช่วยเหลือ...</b></p> <p>หากเด็กรู้สึกวิตกกังวล อยากทำร้ายตัวเองหรือผู้อื่น</p> <p><b>ติดต่อ</b></p> <p>สายด่วนกรมสุขภาพจิต 1323</p> <p>ปรึกษาออนไลน์ที่ <a href="http://www.lovecarestation.com">www.lovecarestation.com</a></p>
---	--

**ค. คำแนะนำสำหรับผู้ปกครอง ผู้ดูแล ครู เจ้าหน้าที่สาธารณสุข เจ้าหน้าที่สังคมสงเคราะห์ อาสาสมัครหมู่บ้านที่ทำงานรับมือกับโควิด-19 ว่าด้วยการดูแลเด็กและวัยรุ่นที่เผชิญความสูญเสีย และการพลัดพราก**

ประสบการณ์ร่วมของผู้ที่ได้รับผลกระทบจากโควิด-19 คือ ความสูญเสีย

- แม้ไม่มีใครในครอบครัวเสียชีวิต แต่ครอบครัวก็สูญเสียบางสิ่งบางอย่างไป
- ผลกระทบจากความสูญเสียใหญ่หลวงกว่าที่คาดคิด
- การทำความเข้าใจว่า ผู้ใหญ่และเด็กมีปฏิกิริยาตอบสนองต่อความสูญเสียอย่างไร จะแยกระหว่างปฏิกิริยาโศกเศร้าเสียใจที่เป็นปกติและไม่ปกติอย่างไร จะให้ความช่วยเหลือที่เหมาะสมในภาวะเช่นนี้อย่างไรมีความสำคัญอย่างยิ่ง

**เมื่อเด็กร้องไห้ :**

1. ไม่เบี่ยงเบนความสนใจไปยังกิจกรรมอื่นเพื่อให้เด็กหยุดร้อง
2. ให้พวกเขาได้ร้องไห้ออกมา
3. เจ็บและกอดเพื่อปลอบพวกเขา หากมีความจำเป็นหรือมีความเหมาะสมตามวัฒนธรรม
4. จากนั้น เมื่อเด็กสงบ ให้เด็กค่อย ๆ เล่นถึงสาเหตุที่ร้องไห้

**การรับมือกับปฏิกิริยาหรือพฤติกรรมที่ยากลำบาก :**

บางครั้งเด็กมีอารมณ์ความรู้สึก (ทั้งโกรธหรือเศร้า) หรือร้องไห้โดยไม่สามารถควบคุมได้

- โอบกอดเด็กไว้ (หากมีความเหมาะสมตามวัฒนธรรม) โดยไม่พูดหรือทำอะไรจนกว่าเด็กจะสงบลง
- ไม่ต้องพยายามสร้างบทสนทนาหรือพูดคุยในขณะนั้น

**การช่วยให้เด็กได้แสดงความโศกเศร้าเสียใจออกมา :**

- ให้เด็กได้แสดงความโศกเศร้าเสียใจเกี่ยวกับบุคคลที่เขาพลัดพรากหรือสูญเสีย
- หากเป็นความต้องการของเด็ก ช่วยให้พวกเขาได้พูดถึงบุคคลนั้น เช่น อาจจะเป็นการบรรยายลักษณะของผู้นั้น หน้าตารูปร่าง สิ่งที่ผู้นั้นชอบทำ ช่วงเวลาที่บุคคลนั้นอยู่กับเด็ก กิจกรรมที่พวกเขาทำด้วยกัน เป็นต้น
- ใช้ของเล่นและวิธีการแบบสร้างสรรค์ในการสื่อสารโดยเฉพาะกับเด็กเล็ก

**การพูดถึงกับเด็กเกี่ยวกับ “ความตาย” :**

- จะต้องพูดความจริงเกี่ยวกับความตาย
  - หากเด็กได้รับข้อมูลว่า บุคคลที่เสียชีวิตนั้นจะฟื้นกลับมาอีกครั้ง หรือเป็นการจากไปเพียงชั่วคราว เด็กจะยังคงมีความหวังกับสิ่งที่ไม่เป็นจริง
  - เมื่อเด็กค้นพบความจริงหลังจากนั้น เขาจะสูญเสียความไว้วางใจในตัวคุณและสมาชิกครอบครัวคนอื่น

- สนับสนุนและกระตุ้นให้เด็กวาดภาพในฐานะเครื่องมือของการแสดงความรู้สึก
- หากเด็กสูญเสียบุคคลอันเป็นที่รัก ไม่ควรพูดว่า “อย่างน้อยที่สุด คุณ...ก็ยังมีชีวิตอยู่ และอยู่เคียงข้างหนูเสมอ” เนื่องจากไม่มีบุคคลใดจะทดแทนกันได้

### ผู้ปกครองที่สูญเสียบุตรหลาน :

- เมื่อครอบครัวโศกเศร้าเสียใจจากการเสียชีวิตของบุตรหลานหรือจากกรณีอื่น ๆ อย่าผลักภาระการปลอบใจพ่อแม่ผู้ปกครองให้กับเด็กคนอื่นที่ยังมีชีวิตอยู่
- ตัวเด็กเองก็ต้องมีการจัดการกับประสบการณ์การสูญเสียของตนเช่นกัน และไม่สามารถคาดหวังให้พวกเขาช่วยเหลือผู้ปกครองหรือพ่อแม่ในช่วงเวลายากลำบากนี้
- การผลักภาระให้เด็กอาจนำไปสู่การสร้างความรู้สึกผิดให้แก่เด็กเพิ่มมากขึ้น ซึ่งจะขัดขวางการฟื้นฟูจิตใจในครอบครัว

### คำแนะนำทั่วไป :

- เด็กแต่ละคนมีรูปแบบการเผชิญปัญหาที่ต่างกัน ดังนั้นเราจึงต้องทำความเข้าใจปัญหาของเด็กเป็นรายบุคคลก่อน
- ขณะที่พิจารณาภาพรวมของสถานการณ์ที่เกิดขึ้น จะต้องไม่ลืมความจริงที่ว่า ปัญหาหรือสถานการณ์ของเด็กมีความเฉพาะต่างกันไปในเด็กแต่ละคน
- ไม่ด่วนสรุปในลักษณะที่ว่าเด็กคนอื่นต่างเผชิญสถานการณ์โศกเศร้าหรือเจ็บปวดคล้ายกัน ดังนั้น ประสบการณ์ร่วมเหล่านี้จะช่วยบรรเทาอารมณ์โศกเศร้าของเด็กลงได้
- เพื่อนของเด็กอาจจะช่วยได้ เนื่องจากเด็ก ๆ สามารถสื่อสารกันเองได้ดีกว่าและอาจจะเปิดเผยหรือแสดงออกมากกว่าในกลุ่มเพื่อน
- ไม่ให้คำสัญญาใด ๆ กับเด็กที่ไม่สามารถปฏิบัติได้จริง
- การให้รางวัลหรือข้าวของเป็นเพียงการปลอบโยนระยะสั้น และไม่สามารถชดเชยเยียวยาความรู้สึกสูญเสียหรือเจ็บปวดได้
- ให้ข้อมูล สื่อสารแลกเปลี่ยน และแก้ปัญหาร่วมกับเด็ก ไม่ตัดสินใจแทนเด็ก
- หลีกเลี่ยงการทำให้เด็กหงุดหงิดหรือโกรธ พึงตระหนักถึงสภาพทางอารมณ์ของเด็ก
- จะต้องไม่อ้างอิงถึงหรือพูดถึงเด็กในฐานะที่เป็น “เด็กที่พ่อเสียชีวิตหรือแม่เสียชีวิต...” เนื่องจากสิ่งเหล่านี้จะกลายเป็นอัตลักษณ์ติดตัวเด็ก แทนที่จะเป็นการจดจำหรืออ้างอิงถึงอัตลักษณ์ของตัวเอง ซึ่งการอ้างอิงที่ไม่เหมาะสมจะขัดขวางการฟื้นฟูจิตใจเด็กเช่นกัน
- การโอบกอดและสัมผัสช่วยปลอบโยนเด็กได้ อย่างไรก็ตาม จะต้องปฏิบัติด้วยความระมัดระวัง และพิจารณาความเหมาะสมทางวัฒนธรรม

## เมื่อไหร่ที่จะต้องดำเนินการส่งต่อ?

ในกรณีที่เด็กและวัยรุ่น :

- ยังคงแสดงออกและมีปฏิกิริยาทางอารมณ์อย่างเฉียบพลัน ต่อเนื่องและหนักหน่วง
- มีปฏิกิริยาทางร่างกายแบบต่าง ๆ
- ยังคงมีความคิดและเห็นภาพเหตุการณ์อย่างต่อเนื่อง
- เก็บตัว และไม่สามารถทำกิจกรรมประจำวันได้
- ละเลยหรือไม่สามารถปรับตัวกับเวลาและสถานที่ได้
- ไม่สามารถจดจำสิ่งที่เกิดขึ้นในช่วง 24 ชั่วโมงที่ผ่านมาได้
- ก้าวร้าวและใช้ความรุนแรง
- พยายามฆ่าตัวตายหรือทำร้ายตัวเอง
- ใช้แอลกอฮอล์และยาเสพติด

### ขอความช่วยเหลือ...

หากเด็กรู้สึกวิตกกังวล อยากทำร้ายตัวเองหรือผู้อื่นติดต่อ

- สายด่วนกรมสุขภาพจิต 1323
- บริการออนไลน์ที่ [www.lovecarestation.com](http://www.lovecarestation.com)

### ง. คำแนะนำแก่ผู้ปกครองและผู้ดูแลในการดูแลตัวเอง

หากคุณรู้สึก:	หากคุณกำลัง:
<ul style="list-style-type: none"> <li>● เหนื่อย</li> <li>● เครียด</li> <li>● ภาระงานระวายเป็น</li> <li>● โกรธ</li> <li>● สับสน</li> <li>● โมโหง่าย</li> <li>● มีความอดทนต่ำกับบุตรหลาน</li> <li>● สับสน</li> <li>● มึนงง</li> <li>● โศกเศร้า</li> <li>● กังวล</li> <li>● รู้สึกไร้พลัง</li> <li>● รู้สึกผิด</li> <li>● รู้สึกยากที่จะรับมือ</li> </ul>	<ul style="list-style-type: none"> <li>● หลับยาก (เช่น ไม่รู้สึกรออยากนอน หลับไม่ลึก)</li> <li>● เบื่ออาหาร</li> <li>● ไม่สามารถทำงานบ้านหรืองานประจำวันได้</li> <li>● ไม่สามารถดูแลตัวเองหรือบุตรหลานได้</li> <li>● ไม่มีแรงจูงใจ</li> <li>● รู้สึกโดดเดี่ยว</li> <li>● ปวดหัว ปวดเมื่อยร่างกายเป็นเวลานาน (เช่น ปวดต้นคอ)</li> <li>● ไม่มีเรี่ยวแรง</li> <li>● ไม่มีสมาธิ</li> </ul>

#### พึงระลึกว่า :

- สิ่งเหล่านี้เป็นปฏิกิริยาหรือพฤติกรรมปกติที่เกิดขึ้นในช่วงเวลาตึงเครียดหรือทำทนายเช่นที่คุณกำลังเผชิญอยู่ (อาจเป็นไปได้ว่า คุณกำลังวิตกกังวลเกี่ยวกับบุตรหลานและสมาชิกในครอบครัวที่ได้รับผลกระทบจากสถานการณ์นี้) หากคุณดูแลตัวเองให้ดียิ่งขึ้น คุณจะสามารดูแลบุตรหลานและสมาชิกครอบครัวให้ดียิ่งขึ้นด้วย
- หากคุณมีทัศนคติที่ดีในการรักและดูแลตัวเอง คุณจะสามารให้ความรักและดูแลเอาใจใส่บุตรหลานอย่างที่เขาต้องการจากคุณได้

#### คำแนะนำเพื่อช่วยให้รู้สึกดีขึ้น :

1. ให้เวลาตัวเองได้พักผ่อนและเยียวยา ทำความเข้าใจตัวเอง

*ส่วนใหญ่แล้ว พ่อแม่ผู้ปกครองจะให้ความสำคัญกับการดูแลครอบครัว ซึ่งทำให้ไม่ได้ใช้เวลาในการดูแลตัวเอง ดังนั้น ควรใช้เวลาและพื้นที่แก่ตัวเองในการแสดงความรู้สึกเกี่ยวกับสิ่งที่เกิดขึ้น อดทนกับสภาพอารมณ์ของตัวเอง เนื่องจากเป็นสิ่งที่ปกติที่คุณจะพบกับความผันผวนทางอารมณ์ในช่วงเวลาของความทุกข์ยากนี้*

2. ดำเนินกิจวัตรประจำวันตามปกติในการรับประทาน นอน ออกกำลังกายและพักผ่อน  
การดำเนินกิจวัตรประจำวันตามปกติช่วยให้ทั้งผู้ปกครองและบุตรหลานได้ฟื้นฟูระดับสภาวะปกติในช่วงสถานการณ์ทำหาย ซึ่งรวมถึงการกักตัว การแยกตัวและการจำกัดพื้นที่ในบ้าน
3. เพื่อให้สามารถดูแลตัวเองได้มากยิ่งขึ้น ควรทำสิ่งที่จะช่วยให้คุณมีสุขภาพดียิ่งขึ้น เช่น รับประทาน  
อาหารมีประโยชน์ ดื่มน้ำให้เพียงพอ หาเวลาออกกำลังกายในแต่ละวัน ทำสมาธิ ผ่อนคลาย  
และพักผ่อนให้เพียงพอ  
*ผู้ที่สามารถรักษาพฤติกรรมที่เป็นประโยชน์ต่อสุขภาพได้ มีแนวโน้มที่จะควบคุมชีวิตของตัวเอง  
ได้มากกว่า และฟื้นตัวจากความสูญเสียได้ดีกว่า หลีกเลี่ยงการใช้ยาเสพติดและแอลกอฮอล์*
4. ติดต่อสื่อสารกับบุคคลต่าง ๆ อันเป็นที่รัก ญาติมิตร สมาชิกครอบครัว เพื่อน แม้จะอยู่ในช่วง  
แยกตัว กักตัวหรือต้องจำกัดบริเวณอยู่แต่ในบ้านก็ตาม  
*ใช้เวลากับผู้ใหญ่คนอื่น ๆ ซึ่งเข้าใจว่าคุณกำลังเผชิญกับอะไร ขณะเดียวกัน การขอความช่วยเหลือ  
จากบุคคลเหล่านี้เป็นความคิดที่ดี ฟังระลึกว่า หากผู้คนเหล่านั้นมีประสบการณ์ เช่นเดียวกัน  
จะช่วยให้คุณผ่านพ้นไปได้ดียิ่งขึ้น ซึ่งคุณอาจจะติดต่อหรือโทรศัพท์หาพวกเขา*
5. วางแผนเกี่ยวกับการพักผ่อน เวลาสั้นหนทางการกับครอบครัวที่เด็กและสมาชิกครอบครัวสามารถ  
เข้าร่วมได้ (เช่น การออกกำลังกายง่าย ๆ กิจกรรมสนุก ๆ เกมที่ต้องเล่นหลายคน การเล่านิทาน  
การอ่านหนังสือด้วยกัน เต้นรำ ร้องเพลง ดูหนัง เป็นต้น)
6. หลีกเลี่ยงการตัดสินใจเรื่องสำคัญของชีวิตขณะที่ยังคงมีความเครียดและสับสน

#### ขอความช่วยเหลือ...

หากเด็กรู้สึกวิตกกังวล อยากทำร้ายตัวเองหรือผู้อื่นติดต่อ

- สายด่วนกรมสุขภาพจิต 1323
- บริการออนไลน์ที่ [www.lovecaestation.com](http://www.lovecaestation.com)

**พึงระลึกว่าคุณจะไม่สามารถ  
ช่วยเหลือครอบครัวของคุณได้ หากว่า  
คุณยังคงมีปัญหากับการรับมือสถานการณ์  
และไม่สามารถช่วยเหลือตัวเองได้**

## ภาคผนวก 2 บริการด้านสุขภาพจิตและจิตสังคมที่มีความเชี่ยวชาญเฉพาะทาง

### 6 วิธีเพื่อช่วยผ่อนคลายจิตใจช่วง COVID-19



**เข้าใจความกังวล**

ความกังวลทำให้เราปลอดภัย แต่หากจิตตกจนเกินไป ควรปรึกษาผู้ใหญ่ และเลือกรับข่าวสารอย่างพอเหมาะ



**ให้เวลากับตัวเอง**

ตั้งใจว่าจะทำ แต่ไม่มีเวลาสักที จะฝึกกีฬา หรือหัดเล่นดนตรี ตอนนี้เป็นจังหวะดีที่จะเริ่ม



**โฟกัสสิ่งที่ควบคุมได้**

ทำกิจกรรมต่างๆ ภายในบ้าน อ่านหนังสือ ดูซีรีส์ ออกกำลังกาย อะไรก็ได้ที่ทำแล้วดีต่อใจ



**โอบกอดความรู้สึก**

สังเกตความเศร้าที่มี แต่หากจัดการเองไม่ไหว ให้ขอความช่วยเหลือจากคนในครอบครัว



**เพื่อนคนเดิม เพิ่มเติมคือโซเชียล**

ใช้สื่อโซเชียลคุยกับเพื่อนให้หายคิดถึง แล้วอย่าลืม แบ่งเวลาไปทำกิจกรรมสร้างสรรค์อื่นๆ ด้วย



**ส่งต่อความรัก**

ช่วยกันคิดสักนิดก่อนโพสต์ หรือแชร์อะไรที่อาจกระทบจิตใจผู้อื่น

**หากรู้สึกวิตกกังวล รู้สึกอยากทำร้ายตัวเองหรือผู้อื่น ติดต่อ**  
สายด่วนกรมสุขภาพจิต 1323 | ปรึกษาออนไลน์ที่ [www.lovecarestation.com](http://www.lovecarestation.com)



ข้อมูลเพิ่มเติม  
[www.unicef.org/thailand/th/coronavirus/covid-19](http://www.unicef.org/thailand/th/coronavirus/covid-19)



**unicef**  
for every child



## ภาคผนวก 3 ช่องทางการแจ้งเหตุเพื่อรับบริการคุ้มครองเด็ก

### ขอความช่วยเหลือทันที เมื่อรู้สึกไม่ปลอดภัย

หากถูกทำร้าย รังแก ข่มขู่คุกคาม หรือถูกสัมผัสในแบบที่ทำให้รู้สึกไม่ปลอดภัย ไม่ว่าจะจากคนแปลกหน้า เพื่อน หรือคนในครอบครัวก็ตาม



บอกเรื่องนี้กับคน หรือหน่วยงานที่ไว้ใจ



จำไว้ว่าเราไม่ใช่ต้นเหตุของ ความรุนแรงต่างๆ ที่เกิดขึ้น



อย่าลังเลที่จะขอความช่วยเหลือ

หากเหตุการณ์เหล่านี้ เกิดขึ้นกับเพื่อนหรือคนที่เรารู้จัก จะช่วยเหลือได้อย่างไรบ้าง?



ช่วยให้เพื่อนเข้าถึง และได้รับบริการที่จำเป็น



เคารพการตัดสินใจของเพื่อน ในการเลือกรับความช่วยเหลือ



แนะนำให้เพื่อนเล่าสิ่งที่เกิดขึ้น กับคนหรือหน่วยงานที่ไว้ใจ



หากเพื่อนตกอยู่ในอันตราย ควรนำเรื่องไปปรึกษาผู้ใหญ่

### ขอความช่วยเหลือ เมื่อพบเจอความรุนแรง

สายด่วนศูนย์ประชาบดี 1300 | บ้านพักเด็กและครอบครัวในแต่ละจังหวัด  
มูลนิธิสายเด็ก 1387 | สายด่วนกรมสุขภาพจิต 1323



ข้อมูลเพิ่มเติม  
[www.unicef.org/thailand/th/coronavirus/covid-19](http://www.unicef.org/thailand/th/coronavirus/covid-19)

unicef   
for every child

## ทำเนียบบ้านพักเด็กและครอบครัว

ที่	บพด. จังหวัด	เบอร์โทรศัพท์	เบอร์โทรสาร	เบอร์มือถือ	ที่อยู่
1	กำแพงเพชร	0 5571 6881-2	0 5571 6881	08 4439 4977	20 หมู่ 12 ตำบลนิคมทุ่งโพธิ์ทะเล อำเภอเมือง กำแพงเพชร 62000
2	เชียงราย	0 5360 2528	0 5360 2527	09 1858 6096	104 หมู่ 15 ตำบลป่าซาง อำเภอแม่จัน เชียงราย 57110
3	เชียงใหม่	0 5312 1036	0 5312 1164	08 9956 1360	63/4 หมู่ 4 ตำบลดอนแก้ว อำเภอแม่ริม เชียงใหม่ 50180
4	ตาก	0 5589 6341-2	0 5589 6341-2	08 1727 6386	555 หมู่ 9 ตำบลน้ำร้อน อำเภอเมืองตาก ตาก 63000
5	นครสวรรค์	0 5625 7313	0 5625 7317	08 1727 6385	62/1 หมู่ 6 ตำบลนครสวรรค์ออก อำเภอเมือง นครสวรรค์ 60000
6	น่าน	0 5468 2060	0 5468 2061	08 4439 4978	271 หมู่ 7 ถนนน่าน-ทุ่งช้าง ตำบลผาสิงห์ อำเภอเมือง น่าน 55000
7	พะเยา	0 5488 7252	0 5488 7252	08 9956 1361	29 หมู่ 1 ตำบลบ้านต้า อำเภอเมือง พะเยา 56000
8	พิจิตร	0 5699 0392-3	0 5699 0394	08 9810 5045	29/85 ถนนคลองคะเชนทร์ ต.ในเมือง อำเภอเมือง พิจิตร 66000
9	พิษณุโลก	0 5526 5017	0 5526 5018	08 4439 4979	334/17 หมู่ 6 ตำบลท่าทอง อำเภอเมือง พิษณุโลก 65000
10	เพชรบูรณ์	0 5672 2612	0 5672 2611	08 4439 4980	99/10 หมู่ 5 ตำบลสะเตียง อำเภอเมืองเพชรบูรณ์ เพชรบูรณ์ 67000
11	แพร่	0 5452 0743	0 5452 0744	08 4439 4981	119 หมู่ 1 บ้านบุญเจริญ ตำบลแม่หลาย อำเภอเมืองแพร่ แพร่ 54000
12	แม่ฮ่องสอน	0 5369 5001-2	0 5369 5001	08 1764 1126	5/3 ถนนปางลือนาค ตำบลจองคำ อำเภอเมือง แม่ฮ่องสอน 58000
13	ลำปาง	0 5482 5647-9	0 5482 5648	08 9956 1363	124 หมู่ 1 ถนนลำปาง-แจ้ห่ม ตำบลนิคมพัฒนา อำเภอเมือง ลำปาง ลำปาง 52000
14	ลำพูน	0 5352 5604, 608	0 5352 5605	08 4439 4985	126 หมู่ 10 ตำบลบ้านกลาง อำเภอเมือง จังหวัดลำพูน 51000
15	สุโขทัย	0 5561 0791	0 5561 0790	08 4439 4982	157/1 หมู่ 10 ตำบลยางซ้าย อำเภอเมือง จังหวัดสุโขทัย 64000
16	อุดรดิตถ์	0 5547 9791	0 5547 9792	08 4439 4983	209 หมู่ 6 ตำบลชัยมงคล อำเภอลับแล อุดรดิตถ์ 53130
17	อุทัยธานี	0 5650 3505	0 5650 3504	08 9811 0212	164 หมู่ 3 ตำบลหลุมข้าว อำเภอหนองขาหย่าง อุทัยธานี 61130
18	กรุงเทพมหานคร	0 2354 7580, 7582	0 2354 7582	08 9202 1046	255 ถนนพระราม 6 แขวงทุ่งพญาไท เขตราชเทวี กรุงเทพฯ 10400
19	กาญจนบุรี	0 3456 4517	0 3456 4517	08 1858 3169	8/8 หมู่ 12 ตำบลปากแพรก อำเภอเมือง จังหวัดกาญจนบุรี 71000
20	ชัยนาท	0 5640 5548	0 5640 5549	08 9810 5769	อาคารสำนักงานเลขที่ 199 หมู่ที่ 7 ตำบลชัยนาท อำเภอเมือง ชัยนาท ชัยนาท 17000
21	นครนายก	0 3731 5501	0 3731 5502	08 9811 0063	124 หมู่ 10 ตำบลพรหมณี อำเภอเมือง นครนายก 26000
22	นครปฐม	0 3427 2125-6	0 3427 2127	08 4439 4988	258 ถนนทวารวดีใต้ ตำบลห้วยจรเข้ม อำเภอเมือง นครปฐม 73000
23	นนทบุรี	0 2582 1267, 02 582 1299	0 2582 1266	08 4439 4966	78/64 หมู่ 1 ถนนติวานนท์ ตำบลบางตลาด อำเภอปากเกร็ด นนทบุรี 11120
24	ปทุมธานี	0 2577 2372	0 2577 4955	08 4700 0560	1/119 หมู่ 2 ถนนรังสิต-นครนายก ตำบลรังสิต อำเภอธัญบุรี ปทุมธานี 12110
25	ประจวบคีรีขันธ์	0 3260 0830, 0 3260 0825	0 3260 0826	08 1736 6358	99/9 หมู่ 7 ตำบลอ่าวน้อย อำเภอเมือง จังหวัดประจวบคีรีขันธ์ 77210
26	ปราจีนบุรี	0 3745 2632, 33, 34	0 3745 2632	08 9811 0083	231 หมู่ 5 ตำบลเนินหอม อำเภอเมือง จังหวัดปราจีนบุรี 25230
27	พระนครศรีอยุธยา	0 3574 3354	0 3574 3348	08 4439 4967	00/11 หมู่ 2 ตำบลบ่อโพง อำเภอนครหลวง จังหวัดพระนครศรีอยุธยา 1326
28	เพชรบุรี	0 3240 1780	0 3240 1781	081 626 4264	40 หมู่ 3 ตำบลช่องสะแก อำเภอเมือง จังหวัดเพชรบุรี 76000

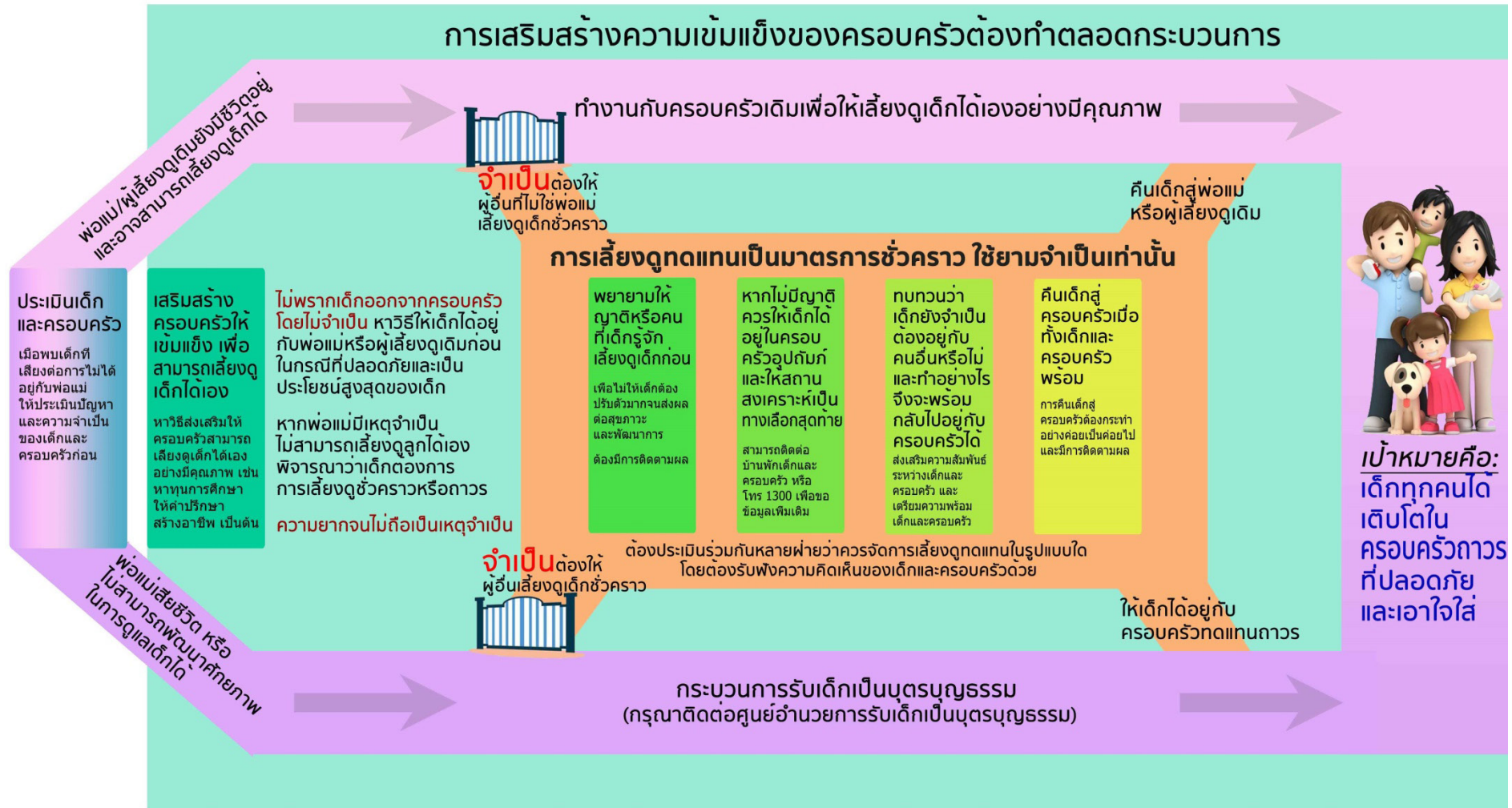
แนวปฏิบัติการจัดการรายการหนี้เพื่อคุ้มครองเด็ก ในสถานการณ์การแพร่ระบาดของโควิด-19

ที่	บพด. จังหวัด	เบอร์โทรศัพท์	เบอร์โทรสาร	เบอร์มือถือ	ที่อยู่
29	ราชบุรี	0 3273 8781	0 3273 8782	08 1736 0297	อาคารศูนย์ส่งเสริมและจัดสวัสดิการสังคมระดับชุมชน ต.บ้านไร่ อ.เมืองราชบุรี ราชบุรี 70000
30	ลพบุรี	0 3668 9844-5	0 3668 9845	08 4439 4984	212 หมู่ 3 ต.ทะเลชุบศร อำเภอเมือง ลพบุรี 15000
31	สมุทรปราการ	0 24635963, 64, 75	0 2462 6422	08 1803 8464	51 หมู่ 7 ตำบลทรงคนอง อำเภอพระประแดง สมุทรปราการ 10130
32	สมุทรสาคร	0 3443 2522-4	0 3443 2521	06 2597 2644	9/14 หมู่ 1
33	สมุทรสงคราม	0 3471 0592, 0 3471 0593	0 3471 0593	08 1375 3067	99/4 หมู่ 6 ต.บางแก้ว อำเภอเมือง สมุทรสงคราม 75000
34	สระแก้ว	0 3724 7330-1, 7351-2	0 3724 7351	08 1377 0714	200 หมู่ 13 ตำบลสระแก้ว อำเภอเมือง สระแก้ว 27000
35	สระบุรี	0 3635 1794-7, 1818	0 3635 1796	08 1174 9793	437/5 ถนนมิตรภาพ ตำบลปากเพรียว อำเภอเมือง สระบุรี 18000
36	สิงห์บุรี	0 3651 0950	0 3651 0950	08 9810 8207	246 หมู่ 4 ตำบลม่วงหมู่ อำเภอเมืองสิงห์บุรี สิงห์บุรี 16000
37	สุพรรณบุรี	0 3552 5223, 24, 25	0 3552 5224	08 1736 0290	1/1 ถนนนางสายทอง ตำบลท่าพี่เลี้ยง อำเภอเมือง สุพรรณบุรี 72000
38	อ่างทอง	0 3594 9842-3	0 3594 9843	08 4700 8167	20/1 หมู่ 1 ตำบลหัวตะพาน อำเภอวิเศษชัยชาญ อ่างทอง 14110
39	จันทบุรี	0 3932 7577	0 3932 7577	08 1377 0712	29/93 - 94 หมู่บ้านยลดาวิลาส 1 ตำบลวัดใหม่ อำเภอเมือง จันทบุรี 22000
40	ฉะเชิงเทรา	0 3853 5736-7	0 3853 5736	09 8228 2996	12/61-62 ถนนประชาสรรค์ ตำบลหน้าเมือง อำเภอเมือง ฉะเชิงเทรา 24000
41	ชลบุรี	0 3824 0220, 0 3824 0135	0 3824 0135	08 1861 6830	172/32 หมู่ 4 ถนนสุขุมวิท ตำบลบางละมุง อำเภอบางละมุง ชลบุรี 20150
42	ตราด	0 3951 0730	0 3951 0731	08 4439 4987	5/1 ถนนท่าเรือจ้าง ตำบลวังกระแจะ อำเภอเมือง ตราด 23000
43	ระยอง	0 3868 4895-6	0 3868 4895	08 1861 6831	281/18 ถนนสุขุมวิท ตำบลห้วยโป่ง อำเภอเมือง ระยอง 21150
44	กาฬสินธุ์	0 4381 2456	0 4381 2224	08 4439 4968	6/19 ถนนเลี่ยงเมืองทุ่งมน ตำบลกาฬสินธุ์ อำเภอเมือง กาฬสินธุ์ 46000
45	ขอนแก่น	0 4339 3380-1	0 4339 3380	08 1871 2650	222 หมู่ 3 ถนนมิตรภาพ ตำบลสำราญ อำเภอเมือง ขอนแก่น 40000
46	ชัยภูมิ	0 4405 6545- 102,104	0 4405 6547	08 9811 0085	98/1 หมู่ 8 ตำบลโนนเมือง อำเภอเมืองชัยภูมิ ชัยภูมิ 36000
47	นครพนม	0 4253 0621	0 4253 0622	09 8363 9799	155 หมู่ 10 ตำบลหนองญาติ อำเภอเมือง นครพนม 48000
48	นครราชสีมา	0 4492 2765	0 4492 2735	08 1760 1482	1422/1 ถนนสุรนารายณ์ ตำบลโนนเมือง อำเภอเมือง นครราชสีมา 30000
49	บึงกาฬ	0 4249 0640	0 4249 0641	09 0197 7364	346 หมู่ 5 บ้านท่าไคร้ ตำบลบึงกาฬ อำเภอเมือง บึงกาฬ 38000
50	บุรีรัมย์	0 4411 0873-74	0 4411 0874	08 1760 1480	1159 ศูนย์ราชการจังหวัดบุรีรัมย์ ต.เสม็ด อำเภอเมืองบุรีรัมย์ บุรีรัมย์ 31000
51	มหาสารคาม	0 4370 6580	0 4375 0860	08 1871 2648	494 หมู่ 11 ตำบลแวงนาง อำเภอเมือง จังหวัดมหาสารคาม 44000
52	มุกดาหาร	0 4267 3511	0 4267 3511	08 1708 7057	309 หมู่ 4 บ.กุดโง้งน้อย ตำบลมุกดาหาร อำเภอเมือง มุกดาหาร 49000
53	ยโสธร	0 4575 6849	0 4575 6848	08 4439 4969	170 หมู่ 13 บ้านสะเดา ตำบลตาตอง อำเภอเมือง ยโสธร 35000
54	ร้อยเอ็ด	0 4356 9334,9324	0 4356 9334	08 4439 4970	334 หมู่ 5 ตำบลนิเวศน์ อำเภอธวัชบุรี ร้อยเอ็ด 45170
55	เลย	0 4281 0213-4	0 4281 0213	06 3215 4826	253 หมู่ 2 ตำบลกกตู อำเภอเมือง เลย 42000

แนวปฏิบัติการจัดการรายกรณีเพื่อคุ้มครองเด็ก ในสถานการณ์การแพร่ระบาดของโควิด-19

ที่	บพด. จังหวัด	เบอร์โทรศัพท์	เบอร์โทรสาร	เบอร์มือถือ	ที่อยู่
56	ศรีสะเกษ	0 4561 7833	0 4561 7834	08 4439 4971	203/6 หมู่ 9 ถนนถลาง ต.บ้านโพธิ์ อ.เมือง ศรีสะเกษ 33000
57	สกลนคร	0 4271 2072, 0 4217 4155	0 4271 2072	08 1708 7059	1914 ถนนศูนย์ราชการ ตำบลธาตุเชิงชุม อ.เมือง สกลนคร 47000
58	สุรินทร์	0 4451 5018, 0 4414 0203	0 4451 5018	08 1877 0354	350/1 หมู่ 14 ตำบลนอกเมือง อ.เมืองสุรินทร์ สุรินทร์ 32000
59	หนองคาย	0 4249 5091	0 4249 5229	08 4439 4972	250 หมู่ 14 ถนนหนองสองห้อง-ท่าบ่อ ตำบลค้ายบกวาน อ.เมือง หนองคาย 43100
60	หนองบัวลำภู	0 4237 8034	0 4237 8450	08 4439 4973	ภายในบริเวณศูนย์ราชการจังหวัดหนองบัวลำภู 985 หมู่ 2 ต.ลำภู อ.เมือง หนองบัวลำภู 39000
61	อุดรธานี	0 4223 7151	0 4223 7151	08 1871 2649	205 ม.10 ถ.อุดรธานี-หนองบัวลำภู ต.นิคมสงเคราะห์ อ.เมือง อุดรธานี 41000
62	อุบลราชธานี	0 4542 9351-2	0 4542 9351	08 1877 0353	122 หมู่ 8 ถนนเลี่ยงเมือง ตำบลแจระแม อ.เมือง อุบลราชธานี 34000
63	อำนาจเจริญ	0 4552 3194, 97, 98	0 4552 3197	08 4439 4974	101 หมู่ 13 ตำบลโนนหนามแท่ง อ.เมือง จังหวัดอำนาจเจริญ 37000
64	กระบี่	0 7561 2323-4	0 7561 2323	08 1271 3218	359 หมู่ 7 ถนนท่าเรือ ตำบลไสไทย อ.เมือง จังหวัดกระบี่ 81000
65	ชุมพร	0 7759 8573-4	0 7759 8574	08 1891 1640	58/14 หมู่ 11 ตำบลบางหมาก อ.เมือง ชุมพร 86000
66	ตรัง	0 7557 1605 - 6	0 7557 1605	08 1891 1641	38/17 ถนนโคกชัน ตำบลทับเที่ยง อ.เมือง ตรัง 92000
67	นครศรีธรรมราช	0 7535 7990	0 7534 3892	08 1891 1644	(ภายในสถานสงเคราะห์เด็กชายบ้านนครศรีธรรมราช) 193 ถนนราชดำเนิน ตำบลในเมือง อ.เมือง นครศรีธรรมราช 80000
68	นราธิวาส	0 7353 2669-70	0 7353 2670	08 1897 9057	79 หมู่ 8 ตำบลลำภู อ.เมือง นราธิวาส 96000
69	ปัตตานี	0 7346 0246-47	0 7346 0246	08 1738 0121	186/76 หมู่ 6 ถนนหน้าสงเคราะห์ ตำบลสุระสมิแล อ.เมือง ปัตตานี 94000
70	พังงา	0 7648 6814	0 7648 6815	08 9973 6134	56/122 หมู่ 5 ตำบลคึกคัก อ.เกาะตะกั่วป่า พังงา 82190
71	พัทลุง	0 7482 9991-2	0 7482 9992	08 4439 4975	185 หมู่ 1 ตำบลโคกชะงาย อ.เมือง พัทลุง 93000
72	ภูเก็ต	0 7621 3315, 0 7621 8165	0 7621 4369	08 1891 1643	3/96 หมู่ 1 ถนนศรีสุทัศน์ ตำบลรัชฎา อ.เมือง ภูเก็ต 83000
73	ระนอง	0 7781 0347	0 7781 0346	08 4439 4976	990 หมู่ 3 ตำบลบางรี อ.เมืองระนอง ระนอง 85000
74	สตูล	0 7477 2068	0 7477 2172	08 1738 0120	276 หมู่ 2 ถนนคลองขุด-นาแค ตำบลคลองขุด อ.เมือง สตูล 91000
75	สงขลา	0 7433 0149-50	0 7433 0149	08 1897 9056	331/25 หมู่ 2 ถนนสงขลา-เกาะยอ ตำบลพะวง อ.เมือง สงขลา 90100
76	สุราษฎร์ธานี	0 7735 5092, 5093	0 7735 5092	08 1891 1645	39/19 หมู่ 1 ตำบลขุนทะเล อ.เมือง สุราษฎร์ธานี 84100
77	ยะลา	0 7327 4091, 4192	0 7327 4091	08 1897 9058	62/62 ถนนสุขยางค์ ตำบลสะเตง อ.เมือง ยะลา 95000

# ภาคผนวก 4 แนวทางปฏิบัติด้านการเลี้ยงดูทดแทนของสหประชาชาติ







คณะกรรมการพัฒนาสังคม  
และความมั่นคงของมนุษย์

unicef   
for every child