

สถานะการมีการใช้ เทคโนโลยีสารสนเทศและการสื่อสารในครัวเรือน จังหวัดนนทบุรี ปี 2561

ครัวเรือนที่มีอุปกรณ์/เครื่องมือเทคโนโลยีสารสนเทศและการสื่อสาร



โทรศัพท์

มี 118,682
21.81 %



โทรสาร

มี 15,132
2.78 %



คอมพิวเตอร์

มี 190,036
34.93 %



การเชื่อมต่อ
อินเทอร์เน็ต

มี 445,096
81.80 %

การใช้คอมพิวเตอร์ อินเทอร์เน็ต และโทรศัพท์มือถือ



การมีโทรศัพท์มือถือ

มี 1,362,655
91.09 %



การใช้คอมพิวเตอร์

มี 572,181
38.25 %



การใช้อินเทอร์เน็ต

มี 1,069,001
71.46 %



ที่มา : โครงการสำรวจการมีการใช้เทคโนโลยีสารสนเทศและการสื่อสารในครัวเรือน ปี 2561
จัดทำโดย : สำนักงานสถิติจังหวัดนนทบุรี



nontburi@nso.go.th



Stat Nonthaburi



http://nontburi.nso.go.th



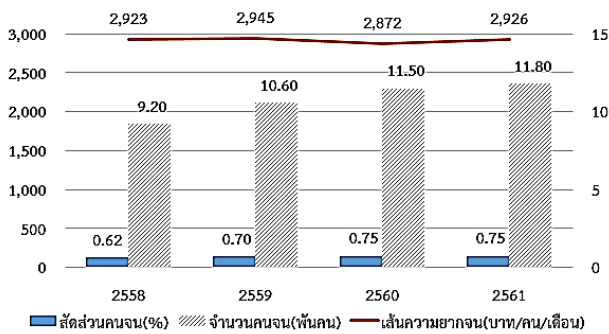
025800720 ต่อ 105
025800749 ต่อ 104

“ร้อยละความสำเร็จของการจัดทำฐานข้อมูลจังหวัด”

ตามมาตรการการปรับปรุงประสิทธิภาพในการปฏิบัติราชการของจังหวัด ประจำปีงบประมาณ พ.ศ.2562

องค์ประกอบที่ 3 : Area Base

ตัวชี้วัด : 1. ร้อยละของประชากรที่อยู่ใต้เส้นความยากจน

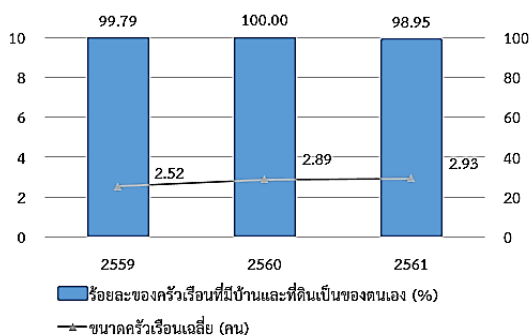


สถานการณ์ความยากจน

ความยากจนจังหวัดนนทบุรีโดยรวม 2 ปีที่ผ่านมาไม่แตกต่างกัน ร้อยละ 0.75 ของประชากรทั้งประเทศ แต่เมื่อพิจารณาจำนวนคนจน พบว่า ในปี 2561 มีคนจน 11.80 พันคน เพิ่มขึ้น 300 คน จากปี 2560 (11.50 พันคน)

http://social.nesdb.go.th/SocialStat/StatReport_Final.aspx?reportid=672&template=2R1C&yearType=M&subcatid=60

ตัวชี้วัด : 3. ร้อยละของครัวเรือนที่มีบ้านและที่ดินเป็นของตนเอง (%)

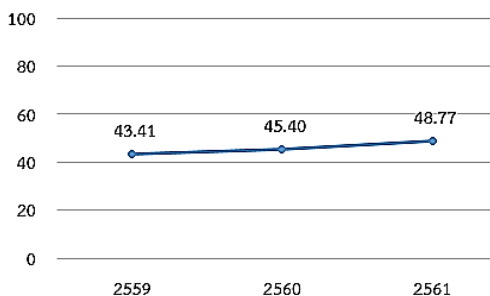


ที่อยู่อาศัยของครัวเรือน

ปี 2561 98.95% เป็นครัวเรือนที่มีบ้านและที่ดินเป็นของตนเอง (526,925 ครัวเรือน)

ในขณะที่ 3 ปีที่ผ่านมา ตัวเลขขนาดครัวเรือนเฉลี่ยมีแนวโน้มเพิ่มขึ้น เฉลี่ยครัวเรือนละ 3 คน

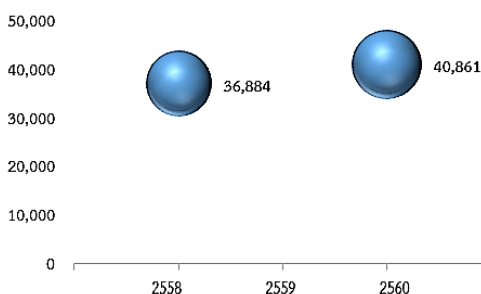
ตัวชี้วัด : 4. ร้อยละผู้อยู่ในระบบประกันสังคมต่อกำลังแรงงาน (%)



แรงงานที่ เป็นผู้ประกันตน

อัตราแรงงานที่ เป็นผู้ประกันตนตามมาตรา 33, 39 และ 40 ต่อจำนวนกำลังแรงงานรวม แสดงให้เห็นว่าปี 2561 เกือบ ½ ของกำลังแรงงานรวมเฉลี่ยจังหวัดนนทบุรี (943,305 คน) มีหลักประกันการทำงานที่ดีและมีความมั่นคง

ตัวชี้วัด : 7. อัตราการเปลี่ยนแปลงของรายได้เฉลี่ยของครัวเรือนในจังหวัด (%)



ความมั่นคงทางเศรษฐกิจของครัวเรือน

รายได้เฉลี่ยของครัวเรือน (บาท/ครัวเรือน/เดือน) จาก 36,884 ในปี 2558 เพิ่มเป็น 40,861 ในปี 2560 เปลี่ยนแปลงร้อยละ 10.78 สอดคล้องกับอัตราค่าจ้างขั้นต่ำ ที่ระบุว่า ม.ค.ปี 2556 เท่ากับ 300 บาท จนถึง ม.ค. ปี 2560 ปรับขึ้นเป็น 310 บาท

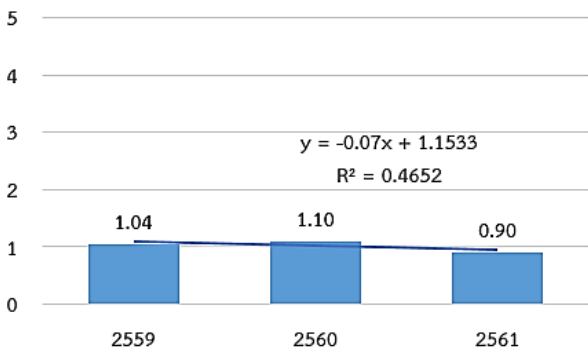
“ร้อยละความสำเร็จของการจัดทำฐานข้อมูลจังหวัด”

ตามมาตรการการปรับปรุงประสิทธิภาพในการปฏิบัติราชการของจังหวัด ประจำปีงบประมาณ พ.ศ.2562

องค์ประกอบที่ 3 : Area Base



ตัวชี้วัด : 9. อัตราการว่างงาน (%)



Note :- Linear Trendline in Excel

สัดส่วนของกำลังแรงงานที่ไม่มีงานทำ

เพื่อให้เห็นภาพอัตราการว่างงานของจังหวัดนนทบุรี ปี 2561 ที่ 0.90 นั้นต่ำเพียงใด ลองคิดดูจังหวัดนนทบุรีมีคนพร้อมจะทำงานทั้งหมด 100 คน จะมีเพียง 1 คน ที่ว่างงาน คือ ผู้ที่ไม่มีงานทำหรือหากมีงานทำก็ทำงานไม่ถึงหนึ่งชั่วโมงต่อสัปดาห์ (ILO) ยังเป็นข้อมูลชี้สภาพรายได้ของครัวเรือน ยิ่งรายได้มากขึ้น กำลังซื้อก็จะเพิ่มขึ้นตามไปด้วย



ตัวชี้วัด : 10. อัตราส่วนหนี้สินเฉลี่ยต่อรายได้เฉลี่ยของครัวเรือน (เท่า) และ

ตัวชี้วัด : 11. อัตราส่วนการออมเฉลี่ยต่อรายได้เฉลี่ยของครัวเรือน (%)

รายการ	2560
อัตราส่วนหนี้สินเฉลี่ยต่อรายได้เฉลี่ยของครัวเรือน (เท่า)	707.13
อัตราส่วนการออมเฉลี่ยต่อรายได้เฉลี่ยของครัวเรือน (%)	18.47
1. หนี้สินทั้งสิ้นเฉลี่ยของครัวเรือน (บาท)	288,940.00
2. รายได้เฉลี่ยต่อเดือนของครัวเรือน (บาท)	40,861.00
3. การออมเฉลี่ยต่อเดือนของครัวเรือน (บาท)	7,548.00

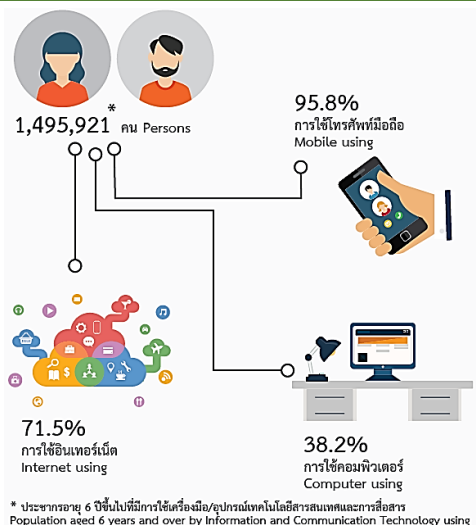
เสถียรภาพของครัวเรือน

ความเป็นหนี้และสภาพคล่องของครัวเรือน (Debt to Income Ratio : DTI) อยู่ที่ 58.92% ถือว่าอันตรายเพราะหาเงินมาเท่าไรมากกว่า 1/2 ต้องนำมาจ่ายหนี้

ขณะที่สัดส่วนการออมต่อรายได้ของครัวเรือนเฉลี่ย (Average Propensity to Save) อยู่ที่ 18.47 บาท กล่าวคือ มีรายได้ 100 บาท ครัวเรือนจะเก็บออมไว้ 18.47 บาท



ตัวชี้วัด : 20. ร้อยละของประชากรที่เข้าถึงอินเทอร์เน็ต



เกินครึ่ง ที่เข้าถึงอินเทอร์เน็ตได้

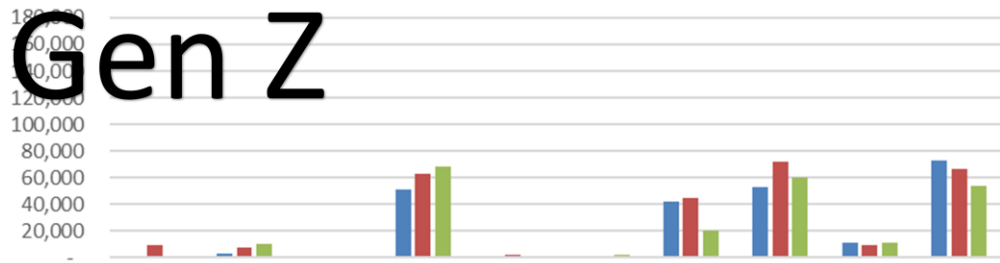
รายงานล่าสุดปี 2561 ของ TNSO ระบุว่า ประชากรร้อยละ 71.5 ในจังหวัดนนทบุรีสามารถเข้าถึงอินเทอร์เน็ตได้ ทั้งนี้ จังหวัดนนทบุรีที่พึ่งพาเศรษฐกิจดิจิทัลจะได้รับประโยชน์อย่างมากในแง่การสร้างการแข่งขัน การพัฒนาความเป็นอยู่ที่ดีผ่านการเข้าถึงอินเทอร์เน็ต ขณะที่ต้นทุนการเข้าถึงเครือข่ายโทรคมนาคมที่สูงยังคงเป็นปัญหา





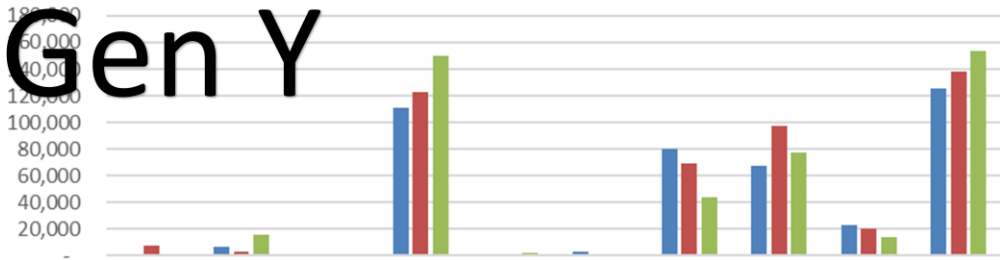
Gen Z
อยู่ในช่วงอายุ
12-19 ปี

Gen Z



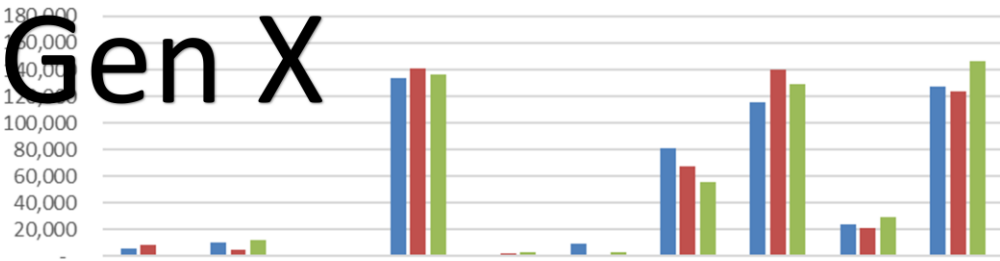
Gen Y
อยู่ในช่วงอายุ
20-39 ปี

Gen Y



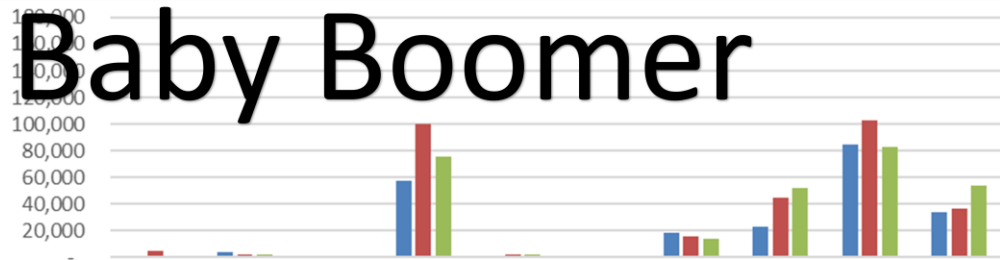
Gen X
อยู่ในช่วงอายุ
40-59 ปี

Gen X



Baby Boomer
อยู่ในช่วงอายุ
60-71 ปี

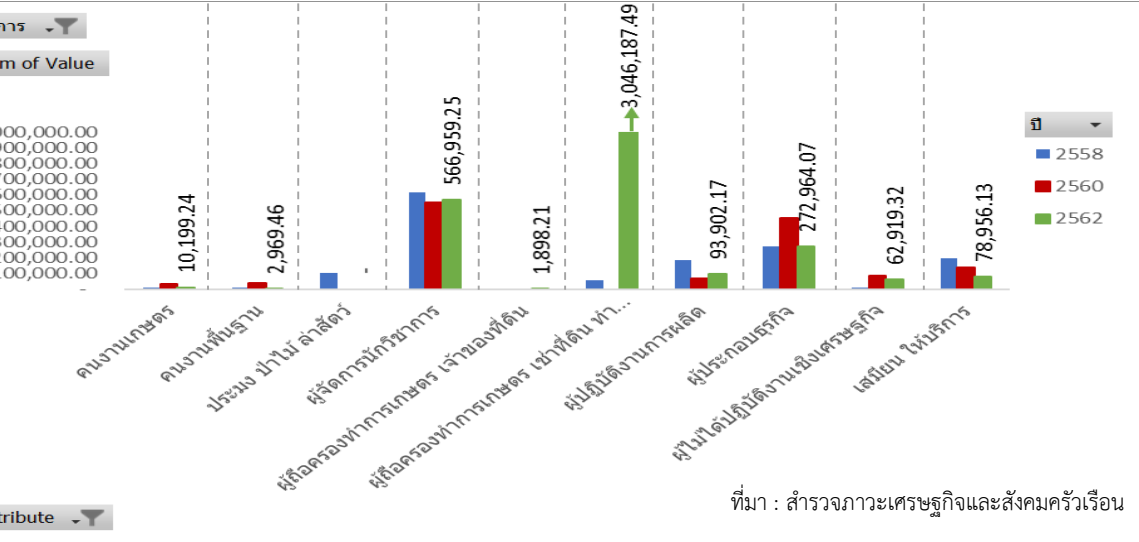
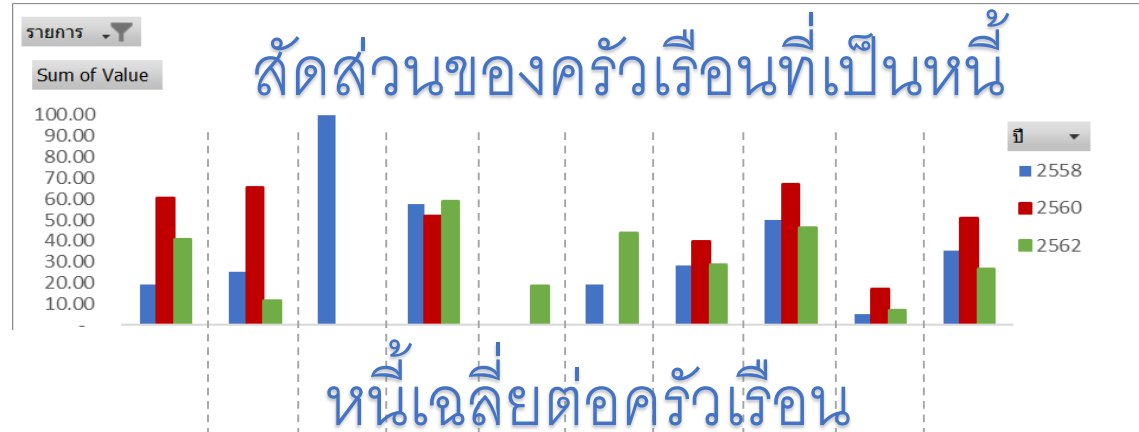
Baby Boomer



ปี
■ 2558
■ 2560
■ 2562



คนทำงานจังหวัดนนทบุรี



- ข้อมูลล่าสุดชี้ให้เห็นว่า แรงงานด้านการผลิตมีแนวโน้มลดลงอย่างต่อเนื่อง
- ในปี 2562 เกษตรกรที่เช่าที่ดินทำกินมีหนี้สินเฉลี่ยต่อครัวเรือน 3 ล้านบาทบาท ซึ่งสูงมากกว่าปี 2558 ถึง 56 เท่า แนวคิดเกษตรกรเปลี่ยนไปส่วนใหญ่หันมาซื้อบ้านและ/หรือที่ดินแทนการเช่าที่
- มองย้อนไปในช่วง 5 ปีที่ผ่านมา คนอายุ 20 ปีขึ้นไป ที่ทำอาชีพพนักงานขายและให้บริการเพิ่มขึ้น ส่งผลดี โดยดูจากข้อมูลหนี้สินเฉลี่ยต่อครัวเรือนลดลง แต่มีข้อสังเกตว่าเด็กอายุต่ำกว่า 20 ปี ทำอาชีพนี้ลดลง
- ประเด็นที่น่าสนใจ ควรจะสำรวจข้อมูลกลุ่มอาชีพประมงว่ายังเป็นหนี้ทุกครัวเรือนหรือไม่อย่างไร



สำนักงานสถิติจังหวัดนนทบุรี

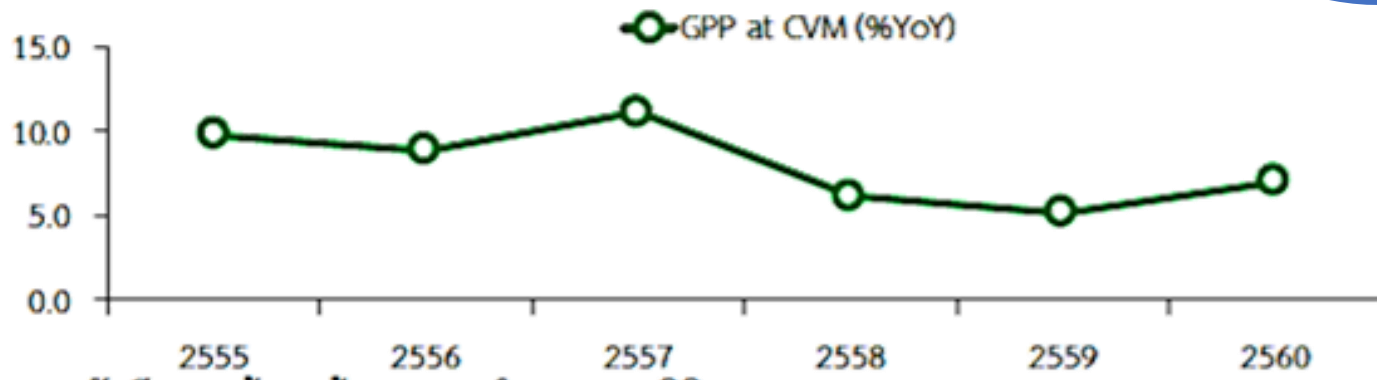
@ มิถุนายน 2563

ดัชนีความก้าวหน้าของคน (Human Achievement Index : HAI)

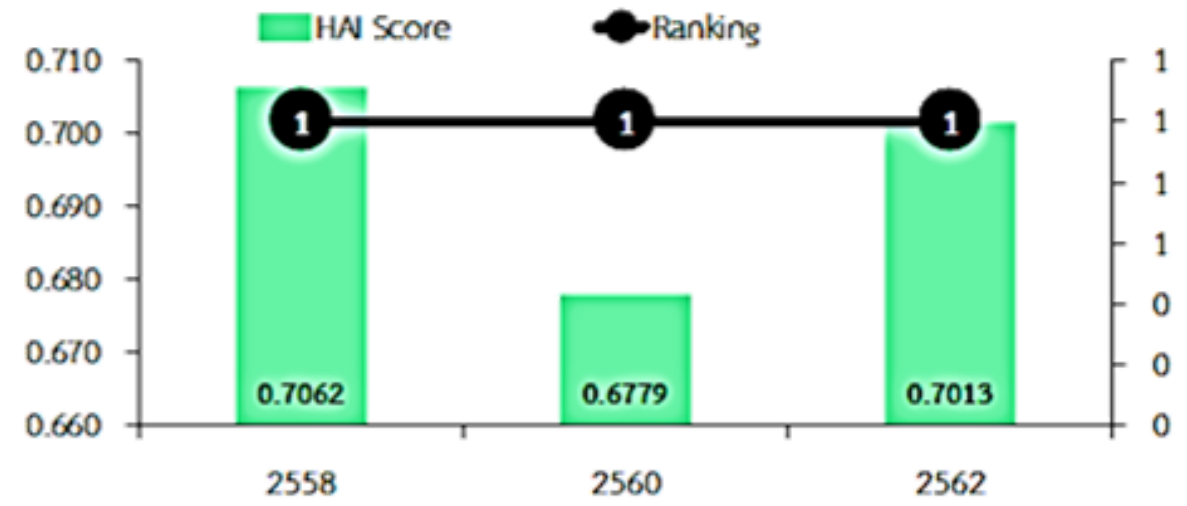
จังหวัด : นนทบุรี

- ผลิตภัณฑ์มวลรวมจังหวัด (GPP) ปี 2560 มูลค่า 316,625 ล้านบาท
- ประชากร ปี 2560 จำนวน 1,549 พันคน

อันดับ 1 สามปีซ้อน

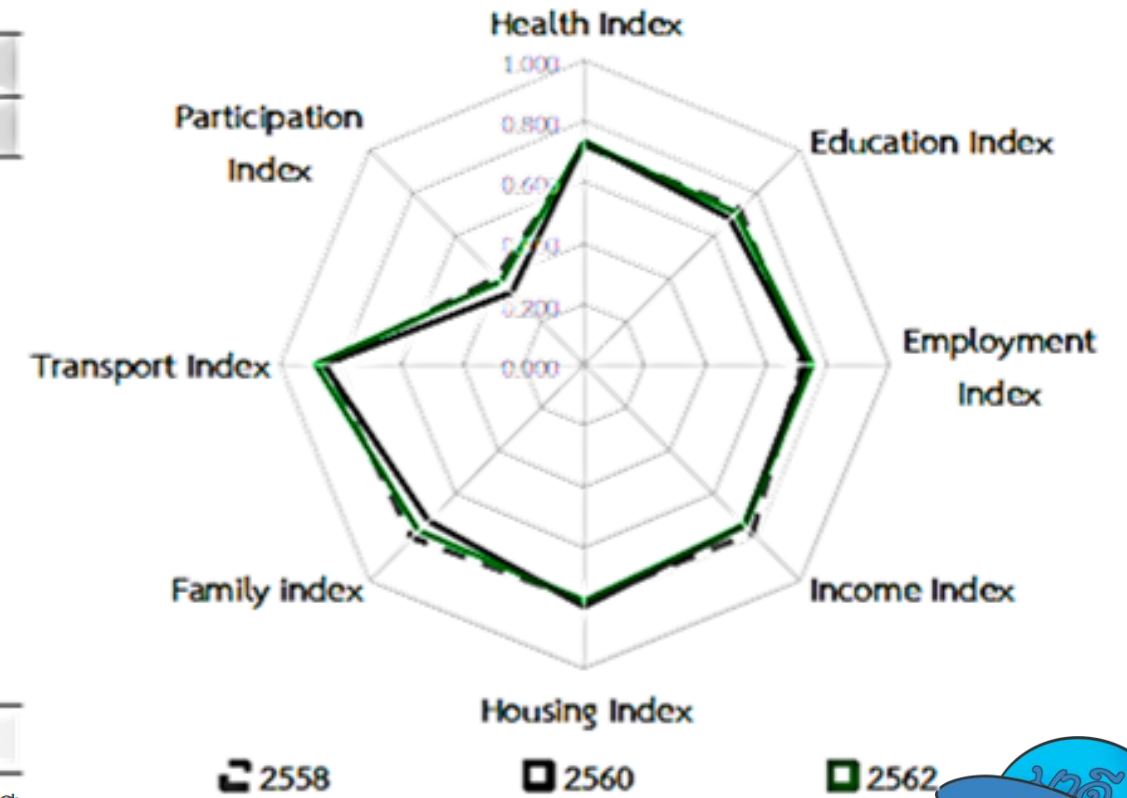


ภาพรวมการพัฒนาคคนของจังหวัดนนทบุรี



ตารางดัชนีความก้าวหน้าของคน จำแนกตามมิติ

มิติย่อย	คะแนน			ลำดับที่		
	2558	2560	2562p	2558	2560	2562
ดัชนีย่อยด้านสุขภาพ	0.7187	0.7312	0.7278	6	2	2
ดัชนีย่อยด้านการศึกษา	0.7224	0.6770	0.7050	2	2	3
ดัชนีย่อยด้านชีวิตการงาน	0.7151	0.7325	0.7494	26	19	15
ดัชนีย่อยด้านรายได้	0.7807	0.7454	0.7454	3	6	5
ดัชนีย่อยด้านที่อยู่อาศัยและสภาพแวดล้อม	0.7755	0.7930	0.7770	62	60	66
ดัชนีย่อยด้านชีวิตครอบครัวและชุมชน	0.8026	0.7249	0.7706	3	6	3
ดัชนีย่อยด้านการคมนาคมและการสื่อสาร	0.8465	0.8545	0.8824	1	4	3
ดัชนีย่อยด้านการมีส่วนร่วม	0.4050	0.3359	0.3862	72	72	71
ดัชนีความก้าวหน้าของคน	0.7062	0.6779	0.7013	1	1	1



ที่มา: รวบรวมและประมวลผลโดยสำนักงานสภาพัฒนาการเศรษฐกิจและสังคมแห่งชาติ ดัชนีความก้าวหน้าของคน ประจำปี 2562

อย่าลืม !! ตอบข้อมูลที่ถูกต้องกับนายมาตีเจ้าหน้าที่ที่ไปสัมภาษณ์

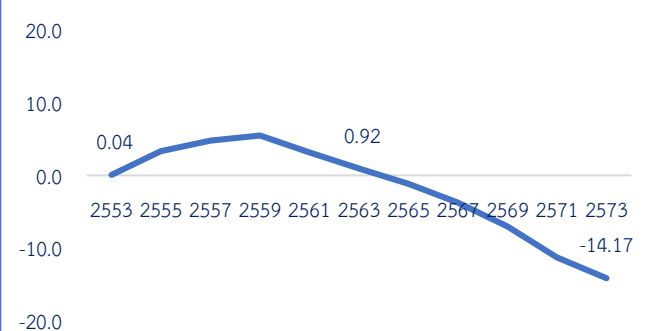


ร่วมสร้างอนาคตไทย ร่วมใจให้ข้อมูล

1-31 กรกฎาคม 2563



	ประชากรคาดประมาณ ฉบับปรับปรุง (พันคน)	ผลต่างของประชากรคาด ประมาณฉบับปรับปรุง - ชุดเดิม (พันคน)
2553	1,304.04	0.04
2558	1,463.95	5.75
2563	1,612.82	0.92
2568	1,752.58	-5.82
2573	1,878.23	-14.17
2578	1,985.62	-20.28



หมายเหตุ : เทคนิคการคาดประมาณประชากรระดับประเทศภาค : Cohort Component Method , เทคนิคการคาดประมาณประชากรระดับจังหวัด : Ratio Method ภายใต้เงื่อนไขและข้อสมมติ
ที่มา การคาดประมาณประชากรของประเทศไทย พ.ศ.2553-2583 @ กุมภาพันธ์ 2556 และ รายงานการคาดประมาณประชากรของประเทศไทย พ.ศ.2553-2583 (ฉบับปรับปรุง), สำนักงานสภาพัฒนาการเศรษฐกิจและสังคมแห่งชาติ @ สิงหาคม 2562 (ไม่นับรวมผู้ที่ไม่ใช่สัญชาติไทยและไม่มีชื่ออยู่ในทะเบียนบ้าน)

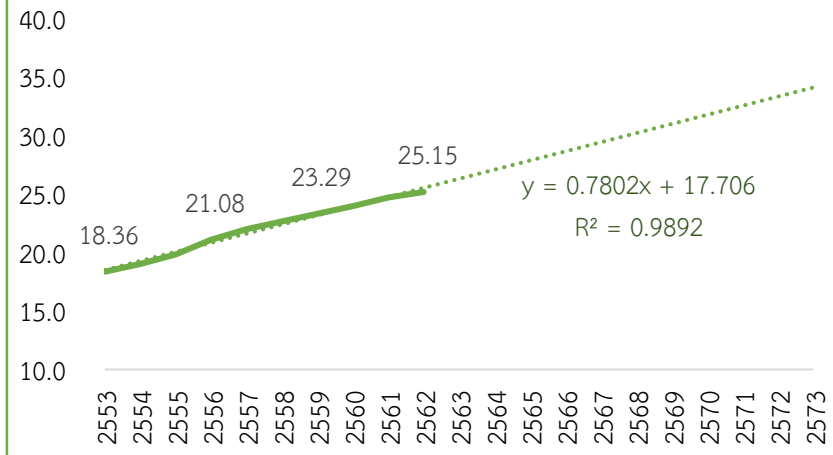
ชี้ให้เห็นว่า ประชากรคาดประมาณฉบับปรับปรุงจังหวัดนนทบุรี หลังปี พ.ศ.2563 ลดลงจากชุดเดิม



	ประชากรคาด ประมาณ ฉบับ ปรับปรุง (พันคน)	ทะเบียนราษฎร (พันคน) ^{/1}	ผลต่างของประชากรคาด ประมาณฉบับปรับปรุง- ทะเบียนราษฎร (พันคน)	ร้อยละผลต่าง ประชากรคาด ประมาณฉบับปรับปรุง กับทะเบียนราษฎร
2553	1,304.04	1,101.74	202.30	18.36
2554	1,336.02	1,122.63	213.40	19.01
2555	1,368.01	1,141.67	226.33	19.82
2556	1,399.99	1,156.27	243.72	21.08
2557	1,431.97	1,173.87	258.10	21.99
2558	1,463.95	1,193.71	270.24	22.64
2559	1,494.16	1,211.92	282.24	23.29
2560	1,524.21	1,229.74	294.47	23.95
2561	1,554.03	1,246.30	307.74	24.69
2562	1,583.59	1,265.39	318.20	25.15

ที่มา : ^{/1} ตัวเลข ณ วันสิ้นปี 31 ธันวาคม สามารถดูได้จากเว็บไซต์ของกรมการปกครอง กระทรวงมหาดไทย <http://stat.bora.dopa.go.th/stat/statnew/statTDD/>

ร้อยละผลต่างประชากรคาดประมาณฉบับปรับปรุงกับทะเบียนราษฎร



สำนักงานสถิติจังหวัดนนทบุรี @ กุมภาพันธ์ 2563

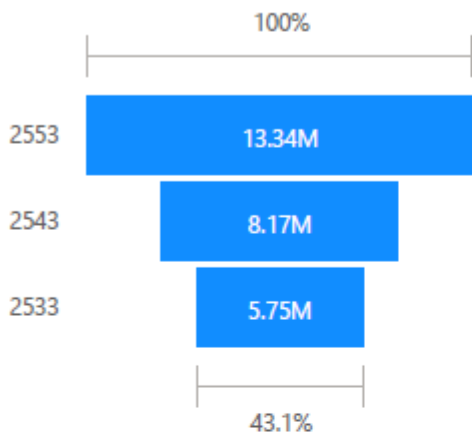
คาดประมาณ ประชากร ของจังหวัด นนทบุรี

พ.ศ. 2553 - 2573

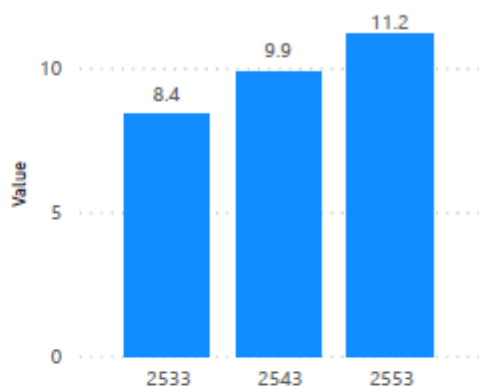
ผลการเปรียบเทียบประชากรคาดประมาณฉบับปรับปรุงกับทะเบียนราษฎร นับจากปี 2553 จนถึง 2562 พบว่า มีความแตกต่างกันน้อยอย่างมีนัยสำคัญยิ่ง มี MAPE เท่ากับ 22.0% พร้อมสร้างตัวแบบผลต่างของประชากร Linear Trend Line จนถึง ปี 2573 ทั้งนี้ การนำข้อมูลคาดประมาณประชากรนนทบุรีไปใช้ จึงไม่อาจละเลยความคลาดเคลื่อนที่เกิดขึ้น ก็ทำให้มั่นใจว่าตัวเลขคาดประมาณประชากร จะสะท้อนสิ่งที่จะเกิดขึ้นจริงในอนาคต

มองข้อมูลสำมะโนประชากรและเคหะ นนทบุรีในอดีต? ปี 2563 จะเป็นอย่างไร

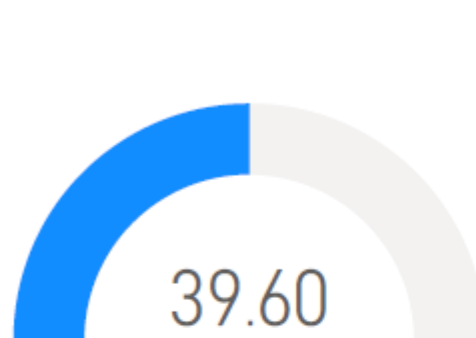
จำนวนประชากร



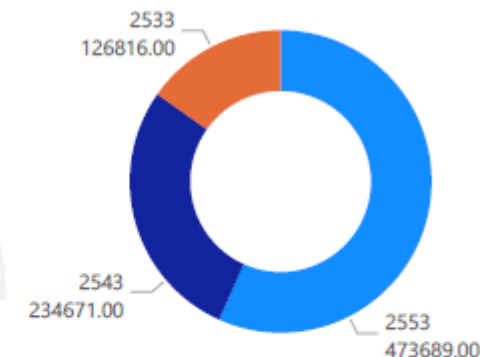
จำนวนปีเฉลี่ยที่สำเร็จการศึกษาของประชากร 15 ปีขึ้นไป



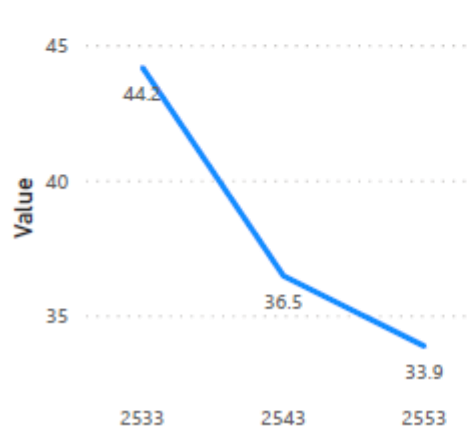
ร้อยละที่หัวหน้าครัวเรือนเป็นหญิง



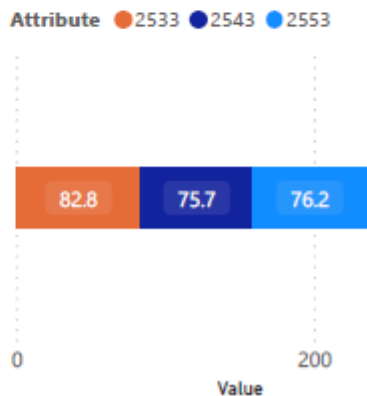
จำนวนครัวเรือน



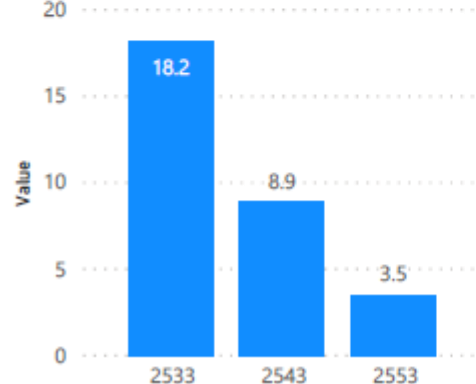
อัตราการเป็นภาระ



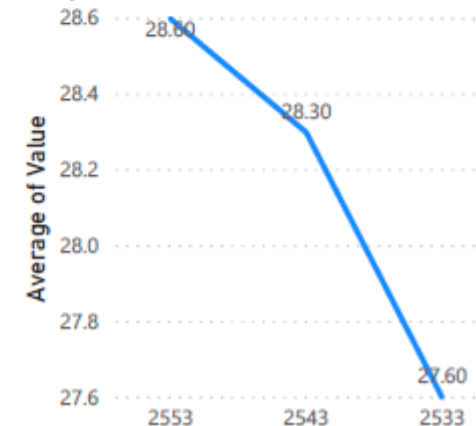
ร้อยละของครัวเรือนที่เป็นเจ้าของที่อยู่อาศัย



ร้อยละของประชากรที่ทำงานในภาคเกษตรกรรม



อายุเฉลี่ยเมื่อแรกสมรส



อย่าลืม !! ตอบข้อมูลที่ถูกต้องกับนายมาตี



สำนักงานสถิติจังหวัดนนทบุรี @ 1-63



เจ้าหน้าที่ที่ไปสัมภาษณ์

เริ่ม 1 กรกฎาคม 2563 นี้