



แผนเฉพาะกิจป้องกันและแก้ไขปัญหา
อุทกภัย วาตภัยและดินโคลนถล่ม
เทศบาลนครปากเกร็ด
ประจำปี ๒๕๕๙

ศูนย์อำนวยการเฉพาะกิจป้องกันและระงับอัคคีภัย

โทรศัพท์ ๐-๒๕๘๓-๗๗๘๘ , ๑๑๓๒

แผนเฉพาะกิจป้องกันและแก้ไขปัญหายุทกภัย วาตภัยและดินโคลนถล่ม
เทศบาลนครปากเกร็ด ปี ๒๕๕๙

อ้างถึง พระราชบัญญัติป้องกันและบรรเทาสาธารณภัย พ.ศ. ๒๕๕๐

สถานการณ์ทั่วไป

จากสถานการณ์อุทกภัยที่เกิดขึ้นในประเทศไทยที่ผ่านมา ได้สร้างความเสียหายแก่สิ่งสาธารณประโยชน์ ทั้งชีวิตและทรัพย์สินของประชาชนและรัฐ ตลอดจนพืชผลทางการเกษตร สวน นาไร่ โรงงานอุตสาหกรรม สถานที่สำคัญ และทรัพยากรธรรมชาติได้รับความเสียหายเป็นอย่างมาก ทำให้ประชาชนผู้ประสบภัยได้รับความเดือดร้อนจากภัยที่เกิดขึ้น ซึ่งแต่ละครั้งมีความรุนแรงมากน้อยไม่เท่ากัน ขึ้นอยู่กับสภาพภูมิอากาศและอิทธิพลจากพายุดีเปรสชัน ลมมรสุม จะสังเกตได้ว่าเมื่อเริ่มเข้าสู่ฤดูฝนตั้งแต่เดือนพฤษภาคม เป็นต้นไป

พื้นที่เกิดอุทกภัย

พื้นที่ในเขตเทศบาลนครปากเกร็ด มีพื้นที่รวมทั้งหมด ๓๖.๐๔ ตารางกิโลเมตร ซึ่งมีพื้นที่ที่เกิดอุทกภัย หรือน้ำท่วม อันเนื่องมาจากฝนตกหนักติดต่อกันหลายวัน จึงทำให้เกิดน้ำท่วมในหลายพื้นที่ของเขตเทศบาลและตามหมู่บ้านต่างๆ ประกอบกับน้ำในแม่น้ำเจ้าพระยาล้นตลิ่ง และไหลเข้ามาในพื้นที่เขตเทศบาลเป็นบริเวณกว้างติดต่อกันในหลายพื้นที่ เช่น ตำบลบ้านใหม่ ตำบลบางพูด ตำบลปากเกร็ด ตำบลบางตลาด ตำบลคลองเกลือ และอีกหลายหมู่บ้าน สร้างความเสียหายแก่สิ่งสาธารณประโยชน์ เช่น ถนน ทางเดินสาธารณะต่างๆ เป็นต้น และทำให้ประชาชนผู้ประสบภัยได้รับความเดือดร้อนเกี่ยวกับที่อยู่อาศัย เครื่องอุปโภค - บริโภคเป็นอย่างยิ่ง ซึ่งทุกส่วนราชการต้องรีบดำเนินการให้ความร่วมมือช่วยเหลืออย่างเต็มที่

วัตถุประสงค์

๑. ป้องกันภาวะน้ำท่วมซ้ำ
๒. บรรเทาความเดือดร้อนเมื่อเกิดน้ำท่วมซ้ำ
๓. ช่วยเหลือประชาชนผู้ประสบปัญหาความเดือดร้อน
๔. ฟื้นฟูความเสียหายให้กลับสู่สภาพเดิม

เป้าหมาย

ป้องกันและบรรเทาอุทกภัย รวมทั้งการบรรเทาทุกข์ผู้ประสบปัญหาน้ำท่วมซ้ำ ภายในเขตเทศบาลนครปากเกร็ด

ภารกิจ

เมื่อเกิดอุทกภัยหรือน้ำท่วมในเขตเทศบาลนครปากเกร็ด เจ้าหน้าที่ผู้ปฏิบัติในหน่วยงานของเทศบาลนครปากเกร็ด จะต้องรีบออกไปดำเนินการช่วยเหลือ และบรรเทาภัยจากอุทกภัยหรือน้ำท่วม เพื่อลดความเสียหายแก่สิ่งสาธารณะประโยชน์ และทรัพย์สินของผู้ประสบภัย เมื่อได้รับข่าวว่ามีอุทกภัยเกิดขึ้นในพื้นที่ พร้อมทั้งต้องเข้าช่วยเหลือหรือขนย้ายสิ่งของที่จำเป็น และอพยพผู้ประสบภัยไปอยู่พื้นที่สูงหรือที่ที่ปลอดภัยและสงเคราะห์ผู้ประสบภัยโดยเร็ว ประกอบด้วยหน่วยงานปฏิบัติ ดังนี้

- งานป้องกันและบรรเทาสาธารณภัย สำนักปลัดเทศบาล
- สำนักการช่าง
- กองการสาธารณสุขและสิ่งแวดล้อม
- กองสวัสดิการสังคม
- กองวิชาการและแผนงาน

สาเหตุที่ทำให้เกิดอุทกภัย

- ความกดอากาศต่ำ (สภาพภูมิอากาศ)
- การตัดต้นไม้ทำลายป่า
- ผ่นตกหนักติดต่อกันเป็นเวลานานหรือหลายชั่วโมง ทำให้เกิดน้ำท่วมฉับพลัน
- ภาวะน้ำในแม่น้ำเจ้าพระยาล้นตลิ่ง และไหลเข้าสู่เขตเทศบาลนครปากเกร็ด
- ท่อระบายน้ำอุดตัน

อัตรากำลังเจ้าหน้าที่ปฏิบัติและเครื่องมือเครื่องใช้ในการช่วยเหลือบรรเทาภัยจากอุทกภัย

ก. อัตรากำลังเจ้าหน้าที่ ประกอบด้วย

- พนักงานและลูกจ้างสำนักการช่างเทศบาลนครปากเกร็ด ทุกคน
- พนักงานและลูกจ้างกองสาธารณสุขและสิ่งแวดล้อม ทุกคน
- พนักงานและลูกจ้างงานประชาสัมพันธ์ กองวิชาการและแผนงาน ทุกคน
- พนักงานและลูกจ้างงานป้องกันฯ สำนักปลัดเทศบาล เทศบาลนครปากเกร็ด ทุกคน

ข. อัตรากำลังสมทบ ประกอบด้วย

- พนักงานและลูกจ้างเทศบาลนครปากเกร็ดทุกกอง/ฝ่าย/งาน ทุกคน
- สมาชิกอาสาสมัครป้องกันภัยฝ่ายพลเรือน เทศบาลนครปากเกร็ด ทุกคน

การปฏิบัติ

(๑) ก่อนเกิดอุทกภัย เจ้าหน้าที่ของหน่วยงานราชการผู้ปฏิบัติจะต้องออกสำรวจพื้นที่ในเขตเทศบาลนครปากเกร็ด ทั้งที่เคยมีเหตุการณ์อุทกภัยหรือน้ำท่วม หรือพื้นที่ที่คาดว่าจะเกิดอุทกภัยขึ้นได้สำรวจสิ่งสาธารณประโยชน์สถานที่สำคัญๆ จำนวนอาคารบ้านเรือน และจำนวนประชากรในพื้นที่และจัดเตรียมอุปกรณ์ เครื่องมือเครื่องใช้ ยานพาหนะไว้ให้พร้อม เพื่อสามารถนำไปปฏิบัติการช่วยเหลือบรรเทาหรือเตรียมการรับสถานการณ์จากอุทกภัยและสำรวจท่อระบายน้ำไม่ให้เกิดการอุดตันจนน้ำไม่สามารถไหลได้สะดวก โดยให้รับดำเนินการขุดลอกท่อทางระบายน้ำอยู่เสมอ ตลอดจนติดต่อประสานงานไว้เป็นการล่วงหน้าเกี่ยวกับเครื่องอุปโภคบริโภค ยารักษาโรค เพื่อสามารถส่งเคราะห์ผู้ประสบภัยได้ในทันที

(๒) ขณะเกิดอุทกภัย โดยสภาพทั่วไปขณะที่เกิดอุทกภัยหรือน้ำท่วมฉับพลัน กระแสน้ำไหลหลากจะเพิ่มปริมาณสูงขึ้นเรื่อยๆ และไหลท่วมทุกขณะ น้ำไหลเชี่ยวแรงขึ้นเป็นลำดับบ้านเรือนที่ไม่มีมั่นคงแข็งแรงจะถูกน้ำพัดพาไป ส่วนบ้านเรือนที่มีสภาพที่แข็งแรงที่อยู่ในพื้นที่น้ำท่วม การขนย้ายของหนีน้ำจะเป็นไปด้วยความโกลาหล ถนนหรือเส้นทางการจราจรถูกตัดขาดจากกระแสน้ำ จนไม่สามารถนำยานพาหนะเข้าไปช่วยเหลือได้ จึงจำเป็นต้องจัดหาอุปกรณ์เครื่องมือเครื่องใช้ และยานพาหนะเข้าดำเนินการช่วยเหลือคือ

- จัดเตรียมเครื่องมือเครื่องใช้ และเครื่องสูบน้ำพร้อมเจ้าหน้าที่ รับผิดชอบเครื่องสูบน้ำทำการสูบน้ำทันที โดยให้ออกสู่เส้นทางหรือท่อระบายน้ำให้ไหลสู่แม่น้ำเจ้าพระยา
- จัดเตรียมอุปกรณ์ เครื่องมือเครื่องใช้ ยานพาหนะ รถชุดดำน้ำ พร้อมเจ้าหน้าที่ผู้ปฏิบัติให้ชุดลอกคูคลองทางระบายน้ำ เมื่อมีสิ่งกีดขวางทางระบายน้ำ
- ฝ่ายช่างทุกแผนกของเทศบาลนครปากเกร็ดต้องพยายามช่วยกันแก้ไข เครื่องมือและอุปกรณ์สาธารณูปโภคต่างๆ ให้ใช้การได้ตลอดเวลาที่เกิดอุทกภัย
- จัดเตรียมเรือท้องแบน เรือไม้หรือเรือยาง สำหรับเข้าช่วยเหลือในการขนย้ายสิ่งของ และผู้ประสบภัยออกจากอาคารบ้านเรือนที่ถูกน้ำท่วมไปสู่พื้นที่ที่ปลอดภัย
- สำรวจท่อทางระบายน้ำในพื้นที่เขตเทศบาลนครปากเกร็ดที่ใกล้เคียงพื้นที่ที่ถูกน้ำท่วมจุดใดจุดต้นหรือน้ำไม่ไหลผ่าน ให้รีบทำการขุดลอกท่อทางระบายน้ำทันที เพื่อเป็นการระบายและลดระดับน้ำลงโดยเร็ว
- ตั้งกองอำนวยความสะดวกผู้ประสบภัยจากอุทกภัย โดยจัดตั้งในพื้นที่ที่เห็นสมควรและปลอดภัย หรือจุดที่ใกล้กับสถานที่ที่เกิดอุทกภัย หรือที่สำนักงานเทศบาลนครปากเกร็ด เพื่อเตรียมสงเคราะห์ผู้ประสบภัย
- จัดเตรียมเวชภัณฑ์ในการปฐมพยาบาล ยารักษาโรค เพื่อช่วยเหลือบรรเทาภัยแก่ผู้ประสบภัยที่ได้รับบาดเจ็บ เป็นบาดแผล หรือถูกงูพิษ สัตว์และแมลงมีพิษกัดต่อย
- เจ้าหน้าที่ทุกคนควรมีเชือกขนาดต่างๆ ยาวพอสมควร เพื่อประโยชน์หลายอย่าง และไฟฉายประจำตัวสำหรับใช้ในเวลากลางคืน เพราะอาจได้รับอันตรายในขณะที่ปฏิบัติงาน
- หากเกิดปัญหาอุทกภัยหนักต้องระดมกำลังเจ้าหน้าที่โดยขอความร่วมมือช่วยเหลือจากหน่วยงานต่างๆ หรือกำลังทหาร เพื่อสร้างหรือซ่อมแซมทำนบกั้นหิน เสริมคันดิน โดยกระสอบใส่ทรายให้อยู่ในสภาพมั่นคงแข็งแรงตลอดแนว
- ร่วมมือช่วยเหลือผู้ประสบภัย การขนย้ายผู้คนและพัสดุสิ่งของต่างๆ ไปสู่ที่สูงหรือที่ปลอดภัยจากอุทกภัย
- เตรียมกำลังเจ้าหน้าที่เสริม ในการสนับสนุนช่วยเหลือบรรเทาภัยจากอุทกภัย จากหน่วยงานที่เกี่ยวข้องและอาสาสมัครป้องกันภัยฝ่ายพลเรือน เทศบาลนครปากเกร็ดไว้ให้พร้อม

(๓) หลังเกิดอุทกภัย เมื่อระดับน้ำลดลงจนในที่สุด อุทกภัยได้ผ่านพ้นไปแล้ว เจ้าหน้าที่ปฏิบัติของหน่วยงานเทศบาลที่เกี่ยวข้องรีบทำการบูรณะซ่อมแซมให้สิ่งต่างๆ กลับเข้าสู่สภาพปกติทันที โดยยึดหลักการดังนี้

- ซ่อมแซมสาธารณูปโภคต่างๆ เช่น ถนนหรือสะพานที่ขาดชำรุดเสียหาย ระบบไฟฟ้า, โทรศัพท์ ประปา หรือสิ่งอื่นๆ ให้กลับเข้าสู่สภาพเดิม เพื่อใช้งานได้โดยเร็วที่สุด

- เก็บกวาดซากปรักหักพัง ทำความสะอาดถนน หรือสิ่งสาธารณประโยชน์ที่เต็มไปด้วยดินโคลน และสิ่งข่าวดเสียหายที่เคลื่อนกลาดทั่วไปให้กลับสู่สภาพเดิมโดยเร็วที่สุด
- ช่วยเหลือในการรื้อสิ่งปรักหักพังซ่อมแซมบ้านเรือน ที่หักพังหากบ้านเรือนที่อยู่อาศัยถูกทำลาย ก็ให้ความช่วยเหลือในการจัดหาที่อยู่อาศัย และการดำรงชีพเป็นการชั่วคราว
- หลังน้ำท่วมจะมีซากสัตว์ตายปรากฏในที่ต่างๆ ต้องรีบกำจัดโดยเร็ว

หน่วยปฏิบัติการ หน่วยปฏิบัติการตามแผน ได้กำหนดหน่วยและหน้าที่ ดังนี้

๑. กองอำนวยการช่วยเหลือผู้ประสบภัย (ผนวก ๑) จะตั้งในพื้นที่ที่เห็นสมควรและปลอดภัยหรือจุดที่ใกล้กับสถานที่ที่เกิดอุทกภัย หรือที่สำนักงานเทศบาลนครปากเกร็ด มีหน้าที่รับผิดชอบ ดังนี้

ก่อนเกิดอุทกภัย

- ควบคุมสั่งการและดำเนินการให้เป็นไปตามแผนนี้
- ออกคำสั่งแต่งตั้งหรือเปลี่ยนแปลงเจ้าหน้าที่ที่ปฏิบัติ
- จัดหาและเตรียมอุปกรณ์ เครื่องมือเครื่องใช้ต่างๆ ที่จำเป็นในการบรรเทาภัยจากอุทกภัยไว้ให้พร้อมอยู่เสมอ

- ประสานงานกับหน่วยงานต่างๆ ที่เกี่ยวข้องหรือหน่วยงานข้างเคียงที่มีเครื่องมือเครื่องใช้เกี่ยวกับอุทกภัยตลอดถึงกำลังเจ้าหน้าที่สมทบ

- สั่งใช้กำลัง อปพร. เทศบาลนครปากเกร็ด และจัดทำบัญชี อปพร. ไว้
- จัดเตรียมเอกสารในการแจ้งรายชื่อผู้ประสบภัย

ขณะเกิดอุทกภัย

- อำนวยการในการช่วยเหลือบรรเทาสาธารณภัยจากอุทกภัย
- พิจารณาหาทางช่วยเหลือผู้ประสบภัยโดยเร็ว
- ประสานงานขอความช่วยเหลือจากหน่วยงานข้างเคียง
- ตัดสินใจแก้ปัญหาเฉพาะหน้าโดยด่วน เพื่อลดความเสียหายจากอุทกภัย

หลังเกิดอุทกภัย

- สั่งการและควบคุมให้เจ้าหน้าที่ผู้ปฏิบัติออกสำรวจความเสียหายพื้นที่ที่ประสบภัย และจำนวนผู้ประสบภัยของแต่ละชุมชน ในเขตเทศบาลนครปากเกร็ดโดยเร็ว

- ควบคุมดูแลเจ้าหน้าที่ผู้ปฏิบัติของหน่วยงานเทศบาล รับผิดชอบการช่วยเหลือและซ่อมแซมสิ่งสาธารณประโยชน์ เช่น ถนน สะพาน ที่ชำรุดให้กลับสู่สภาพเดิมโดยเร็วที่สุด

- รายงานผลรายละเอียดความเสียหายจากอุทกภัยให้กองอำนวยการป้องกันภัยฝ่ายพลเรือน จังหวัดนนทบุรีโดยด่วน

๒. หน่วยสื่อสารและประชาสัมพันธ์ (ผนวก ๒) ตั้งอยู่ที่ศูนย์วิทยุ “เกร็ดเพชร” งานป้องกันและบรรเทาสาธารณภัยเทศบาลนครปากเกร็ดประกอบด้วยเจ้าหน้าที่ของงานป้องกันฯ และงานประชาสัมพันธ์ เทศบาลนครปากเกร็ดมีหน้าที่ดังนี้

ก่อนเกิดอุทกภัย

- จัดเตรียมอุปกรณ์เครื่องมือสื่อสารและกำหนดวิธีการติดต่อสื่อสารไว้ให้พร้อม
- จัดหาเครื่องขยายเสียงและยานพาหนะเพื่อออกประกาศแจ้งให้ประชาชนได้ทราบและตระหนักถึงภัยที่เกิดจากอุทกภัย พร้อมทั้งแนะนำวิธีการเตรียมรับสถานการณ์อุทกภัยที่จะเกิดขึ้นให้ประชาชนตื่นตัวอยู่เสมอ
- หมั่นตรวจเช็คอุปกรณ์เครื่องมือเครื่องใช้ในการสื่อสารให้ใช้งานได้อยู่เสมอ
- ฝึกฝนเจ้าหน้าที่วิทยุสื่อสาร ใช้เครื่องมือสื่อสารในการแจ้งเตือนภัยหรือแจ้งให้เจ้าหน้าที่ปฏิบัติของหน่วยงานเทศบาลได้ทราบว่าได้เกิดอุทกภัยขึ้น

ขณะเกิดอุทกภัย

- ติดต่อแจ้งหน่วยงานและผู้ปฏิบัติที่เกี่ยวข้องของเทศบาลนครปากเกร็ดได้รับทราบ
- ประกาศให้ผู้ที่ไม่มีส่วนเกี่ยวข้องออกนอกบริเวณหรือออกห่างบริเวณน้ำท่วม หรือจุดรับการอพยพขนย้ายผู้ประสบภัยและพัสดุสิ่งของ
- ประกาศแจ้งให้ผู้ประสบภัยได้ทราบถึงสถานที่รับการอพยพขนย้ายผู้ประสบภัยชั่วคราว
- แจ้งประกาศคำสั่งของผู้อำนวยการป้องกันภัยฝ่ายพลเรือนเทศบาลนครปากเกร็ด และเรื่องอื่นๆ ซึ่งเป็นประโยชน์ต่อการช่วยเหลือผู้ประสบภัย

หลังเกิดอุทกภัย

- ประกาศให้ผู้ประสบอุทกภัย ได้รับทราบถึงที่พักชั่วคราว
- ประกาศให้ผู้ประสบอุทกภัยได้ทราบว่า จะได้รับการสงเคราะห์ช่วยเหลือและบรรเทาทุกข์อย่างไร ที่ไหน เมื่อไร

๓. หน่วยรักษาความสงบเรียบร้อยและปิดกั้นการจราจร (ผนวก ๓) ตั้งอยู่ที่ งานเทศกิจ สำนักปลัดเทศบาล ประกอบด้วยเจ้าหน้าที่เทศกิจ และอาสาสมัครป้องกันภัยฝ่ายพลเรือน (อปพร.) เทศบาลนครปากเกร็ด

ก่อนเกิดอุทกภัย

- ออกสำรวจพื้นที่ที่เกิดอุทกภัย และพื้นที่ที่คาดว่าจะเกิดอุทกภัยขึ้นอีก ในแต่ละตำบลหมู่บ้านที่อยู่ในเขตเทศบาลนครปากเกร็ด
- จัดเจ้าหน้าที่คอยรับฟังข่าวสารหรือข้อมูลที่จะเกิดอุทกภัยจากหน่วยงาน โดยเฉพาะข้อมูลจากสถานีตรวจอากาศจังหวัดนนทบุรี หรือกรมอุตุนิยมวิทยา

ขณะเกิดอุทกภัย

- ปิดกั้นการจราจรหรือเส้นทางที่ไปยังจุดเกิดอุทกภัยทุกเส้นทาง
- ดูแลรักษาความสงบเรียบร้อยและดูแลผู้ประกอบอาชีพสุจริต และคอยสอดส่องดูแลพวกมิจฉาชีพ

หลังเกิดอุทกภัย

- เก็บเครื่องปิดกั้นจราจร ป้ายสัญญาณไฟ
- ช่วยควบคุมดูแลการจราจร ในขณะที่ได้เปิดการจราจรให้ผ่านเส้นทาง
- ดำเนินการสงเคราะห์ผู้ประสบภัยตามบัญชีสำรวจรายชื่อและครอบครัวเป็นหลัก โดยให้มีมาตรการและระเบียบที่รัดกุม สามารถให้การสงเคราะห์ได้เรียบร้อยและทั่วถึง
- สำรวจความเสียหายและความต้องการด้านต่างๆ ของผู้ประสบภัยในทันทีที่เข้าปฏิบัติให้เสร็จสิ้นโดยเร็ว และจัดทำบัญชีรายชื่อผู้ประสบภัยจากอุทกภัย

๔. หน่วยขนย้ายและรักษาทรัพย์สินของผู้ประสบภัย (ผนวก ๔) ตั้งอยู่ที่ สำนักงานเทศบาลนครปากเกร็ด ดำเนินการ โดยสำนักการช่าง มีหน้าที่ดังนี้

ก่อนเกิดอุทกภัย

- สำรวจสถานที่สำหรับเก็บรักษาทรัพย์สินของผู้ประสบภัย
- สำรวจเส้นทางขนย้ายผู้ประสบภัย
- กำหนดตัวเจ้าหน้าที่ที่ขนย้ายและดูแลทรัพย์สิน
- ให้กำหนดวิธีเก็บรักษาและการจ่ายทรัพย์สินคืนแก่เจ้าของ
- เจ้าหน้าที่ผู้ปฏิบัติงานของทุกหน่วยงาน เตรียมหาอุปกรณ์เครื่องมือเครื่องใช้สำหรับช่วยเหลือบรรเทาภัยจากอุทกภัยตลอดจนบำรุงรักษาอุปกรณ์เครื่องมือเครื่องใช้ต่างๆ ให้อยู่ในสภาพที่สามารถใช้งานได้ทันที
- ศึกษาและสำรวจพื้นที่ที่คาดว่าจะเกิดอุทกภัยในพื้นที่เขตเทศบาลทุกตำบล ทุกหมู่บ้านตลอดจนเส้นทางเข้าออก

ขณะเกิดอุทกภัย

- ให้เจ้าหน้าที่ผู้ปฏิบัติรีบไปสถานที่ที่กำหนดและเข้าประจำที่ตามที่ได้รับมอบหมาย
- ห้ามบุคคลภายนอกเข้า - ออกบริเวณที่เก็บรักษาทรัพย์สินสิ่งของ
- ควบคุมการเก็บรักษาของให้เรียบร้อยและปลอดภัย
- ช่วยเหลือผู้ประสบภัยขนย้ายทรัพย์สินสิ่งของ
- จัดเหตุขัดขวางการขนย้าย
- รับนำอุปกรณ์เครื่องมือเครื่องใช้ ออกไปช่วยเหลือบรรเทาภัยทันที
- ช่วยอพยพประชาชนและขนย้ายที่สุดสิ่งของออกจากพื้นที่ที่เกิดอุทกภัยไปอยู่ในที่ที่ปลอดภัยหรือจุดที่กำหนด

หลังเกิดอุทกภัย

- จัดการให้เจ้าของทรัพย์สินสิ่งของคืน
- ระหว่างที่ยังไม่มีผู้มาติดต่อรับสิ่งของคืน ต้องเก็บรักษาให้ปลอดภัย
- พื้นฟูบูรณะสิ่งเสียหายเฉพาะหน้าตามความจำเป็นระยะแรก
- ซ่อมแซมสิ่งสาธารณประโยชน์ที่ชำรุดเสียหายให้อยู่ในสภาพปกติโดยเร็ว

๕. หน่วยสงเคราะห์และบรรเทาทุกข์ (หมวด ๕) ตั้งอยู่ที่ กองสวัสดิการและสังคมมีหน้าที่ ดังนี้

ก่อนเกิดอุทกภัย

- สำรวจสถานที่สำหรับใช้เป็นที่สงเคราะห์ผู้ประสบภัยตามจุดต่างๆ
- จัดหาเครื่องมือเครื่องใช้ในการสงเคราะห์และบรรเทาทุกข์
- กำหนดวิธีการจัดหาเสบียงอาหาร เครื่องนุ่งห่ม ยารักษาโรคและที่พักชั่วคราว
- จัดทำบัญชีรับ - จ่ายสิ่งที่แจกจ่ายให้สามารถตรวจสอบได้
- กำหนดวิธีการสงเคราะห์และบรรเทาทุกข์ให้แก่ผู้ประสบภัยอย่างทั่วถึง

ขณะเกิดอุทกภัย

- จัดเจ้าหน้าที่ที่ได้รับมอบหมายไปยังสถานที่สำหรับใช้เป็นที่สงเคราะห์และบรรเทาทุกข์แก่ผู้ประสบภัย
- เตรียมเครื่องอุปโภค บริโภคที่จะทำการสงเคราะห์และบรรเทาทุกข์
- ให้ความช่วยเหลือเจ้าหน้าที่หน่วยอื่นๆ เท่าที่จะช่วยเหลือได้

หลังเกิดอุทกภัย

- จัดให้ผู้ประสบภัยมีที่อยู่อาศัย
- จัดอาหารให้แก่ผู้ประสบภัย
- จ่ายเครื่องอุปโภค บริโภคให้แก่ผู้ประสบภัย

๖. หน่วยรักษาพยาบาลและป้องกันโรคระบาด (หมวด ๖) ตั้งอยู่ที่กองการสาธารณสุข เทศบาลนครปากเกร็ด มีหน้าที่ดังนี้

ก่อนเกิดอุทกภัย

- จัดเตรียมยารักษาโรค เครื่องมือเครื่องใช้ ที่จำเป็นในการปฐมพยาบาลเบื้องต้น
- ติดตามข่าวสาร ประกาศกรมอุตุนิยมวิทยา เกี่ยวกับการเกิดอุทกภัยอย่างต่อเนื่อง

ขณะเกิดอุทกภัย

- จัดให้มีการรักษาพยาบาลเคลื่อนที่ ให้กับผู้ประสบภัยและจัดสำรองยาไว้กรณีป้องกันโรค กรณีเกิดโรคระบาด เช่น ยาแก้ท้องร่วง ยาแก้ท้องเสีย โรคน้ำกัดเท้า เป็นต้น
- ออกตรวจเยี่ยม ผู้ประสบอุทกภัยและแจกยารักษาโรค ให้คำแนะนำด้านสุขภาพ แก่ประชาชน

หลังเกิดอุทกภัย

- ฟื้นฟูสภาพจิตใจผู้ประสบภัยโดยจัดเจ้าหน้าที่เข้าไปให้คำแนะนำการดำรงชีพในด้านต่าง ๆ
- จัดทำบัญชีผู้ประสบภัย เพื่อเก็บไว้เป็นข้อมูลในการให้ความช่วยเหลือต่อไป

๗. หน่วยป้องกันและระงับบรรเทาภัย (ผนวก ๗) ตั้งอยู่ที่ศูนย์ป้องกันและบรรเทาสาธารณภัย ซอยประชาสงเคราะห์ มีหน้าที่รับผิดชอบดังนี้

ก่อนเกิดอุทกภัย

- ติดตามข่าวสาร ประกาศกรมอุตุนิยมวิทยา เกี่ยวกับการเกิดอุทกภัยอย่างต่อเนื่อง
- สำรวจพื้นที่ที่คาดว่าจะเกิดปัญหาน้ำท่วมขังและวางแผนป้องกัน
- สำรวจและจัดหาอุปกรณ์ ตลอดจนเครื่องมือเครื่องใช้ในการป้องกันและบรรเทาภัย
- จัดเตรียมกำลังพล

ขณะเกิดอุทกภัย

- จัดส่งกำลังพร้อมอุปกรณ์ออกปฏิบัติหน้าที่ตามจุดต่างๆ
- จัดตั้งหน่วยรับแจ้งเหตุ ตลอด ๒๔ ชั่วโมง เพื่อให้การช่วยเหลือประชาชน
- ดำเนินการป้องกันและบรรเทาสาธารณภัย

หลังเกิดอุทกภัย

- สำรวจความเสียหายเบื้องต้นและความต้องการด้านต่างๆ
- จัดทำบัญชีผู้ประสบภัย เพื่อเก็บไว้เป็นข้อมูลในการให้ความช่วยเหลือต่อไปของผู้ประสบ

อุทกภัย

- จัดเก็บอุปกรณ์และเรือถอนแนวคันกันน้ำให้กลับคืนสู่สภาพเดิม
- จัดทำแผนปฏิบัติงาน เพื่อนำไปปรับปรุงในการปฏิบัติงานครั้งต่อไป



(นายวิชัย บรรดาศักดิ์)

นายกเทศมนตรีนครปากเกร็ด

ผู้อำนวยการท้องถิ่น

(ภาคผนวก ๑)

กองอำนวยการช่วยเหลือผู้ประสบภัย

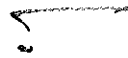
กองอำนวยการป้องกันและบรรเทาอุทกภัย ตั้งอยู่ที่ ศูนย์ป้องกันและบรรเทาสาธารณภัย
เทศบาลนครปากเกร็ด ประกอบด้วย หน่วยสื่อสาร หน่วยเคลื่อนที่เร็ว ประกอบด้วย

๑. นายกเทศมนตรี :	ผู้อำนวยการ
๒. รองนายกเทศมนตรี (๑)	รองผู้อำนวยการ
๓. รองนายกเทศมนตรี (๒)	รองผู้อำนวยการ
๔. รองนายกเทศมนตรี (๓)	รองผู้อำนวยการ
๕. รองนายกเทศมนตรี (๔)	รองผู้อำนวยการ
๖. ปลัดเทศบาล	กรรมการ
๗. รองปลัดเทศบาล (๑)	กรรมการ
๘. รองปลัดเทศบาล (๒)	กรรมการ
๙. รองปลัดเทศบาล (๓)	กรรมการ
๑๐. ผู้อำนวยการสำนักการช่าง	กรรมการ
๑๑. ผู้อำนวยการกองการคลัง	กรรมการ
๑๒. ผู้อำนวยการกองการสาธารณสุขและสิ่งแวดล้อม	กรรมการ
๑๓. ผู้อำนวยการกองการศึกษา	กรรมการ
๑๔. ผู้อำนวยการกองวิชาการและแผนงาน	กรรมการ
๑๕. ผู้อำนวยการกองสวัสดิการสังคม	กรรมการ
๑๖. ผู้อำนวยการกองทะเบียนราษฎรและบัตรประจำตัวประชาชน	กรรมการ
๑๗. หัวหน้าสำนักปลัดเทศบาล	กรรมการและเลขานุการ
๑๘. หัวหน้าฝ่ายป้องกันและรักษาความสงบ	กรรมการและผู้ช่วยเลขานุการ

มีหน้าที่

- จัดทำแผนป้องกันและบรรเทาทุกข์ผู้ประสบอุทกภัย
- รับเรื่องราวร้องทุกข์จากประชาชน
- รับฟังข่าวจากกรมอุตุนิยมวิทยาและจากหน่วยเหนือรวมทั้งหน่วยงานที่เกี่ยวข้อง
- อำนวยการสั่งการ และอำนวยความสะดวกในการปฏิบัติงาน
- สั่งการช่วยเหลือแก้ไขปัญหาอุปสรรคอันอาจเกิดขึ้น
- ประสานงานกับหน่วยงานอื่น
- ประสานกับภาครัฐและเอกชน มูลนิธิ ในการจัดหาเครื่องอุปโภค บริโภค แจกจ่ายให้ประชาชน

ที่ประสบอุทกภัย



(นายวิชัย บรรดาศักดิ์)

นายกเทศมนตรีนครปากเกร็ด

ผู้อำนวยการท้องถิ่น

(ภาคผนวก ๒)

หน่วยสื่อสารและประชาสัมพันธ์

หน่วยประชาสัมพันธ์ ตั้งอยู่ที่สำนักงานเทศบาลนครปากเกร็ด ประกอบด้วย

- | | |
|--------------------------------------------|--------------|
| ๑. ผู้อำนวยการกองวิชาการและแผนงาน | หัวหน้าหน่วย |
| ๒. หัวหน้างานประชาสัมพันธ์ | ผู้ช่วย |
| ๓. พนักงานและเจ้าหน้าที่ทุกคนในกองวิชาการฯ | เจ้าหน้าที่ |

มีหน้าที่

- ประมวลเหตุการณ์และติดตามข่าวสารอย่างใกล้ชิด
- ดำเนินการประชาสัมพันธ์ให้ประชาชนทราบ เกี่ยวกับข่าวสารและการให้ความช่วยเหลือจากทางราชการ
- ประกาศเตือนประชาชนให้ระวังอันตรายที่อาจเกิดขึ้นเนื่องจากปัญหาน้ำท่วม รวมทั้งการประชาสัมพันธ์การเตรียมการขนย้าย ไปยังที่ปลอดภัย



(นายวิชัย บรรดาศักดิ์)

นายกเทศมนตรีนครปากเกร็ด

ผู้อำนวยการท้องถิ่น

(ภาคผนวก ๓)

หน่วยรักษาความสงบเรียบร้อยและปิดกั้นการจราจร

หน่วยรักษาความสงบเรียบร้อยและการจราจร ประกอบด้วย

- | | |
|---------------------------|--------------|
| ๑. หัวหน้างานรักษาความสงบ | หัวหน้าหน่วย |
| ๒. เจ้าพนักงานเทศกิจ | ผู้ช่วย |
| ๓. พนักงานเทศกิจทุกคน | เจ้าหน้าที่ |

มีหน้าที่

- ควบคุมการจราจรในเส้นทางที่ประชาชนอพยพขนย้ายสิ่งของ
- ดำเนินการรักษาความสงบเรียบร้อย และคุ้มครองความปลอดภัย ในพื้นที่รองรับการอพยพ

(นายวิชัย บรรดาศักดิ์)

นายกเทศมนตรีนครปากเกร็ด

ผู้อำนวยการท้องถิ่น

(ภาคผนวก ๔)

หน่วยขนย้ายและรักษาทรัพย์สินของผู้ประสบภัย

หน่วยฟื้นฟูบูรณะช่วยเหลือบรรเทาทุกข์ และขนย้ายผู้ประสบภัย ตั้งอยู่ที่ สำนักงานเทศบาลนครปากเกร็ด ประกอบด้วย

- | | |
|-----------------------------------------------------|--------------|
| ๑. ผู้อำนวยการสำนักการช่าง | หัวหน้าหน่วย |
| ๒. ผู้อำนวยการส่วนควบคุมการก่อสร้างอาคารและผังเมือง | ผู้ช่วย |
| ๓. ผู้อำนวยการส่วนการโยธา | ผู้ช่วย |
| ๔. พนักงานและลูกจ้างสำนักการช่างที่ได้รับมอบหมาย | เจ้าหน้าที่ |

มีหน้าที่

- จัดทำทางสัญจรชั่วคราวในพื้นที่ประสบอุทกภัย และเกิดความเดือดร้อนในการสัญจร
- จัดเตรียมสถานที่รับการอพยพผู้ประสบภัย
- สำรวจ จัดเตรียมเครื่องมือเครื่องใช้ ตลอดจนยานพาหนะ ที่จะใช้ในการขนย้ายผู้ประสบอุทกภัย

(นายวิชัย บรรดาศักดิ์)

นายกเทศมนตรีนครปากเกร็ด

ผู้อำนวยการท้องถิ่น

(ภาคผนวก ๕)

หน่วยสงเคราะห์และบรรเทาทุกข์

หน่วยสงเคราะห์และบรรเทาทุกข์ ตั้งอยู่ ณ สำนักงานเทศบาลนครปากเกร็ด ประกอบด้วย

- | | |
|------------------------------------------|--------------|
| ๑. ผู้อำนวยการกองการสวัสดิการสังคม | หัวหน้าหน่วย |
| ๒. หัวหน้าฝ่ายสังคมสงเคราะห์ | ผู้ช่วย |
| ๓. นักพัฒนาชุมชน | ผู้ช่วย |
| ๔. พนักงานและลูกจ้างกองการสวัสดิการสังคม | เจ้าหน้าที่ |

มีหน้าที่

- ดำเนินการจัดทำบัญชีจำนวนประชากรแยกรายครัวเรือน หมู่บ้าน ตำบล ที่มีประชากรประสบอุทกภัย รวมทั้งจัดทำบัญชีแยกประเภทประชากรเด็ก ผู้สูงอายุ ผู้พิการ ไว้เป็นการเฉพาะพร้อมรายงานผลการดำเนินงานไปยังจังหวัดทราบ
- จัดเตรียมเครื่องอุปโภค บริโภค โดยประสานงานกับฝ่ายพัสดุทรัพย์สิน ในการป้องกัน และให้ความช่วยเหลือผู้ประสบอุทกภัยไว้ให้พร้อมและแจกจ่ายแก่ผู้ประสบภัยพร้อมให้รายงานผลการดำเนินการไปยังจังหวัดทราบ
- จัดการฟื้นฟูด้านอาชีพเพื่อให้ประชาชนสามารถประกอบอาชีพได้ตามปกติ
- แจกจ่ายน้ำสะอาดแก่ผู้ประสบอุทกภัย
- จัดเตรียมเครื่องอุปโภคบริโภค และให้การช่วยเหลือผู้ประสบอุทกภัยได้ทันที
- ปฏิบัติงานอื่นตามที่ได้รับมอบหมาย

(นายวิชัย บรรดาศักดิ์)

นายกเทศมนตรีนครปากเกร็ด

ผู้อำนวยการท้องถิ่น

(ภาคผนวก ๖)

หน่วยรักษาพยาบาลและป้องกันโรคติดต่อ

หน่วยรักษาพยาบาลและป้องกันโรคติดต่อ ตั้งอยู่ ณ สำนักงานเทศบาลนครปากเกร็ด ประกอบด้วย

- | | |
|------------------------------------------------|--------------|
| ๑. ผู้อำนวยการกองการสาธารณสุขและสิ่งแวดล้อม | หัวหน้าหน่วย |
| ๒. หัวหน้าฝ่ายบริหารงานสาธารณสุข | ผู้ช่วย |
| ๓. หัวหน้าศูนย์บริการสาธารณสุขที่ได้รับมอบหมาย | ผู้ช่วย |
| ๔. พนักงานและลูกจ้างกองการสาธารณสุขฯ | เจ้าหน้าที่ |

มีหน้าที่

- ขอความร่วมมือจากโรงพยาบาลต่างๆ สาธารณสุขอำเภอ สาธารณสุขจังหวัด จัดตั้งหน่วยแพทย์เคลื่อนที่ เพื่อแจกจ่ายยาป้องกันโรค และให้การรักษาพยาบาลเบื้องต้นรวมทั้งการส่งต่อผู้ป่วย
- ดูแลความสะอาดท่อ ทางระบายน้ำในเขตเทศบาล
- จัดเตรียมยารักษาโรค และเวชภัณฑ์ต่างๆ
- ควบคุมอนามัยและสุขาภิบาลในเขตเทศบาล

(นายวิชัย บรรดาศักดิ์)

นายกเทศมนตรีนครปากเกร็ด

ผู้อำนวยการท้องถิ่น

(ภาคผนวก ๗)

หน่วยป้องกันและระงับบรรเทาภัย

หน่วยป้องกันและระงับบรรเทาภัย ตั้งอยู่ที่ศูนย์ป้องกันและบรรเทาสาธารณภัย เทศบาลนครปากเกร็ด ประกอบด้วย

๑. หัวหน้างานป้องกันฯ	หัวหน้าหน่วย
๒. นักป้องกันฯ	ผู้ช่วย
๓. พนักงานขับรถยนต์ งานป้องกันฯ	เจ้าหน้าที่
๔. พนักงานดับเพลิง งานป้องกันฯ	เจ้าหน้าที่
๕. พนักงานวิทยุ งานป้องกันฯ	เจ้าหน้าที่

มีหน้าที่

- สำรวจพื้นที่ที่คาดว่าจะเกิดปัญหาน้ำท่วมขังและวางแผนป้องกัน
- สำรวจและจัดหาอุปกรณ์ ตลอดจนเครื่องมือเครื่องใช้ในการป้องกันและบรรเทาภัยอันตรายนาน้ำอาจเกิดจากอุทกภัย ให้พร้อมและสามารถปฏิบัติงานได้ทันที
- จัดตั้งหน่วยรับแจ้งเหตุ ตลอด ๒๔ ชั่วโมง เพื่อให้การช่วยเหลือประชาชน
- ดำเนินการป้องกันและบรรเทาเหตุที่เกิดจากอุทกภัย

(นายวิชัย บรรดาศักดิ์)

นายกเทศมนตรีนครปากเกร็ด

ผู้อำนวยการท้องถิ่น

(ภาคผนวก ๘)

หน่วยงานประสานงาน

รายชื่อสถานที่และหมายเลขโทรศัพท์หน่วยงานเพื่อประสานการป้องกันและแก้ไขปัญหาน้ำท่วม

ที่	ส่วนราชการ	หมายเลขโทรศัพท์
๑.	ศูนย์ป้องกันและบรรเทาสาธารณภัย เทศบาลนครปากเกร็ด	๐๒ - ๕๘๓๗๗๘๘
๒.	ผู้อำนวยการป้องกันภัยฝ่ายพลเรือน เทศบาลนครปากเกร็ด	๐๒ - ๙๖๐๙๗๐๐
๓.	สำนักงานเทศบาลนครปากเกร็ด	๐๒ - ๙๖๐๙๗๐๔ - ๑๔
๔.	โทรสาร เทศบาลนครปากเกร็ด	๐๒ - ๙๖๐๙๗๐๓
๕.	กรมป้องกันและบรรเทาสาธารณภัย	๐๒ - ๒๔๓๐๐๒๐
๖.	จังหวัดนนทบุรีที่ทำการปกครองจังหวัดนนทบุรี	๐๒ - ๕๕๐๐๗๑๒
๗.	ส่วนการโยธา องค์การบริหารส่วนจังหวัดนนทบุรี	๐๒ - ๕๕๙๐๔๘๑ - ๒
๘.	สำนักงานจังหวัดนนทบุรี	๐๒ - ๕๕๐๐๗๐๕ - ๖
๙.	สำนักงานพัฒนาสังคมและสวัสดิการจังหวัดนนทบุรี	๐๒ - ๕๕๐๐๗๓๗
๑๐.	เกษตรจังหวัดนนทบุรี	๐๒ - ๕๕๙๒๑๓๔
๑๑.	ปศุสัตว์จังหวัดนนทบุรี	๐๒ - ๕๙๕๐๙๙๒
๑๒.	ประมงจังหวัดนนทบุรี	๐๒ - ๕๙๕๐๙๘๒
๑๓.	สธิตจังหวัดนนทบุรี	๐๒ - ๕๕๐๐๗๒๐
๑๔.	สาธารณสุขจังหวัดนนทบุรี	๐๒ - ๕๕๙๙๑๒๒ - ๓
๑๕.	การประปานครหลวงเขตนนทบุรี	๐๒ - ๕๕๘๓๒๓๗
๑๖.	สำนักงานป้องกันและบรรเทาสาธารณภัยจังหวัดนนทบุรี	๐๒ - ๕๙๑๒๔๗๔
๑๗.	อำเภอปากเกร็ด	๐๒ - ๙๖๐๘๗๙๖
๑๘.	ศึกษาธิการอำเภอ	๐๒ - ๕๕๓๓๒๗๗
๑๙.	ป่าไม้อำเภอ	๐๒ - ๕๕๓๓๙๑๖
๒๐.	สาธารณสุขอำเภอ	๐๒ - ๕๕๓๓๔๐๙
๒๑.	เกษตรอำเภอ	๐๒ - ๕๕๓๓๑๒๐
๒๒.	พัฒนาการอำเภอ	๐๒ - ๕๕๓๒๑๓๙
๒๓.	ปศุสัตว์อำเภอ	๐๒ - ๙๖๐๘๗๙๖
๒๔.	สถานีตำรวจภูธรปากเกร็ด	๐๒ - ๕๕๔๐๔๖๕ - ๖

(ภาคผนวก ๙)

หน่วยสนับสนุนการป้องกันอุทกภัย

หน่วยสนับสนุนการป้องกันและแก้ไขปัญหามลพิษทางอากาศ ตั้งอยู่ ณ ศูนย์ป้องกันและบรรเทาสาธารณภัย
และที่ทำการคณะกรรมการชุมชน

ประกอบด้วย

- คณะกรรมการชุมชนเทศบาลนครปากเกร็ด
- อาสาสมัครป้องกันภัยฝ่ายพลเรือนเทศบาลนครปากเกร็ด

มีหน้าที่

- เป็นกำลังเสริมช่วยเหลือหน่วยต่างๆ
- ช่วยเหลือหน่วยป้องกันและระงับบรรเทาภัย
- ช่วยเหลือหน่วยสงเคราะห์และบรรเทาทุกข์
- ช่วยเหลือหน่วยฟื้นฟูและขนย้ายผู้ประสบภัย
- ปฏิบัติงานอื่นตามที่ได้รับมอบหมาย

(นายวิชัย บรรดาศักดิ์)

นายกเทศมนตรีนครปากเกร็ด

ผู้อำนวยการท้องถิ่น

อัตรากำลัง เครื่องมือเครื่องใช้ งานป้องกันและบรรเทาสาธารณภัย

๑. พนักงานเทศบาล	จำนวน	๔	คน
๒. ลูกจ้างประจำ	จำนวน	๗	คน
๓. พนักงานจ้าง	จำนวน	๘๑	คน
รวมทั้งสิ้น	จำนวน	๙๒	คน

ประเภทยานพาหนะ

๑. รถยนต์ดับเพลิง	จำนวน	๔	คัน
๒. รถยนต์บรรทุกน้ำ	จำนวน	๑๒	คัน
๓. รถยนต์กระบะตรวจการณ์	จำนวน	๖	คัน
๔. รถยนต์กู้ภัย	จำนวน	๑	คัน
๕. รถยนต์ดับเพลิงชนิดบันไดเลื่อนอัตโนมัติ	จำนวน	๑	คัน
๖. รถบรรทุกอเนกประสงค์ติดเครนยก	จำนวน	๑	คัน
๗. รถยนต์ดับเพลิงโฟมเคมี	จำนวน	๑	คัน
๘. รถยนต์บรรทุกขนาด ๒ ลบ.ม.	จำนวน	๑	คัน
๙. รถยนต์ดับเพลิงกู้ภัยสำหรับอาคารสูง	จำนวน	๑	คัน
๑๐. เรือยนต์ตรวจการณ์	จำนวน	๑	ลำ
๑๑. เรือยนต์ดับเพลิงขนาดกลาง	จำนวน	๑	ลำ
๑๒. เรือยนต์ตรวจการณ์เคลื่อนที่เร็ว (เจ็สกี)	จำนวน	๒	ลำ
๑๓. เรือไฟเบอร์ขนาด ๑๙ ฟุต พร้อมเครื่องยนต์	จำนวน	๑	ลำ

ประเภทเครื่องสูบน้ำ

๑. เครื่องทาบหาม	จำนวน	๒	เครื่อง
๒. เครื่องสูบน้ำชนิดดูด ท่อพญานาค ขนาด $\text{O } ๘$ "	จำนวน	๑๒	เครื่อง
๓. มอเตอร์ไฟฟ้าพร้อมท่อสูบน้ำพญานาค ขนาด $\text{O } ๗$ "	จำนวน	๑	เครื่อง

(นายวิชัย บรรดาศักดิ์)

นายกเทศมนตรีนครปากเกร็ด

ผู้อำนวยการท้องถิ่น

เครื่องมือเครื่องใช้ ในการเตรียมการช่วยเหลือบรรเทาสาธารณภัยจากอุทกภัยและวาตภัย

สำนักงานราช ทศบาลนครปากเกร็ด

รถยนต์บรรทุกแบบเท้ายยก(ดัม)ได้	จำนวน	๘	คัน
รถยนต์บรรทุกของเอนกประสงค์เปิดท้าย	จำนวน	๒	คัน
รถดับน้ำ - ชุดหลัง (JCB)	จำนวน	๓	คัน
รถแบ็คโฮ	จำนวน	๓	คัน
รถแทรกเตอร์ตีนตะขาบ	จำนวน	๑	คัน
รถเกรดเดอร์	จำนวน	๑	คัน
รถบด	จำนวน	๒	คัน
รถบรรทุกน้ำ	จำนวน	๕	คัน
รถเทเลอร์	จำนวน	๒	คัน
รถกระเช้าไฟฟ้า	จำนวน	๓	คัน
รถบรรทุกแบบมีเครนยกในตัว	จำนวน	๓	คัน
รถดูดท่อระบายน้ำ	จำนวน	๕	คัน

กองการสาธารณสุขและสิ่งแวดล้อม

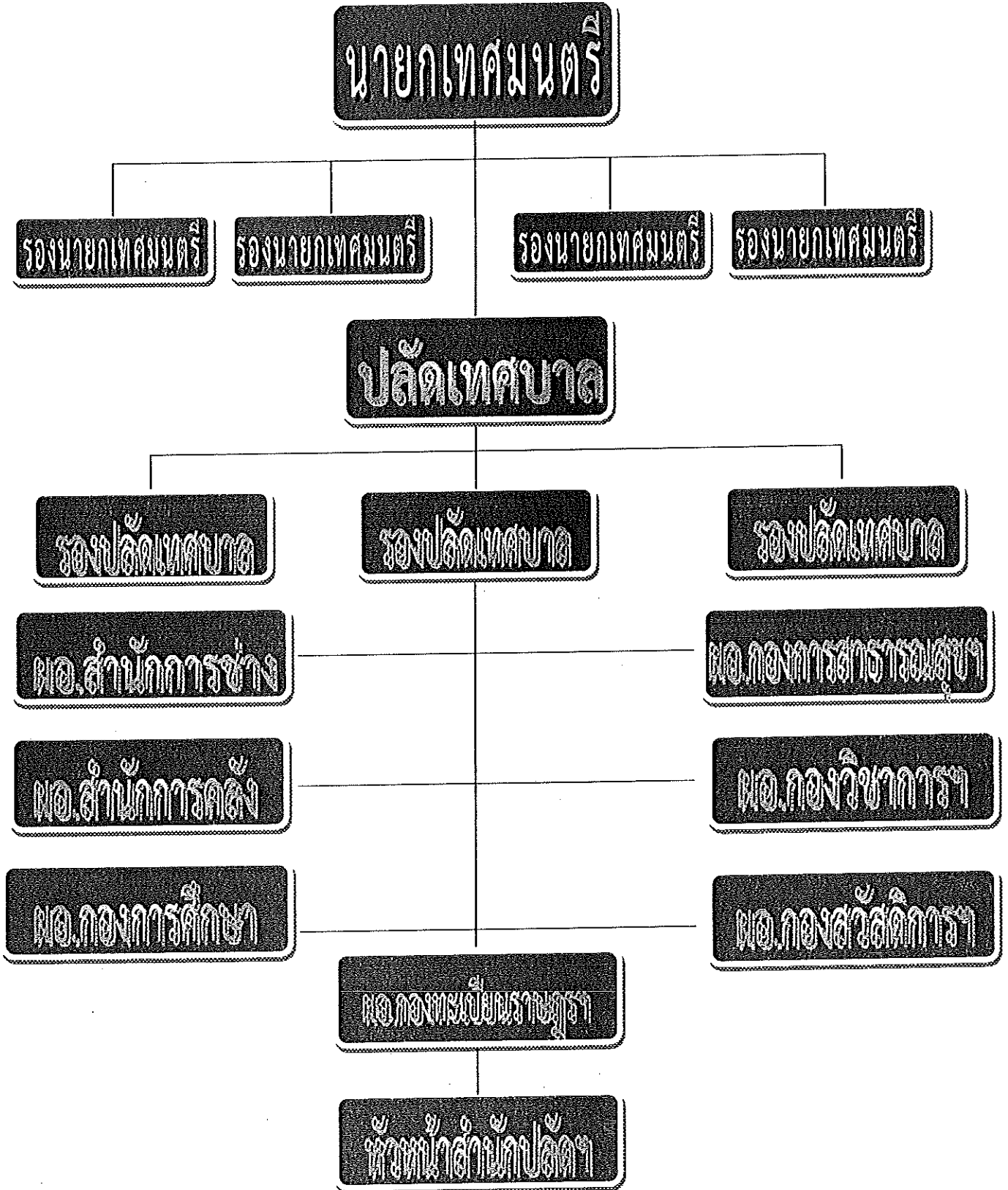
รถบรรทุก ๔ ล้อ	จำนวน	๑	คัน
รถบรรทุก ๖ ล้อ	จำนวน	๖๒	คัน
รถบรรทุก ๑๐๐ ล้อ	จำนวน	๔	คัน
รถยนต์บรรทุกเอนกประสงค์ (ดัม)	จำนวน	๔	คัน
รถยนต์ชุดตัด JCB	จำนวน	๒	คัน
รถดูดสิ่งปฏิกูล	จำนวน	๓	คัน
รถสุขาเคลื่อนที่	จำนวน	๒	คัน
รถพยาบาลฉุกเฉิน	จำนวน	๓	คัน
รถแบคโฮ	จำนวน	๑	คัน

(นายวิชัย บรรดาศักดิ์)

นายกเทศมนตรีนครปากเกร็ด

ผู้อำนวยการท้องถิ่น

ผังการสื่อสารแบบแผนเฉพาะกิจป้องกันและแก้ไขปัญหาอุทกภัยและวาตภัย
เทศบาลนครปากเกร็ด ปี ๒๕๕๙





คำสั่งเทศบาลนครปากเกร็ด

ที่ ๕๖๕ / ๒๕๕๙

เรื่อง แต่งตั้งคณะกรรมการอำนวยการและชุดปฏิบัติการศูนย์อำนวยการเฉพาะกิจ
ป้องกันและแก้ไขปัญหอุทกภัย วาตภัยและดินโคลนถล่มปี ๒๕๕๙

ด้วยกรมอุตุนิยมวิทยาได้คาดการณ์ลักษณะอากาศของประเทศไทย โดยในช่วงเดือน พฤษภาคม ๒๕๕๙ ถึงเดือนตุลาคม ๒๕๕๙ มีลมมรสุมตะวันตกเฉียงใต้พัดปกคลุมประเทศไทยและร่องความกดอากาศต่ำ พาดผ่านประเทศไทย อาจเกิดลมกระโชกแรงและเกิดฝนตกชุกทั่วไป ประกอบกับเขตเทศบาลนครปากเกร็ด เป็นพื้นที่ลุ่มต่ำจึงทำให้เกิดอุทกภัยได้ง่าย เพื่อเป็นการเตรียมความพร้อมการเกิดอุทกภัย วาตภัยและดินโคลนถล่ม จึงได้จัดตั้งศูนย์อำนวยการเฉพาะกิจและแต่งตั้งเจ้าหน้าที่รับผิดชอบประจำศูนย์ฯ เฝ้าระวังและติดตามสภาพอากาศ อย่างใกล้ชิดและให้ความช่วยเหลือประชาชนทันทีเมื่อเกิดสถานการณ์อุทกภัย วาตภัยและดินโคลนถล่ม ขึ้น

เพื่อให้การปฏิบัติงานในศูนย์อำนวยการเฉพาะกิจป้องกันอุทกภัย วาตภัยและดินโคลนถล่มของ เทศบาลนครปากเกร็ด ดำเนินไปได้ด้วยความเรียบร้อยและมีประสิทธิภาพ ประกอบกับเพื่อเป็นการเตรียมการ ให้ความช่วยเหลือและแก้ไขความเดือดร้อนแก่ประชาชน ที่อาจประสบปัญหาน้ำท่วมขังในเขตเทศบาล นครปากเกร็ด จึงแต่งตั้งคณะกรรมการและชุดปฏิบัติการศูนย์เฉพาะกิจ ดังนี้

๑. ฝ่ายอำนวยการ ประกอบด้วย

๑.๑ นายกเทศมนตรีนครปากเกร็ด	ผู้อำนวยการ
๑.๒ รองนายกเทศมนตรี (๑)	รองผู้อำนวยการ
๑.๓ รองนายกเทศมนตรี (๒)	รองผู้อำนวยการ
๑.๔ รองนายกเทศมนตรี (๓)	รองผู้อำนวยการ
๑.๕ รองนายกเทศมนตรี (๔)	รองผู้อำนวยการ
๑.๖ ปลัดเทศบาล	กรรมการ
๑.๗ รองปลัดเทศบาล (๑)	กรรมการ
๑.๘ รองปลัดเทศบาล (๒)	กรรมการ
๑.๙ รองปลัดเทศบาล (๓)	กรรมการ
๑.๑๐ ผู้อำนวยการสำนักการช่าง	กรรมการ
๑.๑๑ ผู้อำนวยการสำนักการคลัง	กรรมการ

๑.๑๒	ผู้อำนวยการกองการสาธารณสุขและสิ่งแวดล้อม	กรรมการ
๑.๑๓	ผู้อำนวยการกองการศึกษา	กรรมการ
๑.๑๔	ผู้อำนวยการกองวิชาการและแผนงาน	กรรมการ
๑.๑๕	ผู้อำนวยการกองสวัสดิการสังคม	กรรมการ
๑.๑๖	ผู้อำนวยการกองทะเบียนราษฎรและบัตรประจำตัวประชาชน	กรรมการ
๑.๑๗	หัวหน้าสำนักปลัดเทศบาล	กรรมการและเลขานุการ
๑.๑๘	หัวหน้าฝ่ายป้องกันและรักษาความสงบ	กรรมการและผู้ช่วยเลขานุการ

มีหน้าที่

๑. จัดทำแผนและแนวทางในการป้องกันและแก้ไขปัญหาอุทกภัย วาตภัยและดินโคลนถล่ม
๒. ให้คำแนะนำปรึกษา ช่วยเหลือแก้ไขปัญหาและอุปสรรค ประสานงานหน่วยงานที่เกี่ยวข้องในการดำเนินงานให้เป็นไปด้วยความเรียบร้อย
๓. ปฏิบัติหน้าที่อื่นตามที่ได้รับมอบหมาย

๑. หน่วยปฏิบัติการเคลื่อนที่เร็ว

๑.๑	นายไพศาล	หอมเกต	หัวหน้างานป้องกันฯ	หัวหน้าหน่วย
๑.๒	นายเศกสรร	โสมรักษ์	นักป้องกันและบรรเทาสาธารณภัยปฏิบัติการ	ผู้ช่วย
๑.๓	นายสากล	สารการ	นักป้องกันและบรรเทาสาธารณภัยปฏิบัติการ	ผู้ช่วย
๑.๔	นายบุญชวน	ภูกิ่งเงิน	นักป้องกันและบรรเทาสาธารณภัยปฏิบัติการ	ผู้ช่วย
๑.๕	เจ้าหน้าที่งานป้องกันฯ	ทุกนาย		เจ้าหน้าที่

มีหน้าที่

- รับรายงานสถานการณ์ และเตรียมการให้ความช่วยเหลือผู้ประสบอุทกภัย วาตภัยและดินโคลนถล่ม เมื่อได้รับการร้องขอมาและประสานงานหน่วยงานที่เกี่ยวข้อง
- ปฏิบัติหน้าที่อื่นตามที่ได้รับมอบหมาย

๒. หน่วยสื่อสาร

๒.๑	นายสุทธิชัย	ทองสุข	พนักงานวิทยุ	เจ้าหน้าที่
๒.๒	นางสาวขวัญฤทัย	สยามฟู	พนักงานวิทยุ	เจ้าหน้าที่
๒.๓	นายอนุชา	อินทร์ประดิษฐ์	พนักงานดับเพลิงปฏิบัติหน้าที่พนักงานวิทยุ	เจ้าหน้าที่

มีหน้าที่

- ติดตามข่าวสารสถานการณ์ข้อมูลการพยากรณ์อากาศจากกรมอุตุนิยมวิทยา กรมชลประทาน กรมป้องกันและบรรเทาสาธารณภัย และข่าวสารเกี่ยวกับอุทกภัยจากทางจังหวัด และแจ้งหน่วยประชาสัมพันธ์ ทราบทุกระยะ ทั้งคอยรับคำสั่งทางวิทยุสื่อสารตลอดจนการรายงานสถานการณ์ต่างๆ
- ปฏิบัติหน้าที่อื่นตามที่ได้รับมอบหมาย

๓. หน่วยประชาสัมพันธ์

๓.๑ นางสาวเพชรดา	เวชศรี	ผู้อำนวยการกองวิชาการฯ	หัวหน้าหน่วย
๓.๒ นางสาววิรินทร์	วาสนะโชติ	หัวหน้าฝ่ายบริการและเผยแพร่วิชาการ	ผู้ช่วย
๓.๓ นางอมรรัตน์	ประดิษฐกุล	หัวหน้างานบริการข้อมูลข่าวสารทางท้องถิ่น	ผู้ช่วย
๓.๔ นายเจริญ	แก่นเมือง	พนักงานขับรถยนต์	เจ้าหน้าที่
๓.๕ นายชัชวาลย์	แพรสี	ผู้ช่วยช่างไฟฟ้า	เจ้าหน้าที่

มีหน้าที่

- ประชาสัมพันธ์ให้ประชาชนได้ทราบถึงข่าวสารพยากรณ์อากาศเพื่อเตรียมการป้องกันอุทกภัย และ
ตระหนักถึงอันตรายที่อาจเกิดขึ้นจากภาวะน้ำท่วมขัง เช่น อันตรายจากกระแสไฟฟ้ารั่วหรือลัดวงจร เป็นต้น
- ปฏิบัติหน้าที่อื่นตามที่ได้รับมอบหมาย

๔. หน่วยจัดหาวัสดุอุปกรณ์

๔.๑ นางสาวการะ	วงศ์ลำดวน	ผู้อำนวยการสำนักการคลัง	หัวหน้าหน่วย
๔.๒ นางสาวสิริพร	พุ่มประยูร	ผู้อำนวยการส่วนบริหารการคลัง	ผู้ช่วย
๔.๓ นางดลพร	จินตามณี	ผู้อำนวยการส่วนพัฒนารายได้	ผู้ช่วย
๔.๔ นางสาวอรุณศรี	วงหาร	หัวหน้าฝ่ายพัสดุและทรัพย์สิน	ผู้ช่วย
๔.๕ นางสาวพรทิพย์	ชั้นบุญ	นักวิชาการพัสดุปฏิบัติการ	เจ้าหน้าที่

มีหน้าที่

- ควบคุมและดูแลการเบิก - จ่าย วัสดุอุปกรณ์ในการป้องกันอุทกภัยที่หน่วยงานที่เกี่ยวข้องขอมา
- ประสานงานกับหน่วยงานที่เกี่ยวข้องในเรื่องของพัสดุและทรัพย์สิน
- ปฏิบัติงานอื่นตามที่ได้รับมอบหมาย

๕. หน่วยรักษาพยาบาลและป้องกันโรคระบาด

๕.๑ นางประไพศรี	ศรีนวลพุด	ผู้อำนวยการกองการสาธารณสุขฯ	หัวหน้าหน่วย
๕.๒ นางสาวธนพร	กาญจนานนทชัย	หัวหน้าฝ่ายบริการสาธารณสุข	ผู้ช่วย
๕.๓ นางทิพวรรณ	เพ็ชรนพรัตน์	หัวหน้าฝ่ายบริหารงานสาธารณสุข	ผู้ช่วย
๕.๔ นางสาววราภรณ์	บรรดาศักดิ์	หัวหน้าฝ่ายบริหารงานทั่วไป	ผู้ช่วย
๕.๕ นางรุจิตรา	วันวิษา	หัวหน้างานวางแผนสาธารณสุข	ผู้ช่วย
๕.๖ นางสาวสายฝน	อารยางกูร	หัวหน้างานศูนย์บริการสาธารณสุข ๑	ผู้ช่วย
๕.๗ นางโสภา	จิรวัดนชัย	หัวหน้างานศูนย์บริการสาธารณสุข ๒	ผู้ช่วย
๕.๘ นางกิริติ	ทองอำพัน	หัวหน้างานทันตสาธารณสุข	ผู้ช่วย

๕.๙	นางธัญพร	เสรีสันติกุล	หัวหน้างานป้องกันควบคุมโรคติดต่อ	ผู้ช่วย
๕.๑๐	นางวารุณีย์	เขมะพัฒนสมาน	หัวหน้างานสนับสนุนสุขภาพภาคประชาชน	ผู้ช่วย
๕.๑๑	น.ส.ปวีณา	จินาตุน	หัวหน้างานสุขาภิบาลสถานประกอบการ	ผู้ช่วย
๕.๑๒	นางลักขณา	จารุจันทร์	หัวหน้างานธุรการ	ผู้ช่วย
๕.๑๓	พนักงานและเจ้าหน้าที่กองการสาธารณสุข ที่ได้รับมอบหมาย			เจ้าหน้าที่

มีหน้าที่

- จัดให้มีการรักษาพยาบาลเคลื่อนที่ ให้กับผู้ประสบภัยและจัดสำรองยาไว้กรณีป้องกันโรคหากเกิดโรคระบาด เช่น ยาแก้ท้องร่วง ยาแก้ท้องเสีย โรคน้ำกัดเท้า เป็นต้น
- ออกตรวจเยี่ยม ผู้ประสบอุทกภัยและแจกยารักษาโรค ให้คำแนะนำด้านสุขภาพแก่ประชาชน
- ปฏิบัติหน้าที่อื่นตามที่ได้รับมอบหมาย

๖. หน่วยฟื้นฟูบูรณะและขนย้ายช่วยเหลือผู้ประสบภัย

๖.๑	นายนพพร	หวังพราย	ผู้อำนวยการส่วนควบคุมอาคารและผังเมือง	หัวหน้าหน่วย รักษาราชการผู้อำนวยการสำนักการช่าง
๖.๒	นายสนธยา	บุญเรือง	ผู้อำนวยการส่วนการโยธา	ผู้ช่วย
๖.๓	นายกฤต	ภูแสนอาด	ผู้อำนวยการส่วนช่างสุขาภิบาล	ผู้ช่วย
๖.๔	นายเศรษฐพงษ์	อุทัยจันทร์	ผู้อำนวยการส่วนควบคุมการก่อสร้าง	ผู้ช่วย
๖.๕	นายชุมพล	จันทร์เพ็ญ	หัวหน้าฝ่ายจัดการคุณภาพน้ำ	ผู้ช่วย
๖.๖	นายโสภณ	อบสุวรรณ	หัวหน้างานศูนย์เครื่องจักรกล	ผู้ช่วย
๖.๗	นายวิรัตน์	เส็งเล็ก	หัวหน้างานบูรณะสาธารณูปโภค	ผู้ช่วย
๖.๘	นายสมพงษ์	จันทนาค	หัวหน้างานดูแลรักษาท่อระบายน้ำ	ผู้ช่วย
๖.๙	นายพรเทพ	หอยสังข์	นายช่างโยธา ชำนาญงาน	ผู้ช่วย
๖.๑๐	พนักงานและเจ้าหน้าที่สำนักการช่างที่ได้รับมอบหมาย			เจ้าหน้าที่

มีหน้าที่

- จัดทำทางสัญจรชั่วคราวในพื้นที่ที่ประสบอุทกภัย หากเกิดความเดือดร้อนในการสัญจร
- สำรวจจัดเตรียมเครื่องมือเครื่องใช้ตลอดจนยานพาหนะที่จะใช้ในการขนย้ายผู้ประสบอุทกภัย
- กำจัดวัชพืช สิ่งกีดขวางทางน้ำ คูคลอง แหล่งน้ำสาธารณะ เพื่อให้การระบายน้ำออกจาก พื้นที่ที่เกิดอุทกภัยได้อย่างสะดวกและรวดเร็ว
- ปฏิบัติงานอื่นตามที่ได้รับมอบหมาย

๗. หน่วยสงเคราะห์และบรรเทาทุกข์

๗.๑	นางสาวกาญจนา	วิไลรัตน์	ผู้อำนวยการกองสวัสดิการสังคม	หัวหน้าหน่วย
๗.๒	นางอารีย์	จันทร์สำเภา	หัวหน้าฝ่ายสังคมสงเคราะห์	ผู้ช่วย
๗.๓	นายเก่งกล้า	จาดปลื้ม	หัวหน้าฝ่ายพัฒนาชุมชน	ผู้ช่วย
๗.๔	นางอัญญาภรณ์	เอี่ยมโสตน	หัวหน้าฝ่ายบริหารงานทั่วไป	ผู้ช่วย
๗.๕	นางสาวพรดา	คงแสงชัย	นักสังคมสงเคราะห์ชำนาญการ	ผู้ช่วย
๗.๖	นางอัยรารวีวรรณ	หาญสีหะคชา	นักพัฒนาชุมชนชำนาญการ	ผู้ช่วย
๗.๗	นางสุดารัตน์	ชูเชิด	นักพัฒนาชุมชนปฏิบัติการ	ผู้ช่วย
๗.๘	นางสาวชนิษฐา	น่วมเจริญ	นักพัฒนาชุมชนชำนาญการ	ผู้ช่วย
๗.๙	นางสาวสุรินทร์	ชาญสมร	นักสังคมสงเคราะห์ปฏิบัติการ	ผู้ช่วย
๗.๑๐	พนักงานและเจ้าหน้าที่กองสวัสดิการสังคมที่ได้รับมอบหมาย			เจ้าหน้าที่

มีหน้าที่

- ดำเนินการจัดทำบัญชีจำนวนประชากรแยกรายครัวเรือน หมู่บ้าน ตำบล ที่มีประชากรประสบอุทกภัย รวมทั้งจัดทำบัญชีแยกประเภทประชากรเด็ก ผู้สูงอายุ ผู้พิการ ไว้เป็นการเฉพาะพร้อมรายงานผลการดำเนินงานไปยังจังหวัดทราบ

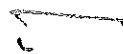
- จัดเตรียมเครื่องอุปโภค บริโภค โดยประสานงานกับงานพัสดุทรัพย์สิน ในการป้องกัน และให้ความช่วยเหลือผู้ประสบอุทกภัยไว้ให้พร้อม และแจกจ่ายแก่ผู้ประสบภัยพร้อมให้รายงานผลการดำเนินการไปยังจังหวัดทราบ

- จัดการฟื้นฟูด้านอาชีพเพื่อให้ประชาชนสามารถประกอบอาชีพได้ตามปกติ

- ปฏิบัติงานอื่นตามที่ได้รับมอบหมาย

ทั้งนี้ ตั้งแต่บัดนี้เป็นต้นไป โดยให้มีสิทธิเบิกค่าอาหารทำการนอกเวลาราชการได้ตามระเบียบฯ และหากมีการช่วยเหลือผู้ประสบอุบัติเหตุให้รายงานการออกปฏิบัติหน้าที่ในการช่วยเหลือให้ทราบทุกครั้ง โดยใช้งานป้องกันและบรรเทาสาธารณภัย เป็นศูนย์อำนาจการและให้ติดต่อสื่อสารตามผังการสื่อสารที่แนบมาพร้อมคำสั่งนี้

สั่ง ณ วันที่ ๒๖ พฤษภาคม พ.ศ. ๒๕๕๙



(นายวิชัย บรรดาศักดิ์)

นายกเทศมนตรีนครปากเกร็ด

ผู้อำนวยการศูนย์เฉพาะกิจป้องกันและแก้ไขปัญหาอุทกภัยวาตภัยและดินโคลนถล่ม