



แผนเฉพาะกิจป้องกันและแก้ไขปัญหาร้าย  
จากแผ่นดินไหวและอาคารถล่ม  
เทศบาลนครปากเกร็ด  
ประจำปี ๒๕๕๙

ศูนย์อำนวยการเฉพาะกิจป้องกันและแก้ไขปัญหาร้าย  
จากแผ่นดินไหวและอาคารถล่ม

โทรศัพท์ ๐-๒๕๘๓-๐๕๘๐, ๐-๒๕๘๓-๗๗๘๘, ๑๑๓๒

แผนปฏิบัติการป้องกันและแก้ไขปัญหายากภัยจากแผ่นดินไหวและอาคารถล่ม  
เทศบาลนครปากเกร็ด ปี ๒๕๕๙

อ้างถึง พระราชบัญญัติป้องกันและบรรเทาสาธารณภัย พ.ศ. ๒๕๕๐

**สถานการณ์ทั่วไป**

เนื่องจากปัจจุบันได้เกิดแผ่นดินไหวขึ้นบ่อยครั้ง ซึ่งสร้างความเสียหายเป็นบริเวณกว้าง ทั้งทางตรงหรือทางอ้อม จึงมีความพยายามอย่างมากในหลายประเทศที่ได้รับอันตรายจากแผ่นดินไหว โดยมีการเตรียมการสำหรับการเผชิญแผ่นดินไหว คือ การเตรียมพร้อมที่ดี การป้องกันและบรรเทาสาธารณภัยแผ่นดินไหว ทั้งในระยะสั้นและระยะยาว เช่น ข้อควรปฏิบัติเมื่อเกิดแผ่นดินไหวต่อประชาชน มีการวางแผนการจัดการที่ดีหากเกิดความเสียหายร้ายแรงหลังการเกิดแผ่นดินไหว ซึ่งแม้ว่าตำแหน่งที่ตั้งทางภูมิศาสตร์ของประเทศจะอยู่ในพื้นที่เสี่ยงภัยแผ่นดินไหวต่ำก็ตาม ซึ่งเทศบาลนครปากเกร็ด มีพื้นที่ ๓๖.๐๔ ตารางกิโลเมตร ครอบคลุมพื้นที่ ๕ ตำบล ประกอบด้วย ตำบลปากเกร็ด ตำบลบางตลาด ตำบลคลองเกลือ ตำบลบ้านใหม่ ตำบลบางพูด ในพื้นที่เขตอำเภอปากเกร็ด จังหวัดนนทบุรี สภาพโดยทั่วไปด้านการจราจรและขนส่ง มีเส้นทางคมนาคมที่เป็นสายหลักอยู่ ๒ เส้นทาง คือ ถนนติวานนท์ ถนนแจ้งวัฒนะ และถนนสายรอง ถนนเลียบคลองประปา ถนนเลียบเมืองปากเกร็ด ถนนสุขาประชาสรรค์ ๑,๒,๓ ประกอบกับมีบ้านเรือนประชาชนปลูกสร้างอยู่อย่างหนาแน่น ตลอดจนชุมชนต่างๆ มีการขยายตัวอย่างรวดเร็วและการเจริญเติบโตด้านการค้า การพาณิชย์ รวมทั้งมีการขยายตัวในส่วนของการคมนาคม และโรงงานอุตสาหกรรม ที่อยู่อาศัย อาคารสูง คอนโดมิเนียมจำนวนมาก หากเกิดแผ่นดินไหวอาจได้รับความเสียหายและผลกระทบอื่นๆ ตามมาจำนวนมาก อย่างไรก็ตามการเตรียมการเฝ้าระวังรับฟังข่าวสารและเตรียมแผนการช่วยผู้ประสบภัย อย่างเป็นระบบที่สมบูรณ์ย่อมจะลดความสูญเสียทั้งชีวิตและทรัพย์สินของประชาชนในระดับที่น่าพอใจ

**วัตถุประสงค์**

๑. เพื่อช่วยเหลือประชาชนได้ทันทั่วถึงหากเกิดแผ่นดินไหวและอาคารถล่ม
๒. เพื่อกำหนดหน้าที่ความรับผิดชอบของหน่วยงานที่เกี่ยวข้องและองค์กรเครือข่ายทุกภาคส่วนในการป้องกันและบรรเทาสาธารณภัยฉุกเฉินจากแผ่นดินไหวและอาคารถล่มให้ชัดเจน บูรณาการ และมีประสิทธิภาพ
๓. เพื่อให้การดำเนินการช่วยเหลือผู้ประสบภัยเป็นไปอย่างมีประสิทธิภาพ และสามารถฟื้นฟูพื้นที่ประสบภัยให้กลับสู่สภาวะโดยเร็ว

**เป้าหมาย**

พื้นที่ในเขตเทศบาลนครปากเกร็ด อำเภอปากเกร็ด จังหวัดนนทบุรี

**ภารกิจ**

การเกิดแผ่นดินไหวและอาคารถล่มเป็นปรากฏการณ์ที่เกิดขึ้นเองตามธรรมชาติเป็นส่วนใหญ่ แต่บางครั้งมนุษย์เป็นผู้กระทำให้เกิดขึ้นเอง เช่น การทดลองระเบิดนิวเคลียร์ใต้ดิน จึงเป็นสถานการณ์ที่ไม่อาจไว้ใจ ดังนั้น การจัดเตรียมการป้องกันและช่วยเหลือผู้ประสบภัยจากแผ่นดินไหวและอาคารถล่มในภาวะปกติ เพื่อให้เกิดความพร้อมและไม่สับสน หากเกิดภัยจากแผ่นดินไหวและอาคารถล่มขึ้น ตลอดจนทำให้หน่วยงานป้องกันภัยฝ่ายพลเรือนของรัฐดำเนินการได้อย่างมีประสิทธิภาพและเป็นระบบจึงมีส่วนสำคัญในการช่วยเหลือผู้ประสบภัย โดยดำเนินการตามภารกิจ ดังนี้

๑.๙ วางแผนป้องกันภัยสำหรับครอบครัว ที่ทำงานและสถานศึกษา มีการชี้แจงบทบาทที่สมาชิกแต่ละบุคคลจะต้องปฏิบัติ มีการฝึกซ้อมแผนที่จัดทำไว้เพื่อเพิ่มลักษณะและความคล่องตัวในการปฏิบัติเมื่อเกิดเหตุการณ์ฉุกเฉินขึ้นจริง

## ๒. ขณะเกิดแผ่นดินไหวและอาคารถล่ม

๒.๑ ให้ตั้งสติ อยู่ในที่แข็งแรง ปลอดภัย ห่างจากประตู หน้าต่าง สายไฟฟ้า อุปกรณ์ไฟฟ้า และสิ่งห้อยแขวนต่างๆ

๒.๒ ปฏิบัติตามคำแนะนำ ข้อเสนอแนะ ข้อควรปฏิบัติของทางราชการอย่างเคร่งครัด ไม่ตื่นตระหนกจนเกินไป

๒.๓ ไม่ควรทำให้เกิดประกายไฟ เพราะหากมีการรั่วไหลของแก๊สหรือวัตถุไวไฟ อาจเกิดภัยพิบัติจากไฟไหม้

๒.๔ ควรเปิดวิทยุรับฟังสถานการณ์ คำแนะนำ คำเตือนต่างๆ จากทางราชการอย่างต่อเนื่อง

๒.๕ ไม่ควรใช้โทรศัพท์โดยไม่จำเป็น เพราะอาจมีการโทรเข้าในเรื่องที่สำคัญกว่า

๒.๖ ไม่ควรใช้ลิฟท์เพราะหากไฟฟ้าดับ อาจมีอันตรายจากการติดค้างอยู่ในลิฟท์

๒.๗ อยู่ใต้โต๊ะที่แข็งแรง เพื่อป้องกันอันตรายจากสิ่งปรักหักพังร่วงหล่นลงมาอยู่ห่างจากสิ่งที่ไม่มั่นคงแข็งแรง

๒.๘ ให้รีบออกจากอาคาร เมื่อมีการสั่งการจากผู้ที่ควบคุมแผนป้องกันภัยหรือผู้ที่รับผิดชอบในเรื่องนี้หากอยู่ในรถ ให้หยุดรถจนกว่าแผ่นดินไหว หรือการสั่นสะเทือนยุติลง

## ๓. หลังเกิดแผ่นดินไหวหรืออาคารถล่ม

๓.๑ ตรวจสอบอาคารบาดเจ็บ และทำการปฐมพยาบาลผู้ที่ได้รับบาดเจ็บ แล้วรีบนำส่งโรงพยาบาลโดยด่วน เพื่อให้แพทย์ทำการรักษาต่อไป

๓.๒ ตรวจสอบระบบน้ำ ไฟฟ้า หากมีการรั่วไหลหรือชำรุดเสียหาย ให้ปิดวาล์วเพื่อป้องกันน้ำท่วม ยกสะพานไฟฟ้า เพื่อป้องกันไม่ให้ไฟฟ้ารั่ว ไฟฟ้าดูดหรือไฟฟ้าช็อต

๓.๓ ตรวจสอบระบบแก๊ส โดยวิธีการดมกลิ่นเท่านั้น หากพบว่ามีแก๊สรั่วซึมของแก๊ส (มีกลิ่น) ให้เปิดประตูหน้าต่าง แล้วออกจากอาคาร แจ้งเจ้าหน้าที่ป้องกันภัยฝ่ายพลเรือนหรือผู้ที่รับผิดชอบได้ทราบในโอกาสต่อไป

๓.๔ เปิดฟังข่าวสารและปฏิบัติตามคำแนะนำจากทางราชการ

๓.๕ ไม่ใช้โทรศัพท์โดยไม่จำเป็น

๓.๖ อย่ากดน้ำล้างส้วม จนกว่าจะมีการตรวจสอบระบบท่อเป็นการเรียบร้อยแล้ว เพราะอาจมีการแตกหักของท่อในส้วม ทำให้ส้วมเอ่อหรือส่งกลิ่นไม่พึงปรารถนาออกมา

๓.๗ ให้ออกจากอาคารที่ชำรุดโดยด่วน เพราะอาจเกิดการพังทลายลงมา

๓.๘ ให้ปฏิบัติตามแผนป้องกันภัยฝ่ายพลเรือนที่ได้จัดเตรียมไว้

๓.๙ ไปรวมพล ณ ที่หมายที่ได้ตกลงนัดหมายไว้ และตรวจนับจำนวนสมาชิกว่าอยู่ครบหรือไม่

๓.๑๐ ปล่อยให้เจ้าหน้าที่ได้เข้าไปปฏิบัติงานในบริเวณที่ได้รับความเสียหาย ผู้ที่ไม่มีหน้าที่หรือไม่เกี่ยวข้อง ไม่ควรเข้าไปในบริเวณนั้นๆ หากไม่ได้รับอนุญาต

๓.๑๑ หากอยู่ริมทะเล ให้ออกจากชายฝั่ง เพื่ออาจเกิดคลื่นซัดได้ แม้ว่าการสั่นสะเทือนของแผ่นดินจะสิ้นสุดลงแล้วก็ตาม

#### **๑. กองอำนวยการช่วยเหลือผู้ประสบภัยจากแผ่นดินไหวและอาคารถล่ม (ผนวก ๑)**

กองอำนวยการติดตามและช่วยเหลือผู้ประสบภัยจากเหตุแผ่นดินไหวและอาคารถล่มตั้งอยู่ที่สำนักงานเทศบาลนครปากเกร็ด ถนนแจ้งวัฒนะ ตำบลปากเกร็ด อำเภอปากเกร็ด จังหวัดนนทบุรี มีหน้าที่รับผิดชอบ ดังนี้

##### **ก. ก่อนเกิดเหตุแผ่นดินไหวและอาคารถล่ม**

๑. ควบคุมสั่งการและดำเนินการให้เป็นไปตามแผนโดยเคร่งครัด
๒. จัดอบรมและทำบัญชีออกคำสั่งแต่งตั้งและเปลี่ยนแปลงเจ้าหน้าที่ให้เป็นปัจจุบัน
๓. จัดทำบัญชีสมาชิก อปพร. เทศบาลนครปากเกร็ดที่สามารถเรียกมาสมทบช่วยเหลือในการกู้ภัยและดับเพลิง
๔. จัดหาเครื่องมือเครื่องใช้ตลอดจนอุปกรณ์ต่างๆ ที่จำเป็นในการดับเพลิงและกู้ภัยไว้ให้พร้อมอยู่เสมอ
๕. จัดทำบัญชีควบคุมเครื่องมือเครื่องใช้ตลอดจนอุปกรณ์ต่างๆ ที่จำเป็นในการดับเพลิงและกู้ภัยไว้ให้พร้อมอยู่เสมอ
๖. จัดให้พนักงานดับเพลิงมีการฝึกซ้อมแผนผจญเพลิงและการกู้ภัยอยู่เป็นประจำ
๗. ประสานกับหน่วยงานอื่นเพื่อขอรับการสนับสนุนเครื่องมือเครื่องใช้ในการดับเพลิงและกู้ภัยกรณีอาคารถล่มและเกิดเหตุเพลิงไหม้

##### **ข. ขณะเกิดเหตุแผ่นดินไหวและอาคารถล่ม**

๑. ผู้อำนวยการดับเพลิงและกู้ภัยในที่เกิดเหตุในกรณีอาคารเกิดเหตุเพลิงไหม้ตามอำนาจหน้าที่
๒. พิจารณาหาทางช่วยเหลือผู้ที่ติดอยู่ในอาคารโดยเร็ว
๓. ขอความช่วยเหลือจากหน่วยงานที่เกี่ยวข้อง
๔. ตัดสินใจแก้ไขปัญหาเฉพาะหน้า

##### **ค. หลังเกิดเหตุแผ่นดินไหวและอาคารถล่ม**

๑. สั่งการและควบคุมให้เจ้าหน้าที่สำรวจความเสียหายและจำนวนผู้ประสบภัยอย่างรวดเร็ว
๒. ควบคุมเจ้าหน้าที่ให้ความสงเคราะห์และบรรเทาทุกข์แก่ผู้ประสบภัยให้ทั่วถึง
๓. ให้สวมรองเท้ายางเพื่อป้องกันสิ่งปรักหักพัง เศษแก้ว เศษกระเบื้อง

**๒. หน่วยสื่อสารและประชาสัมพันธ์ (ผนวก ๒)**

หน่วยสื่อสารและประชาสัมพันธ์ตั้งอยู่ที่ กองวิชาการและแผนงาน เทศบาลนครปากเกร็ด ตำบลปากเกร็ด อำเภอปากเกร็ด จังหวัดนนทบุรี มีหน้าที่

**ก. ก่อนเกิดเหตุแผ่นดินไหวและอาคารถล่ม**

๑. จัดเตรียมเครื่องมือสื่อสารและกำหนดวิธีการติดต่อสื่อสารไว้ให้พร้อม
๒. จัดรถประชาสัมพันธ์ตามชุมชนต่างๆ ให้ระมัดระวังรวมทั้งการเตรียมตัวหากเกิดเหตุแผ่นดินไหวและอาคารถล่ม
๓. ประกาศเสียงตามสายและประกาศผ่านเว็บไซต์ของเทศบาล ให้ประชาชนทราบในการจัดเก็บอุปกรณ์และของใช้จำเป็นในกรณีที่ประสบเหตุ เช่น ไฟฉาย

**ข. ขณะเกิดเหตุแผ่นดินไหวและอาคารถล่ม**

๑. ประชาสัมพันธ์ให้ประชาชนทราบถึงการให้ความช่วยเหลือและการปฏิบัติงานของเจ้าหน้าที่ในการช่วยเหลือผู้ประสบภัย
๒. ติดต่อแจ้งหน่วยงานและผู้ที่เกี่ยวข้องได้ทราบ
๓. ประสานหน่วยงานข้างเคียงเพื่อรับการสนับสนุนตามคำสั่งของผู้อำนวยการท้องถิ่น

**ค. หลังเกิดเหตุแผ่นดินไหวและอาคารถล่ม**

๑. ประกาศให้ผู้ประสบภัยทราบถึงสถานที่พักชั่วคราว
๒. ประกาศให้ผู้ประสบภัยทราบว่าได้รับการสงเคราะห์และบรรเทาทุกข์อย่างไร ที่ไหน

**๓. หน่วยรักษาความสงบเรียบร้อยและการจราจร (ผนวก ๓)**

หน่วยรักษาความสงบเรียบร้อยและการจราจร ตั้งอยู่ที่ งานเทศกิจ เทศบาลนครปากเกร็ด อำเภอปากเกร็ด จังหวัดนนทบุรี มีหน้าที่ ดังนี้

**ก. ก่อนเกิดเหตุแผ่นดินไหวและอาคารถล่ม**

๑. จัดสายตรวจและเวรยามตรวจการณ์ตามจุดต่างๆ
๒. จัดหาเครื่องปิดกั้นการจราจร

**ข. ขณะเกิดเหตุแผ่นดินไหวและอาคารถล่ม**

๑. ปิดกั้นการจราจรก่อนถึงพื้นที่ที่เกิดเหตุแผ่นดินไหวและอาคารถล่ม
๒. รักษาความสงบเรียบร้อยและดูแลพื้นที่ข้างเคียงที่เกิดเหตุ

**ค. หลังเกิดเหตุแผ่นดินไหวและอาคารถล่ม**

๑. เก็บเครื่องปิดกั้นการจราจร
๒. ดูแลพื้นที่ที่เกิดเหตุ อำนวยความสะดวกแก่ผู้ประสบภัยในการเฝ้าระวังทรัพย์สิน

๔. หน่วยป้องกันและระงับอัคคีภัยในกรณีที่เกิดแผ่นดินไหวและอาคารถล่มแล้วเกิดเพลิงไหม้ (ผนวก ๔)

หน่วยป้องกันและระงับอัคคีภัยในกรณีที่เกิดแผ่นดินไหวและอาคารถล่มแล้วเกิดเพลิงไหม้ ตั้งอยู่ที่ งานป้องกันและบรรเทาสาธารณภัย เทศบาลนครปากเกร็ด อำเภอปากเกร็ด จังหวัดนนทบุรี มีหน้าที่ ดังนี้

ก. ก่อนเกิดเหตุแผ่นดินไหวและอาคารถล่ม

๑. จัดเตรียมเจ้าหน้าที่ให้ครบถ้วนทุกหน้าที่ชักซ้อม ฝึกซ้อม อบรมและกำหนดวิธีปฏิบัติให้พร้อม และจัดเจ้าหน้าที่อยู่เวรเตรียมพร้อมตลอด ๒๔ ชั่วโมงผลัดเปลี่ยนกัน
๒. จัดตั้งหน่วยอาสาสมัครป้องกันภัยฝ่ายพลเรือน(อปพร.) เพื่อเป็นกำลังเสริมของเจ้าหน้าที่
๓. จัดหาเครื่องมือเครื่องใช้ในการดับเพลิงและกู้ภัยตลอดจนบำรุงรักษาเครื่องมือต่างๆ ให้อยู่ในสภาพที่ใช้งานได้ตลอดเวลา
๔. ฝึกซ้อมการปฐมพยาบาลเบื้องต้น เพื่อปฏิบัติในยามฉุกเฉิน
๕. ศึกษาแผน/ฝึกซ้อมแผนอพยพในภาวะฉุกเฉิน พร้อมกำหนดจุดรวมพลที่ชัดเจน

ข. ขณะเกิดเหตุแผ่นดินไหวและอาคารถล่ม

๑. หลังรับแจ้งเหตุแผ่นดินไหวและอาคารถล่มและมีเพลิงไหม้ให้ออกปฏิบัติงานได้ทันที
๒. ค้นหาและช่วยเหลือผู้ที่ตกอยู่ในที่เกิดเหตุ
๓. ปฐมพยาบาลเบื้องต้นกรณีมีผู้ได้รับบาดเจ็บ
๔. ควบคุมสติ อย่่าตื่นตกใจ อยู่อย่างสงบ รอฟังประกาศฉุกเฉิน

ค. หลังเกิดเหตุแผ่นดินไหวและอาคารถล่ม

๑. สำรวจความเสียหายเบื้องต้นและความต้องการด้านต่างๆ ของผู้ประสบภัยในทันที จัดทำบัญชีผู้ประสบภัยแล้วรายงานผู้บังคับบัญชาทราบโดยด่วน
๒. ฟื้นฟูบูรณะความเสียหายเฉพาะหน้าตามความจำเป็น
๓. ตรวจสอบอาการบาดเจ็บ ทำการปฐมพยาบาลเบื้องต้น
๔. ค้นหาผู้บาดเจ็บและนำตัวออกจากอาคารทันที เพราะอาจเกิดเหตุถล่มซ้ำ
๕. จัดทำแผนปฏิบัติงาน บันทึกข้อบกพร่อง เพื่อนำไปปรับปรุงในการปฏิบัติงานครั้งต่อไป

๕. หน่วยสงเคราะห์และบรรเทาทุกข์ผู้ประสบภัยจากแผ่นดินไหวและอาคารถล่ม (ผนวก ๕)

หน่วยสงเคราะห์และบรรเทาทุกข์ ตั้งอยู่กองการสวัสดิการสังคม สำนักงานเทศบาลนครปากเกร็ด ตำบลปากเกร็ด อำเภอปากเกร็ด จังหวัดนนทบุรี มีหน้าที่ ดังนี้

ก. ก่อนเกิดเหตุแผ่นดินไหวและอาคารถล่ม

๑. สำรวจสถานที่สำหรับใช้เป็นที่พักสงเคราะห์ผู้ประสบภัยตามจุดต่างๆ
๒. จัดหาเครื่องมือเครื่องใช้ในการสงเคราะห์และบรรเทาทุกข์
๓. กำหนดวิธีจัดหาเสบียงอาหาร เครื่องนุ่งห่ม ที่พักชั่วคราว

**ข. ขณะเกิดเหตุแผ่นดินไหวและอาคารถล่ม**

๑. จัดเจ้าหน้าที่ไปถึงจุดที่เกิดเหตุแผ่นดินไหวและอาคารถล่มและเข้าประจำที่ตามที่ได้รับมอบหมาย

๒. เตรียมเครื่องอุปโภคบริโภคสำหรับการสงเคราะห์ผู้ประสบภัย

**ค. หลังเกิดเหตุแผ่นดินไหวและอาคารถล่ม**

๑. สำรวจความเสียหาย และจัดทำบัญชีจำนวนครุว์เรือน จำนวนบุคคล ผู้ประสบภัย

๒. แจกจ่ายเครื่องอุปโภคบริโภคให้กับผู้ประสบภัย

๓. ช่วยเหลือผู้ประสบภัยด้านอื่นๆ เช่น ประสานส่วนราชการที่เกี่ยวข้องในการให้ความช่วยเหลือ

**๖. หน่วยขนย้ายผู้ประสบภัยเหตุแผ่นดินไหวและอาคารถล่ม (ผนวก ๖)**

หน่วยขนย้ายผู้ประสบเหตุแผ่นดินไหวและอาคารถล่ม ประกอบด้วยเจ้าหน้าที่ของสำนักงานช่างเทศบาลนครปากเกร็ด มีหน้าที่ ดังนี้

**ก. ก่อนเกิดเหตุแผ่นดินไหวและอาคารถล่ม**

๑. สำรวจสถานที่สำหรับเก็บรักษาทรัพย์สินของผู้ประสบภัย

๒. สำรวจเส้นทางจราจรในการขนย้ายผู้ประสบภัย

๓. กำหนดตัวเจ้าหน้าที่ในการขนย้ายและดูแลรักษาทรัพย์สินของผู้ประสบภัย

๔. ฝึกซ้อมเจ้าหน้าที่เพื่อให้เกิดความชำนาญ

**ข. ขณะเกิดเหตุแผ่นดินไหวและอาคารถล่ม**

๑. เจ้าหน้าที่ทุกคนต้องไปยังที่เกิดเหตุ และเข้าประจำที่ตามที่ได้รับมอบหมาย

๒. ควบคุมการเก็บรักษาสิ่งของให้เรียบร้อยและปลอดภัย

๓. ช่วยผู้ประสบภัยขนย้ายทรัพย์สินเมื่อได้รับการร้องขอ

**ค. หลังเกิดเหตุแผ่นดินไหวและอาคารถล่ม**

๑. ดูแลทรัพย์สินผู้ประสบภัยตลอดจนส่งคืนแก่เจ้าของให้เป็นไปด้วยความเรียบร้อยและถูกต้อง

๒. ในระหว่างที่ยังไม่มีผู้มารับทรัพย์สินคืน ต้องเก็บรักษาให้ปลอดภัย

**๗. หน่วยปฐมพยาบาลผู้ประสบภัยจากแผ่นดินไหวและอาคารถล่ม (ผนวก ๗)**

หน่วยปฐมพยาบาล ตั้งอยู่ กองการสาธารณสุขและสิ่งแวดล้อม สำนักงานเทศบาลนครปากเกร็ด ตำบลปากเกร็ด อำเภอปากเกร็ด จังหวัดนนทบุรี มีหน้าที่ ดังนี้

**ก. ก่อนเกิดเหตุแผ่นดินไหวและอาคารถล่ม**

๑. เตรียมสถานที่สำหรับรองรับผู้ได้รับบาดเจ็บ จากการเกิดเหตุแผ่นดินไหวและอาคารถล่ม เช่น ศูนย์บริการสาธารณสุข ของเทศบาล

๒. จัดเตรียมยารักษาโรค เวชภัณฑ์ต่างๆ และอุปกรณ์ช่วยชีวิต
๓. ประสานความร่วมมือจากโรงพยาบาลต่างๆ

**ข. ขณะเกิดเหตุแผ่นดินไหวและอาคารถล่ม**

๑. จัดเจ้าหน้าที่ไปถึงจุดที่เกิดเหตุแผ่นดินไหวและอาคารถล่ม และเข้าประจำที่ตามที่ได้รับมอบหมาย
๒. จัดตั้งหน่วยแพทย์เคลื่อนที่และให้การรักษายาบาลเบื้องต้น

**ค. หลังเกิดเหตุแผ่นดินไหวและอาคารถล่ม**

๑. ให้การรักษายาบาลกับผู้ประสบภัยอย่างต่อเนื่อง
๒. พั่นฟูสภาพจิตใจของผู้ประสบภัยแผ่นดินไหวและอาคารถล่ม โดยเข้าไปดูแลอย่างใกล้ชิด

**๘. หน่วยปฏิบัติงานช่วยเหลือผู้ประสบภัยจากแผ่นดินไหวและอาคารถล่ม (ผนวก๘)**

หน่วยปฏิบัติงานช่วยเหลือผู้ประสบภัยจากแผ่นดินไหวและอาคารถล่ม ตั้งอยู่ที่งานป้องกันและบรรเทาสาธารณภัย เทศบาลนครปากเกร็ด อำเภอปากเกร็ด จังหวัดนนทบุรี มีหน้าที่ ดังนี้

**ก. ก่อนเกิดเหตุแผ่นดินไหวและอาคารถล่ม**

๑. จัดเตรียมเจ้าหน้าที่ให้ครบถ้วนทุกหน้าที่ซักซ้อม ฝึกซ้อม อบรมและกำหนดวิธีปฏิบัติให้พร้อม และจัดเจ้าหน้าที่อยู่เวรเตรียมพร้อมตลอด ๒๔ ชั่วโมงผลัดเปลี่ยนกัน
๒. จัดตั้งหน่วยอาสาสมัครป้องกันภัยฝ่ายพลเรือน(อปพร.) เพื่อเป็นกำลังเสริมของเจ้าหน้าที่
๓. จัดหาเครื่องมือเครื่องใช้ในการดับเพลิงและกู้ภัยตลอดจนบำรุงรักษาเครื่องมือต่างๆ ให้อยู่ในสภาพที่ใช้งานได้ตลอดเวลา
๔. ฝึกซ้อมการปฐมพยาบาลเบื้องต้น เพื่อปฏิบัติในยามฉุกเฉิน
๕. ศึกษาแผน/ฝึกซ้อมแผนอพยพในภาวะฉุกเฉิน พร้อมกำหนดจุดรวมพลที่ชัดเจน

**ข. ขณะเกิดเหตุแผ่นดินไหวและอาคารถล่ม**

๑. หลังรับแจ้งเหตุแผ่นดินไหวและอาคารถล่มและมีเพลิงไหม้ให้ออกปฏิบัติงานได้ทันที
๒. ค้นหาและช่วยเหลือผู้ที่ตกอยู่ในที่เกิดเหตุ
๓. ปฐมพยาบาลเบื้องต้นกรณีมีผู้ได้รับบาดเจ็บ
๔. ควบคุมสติ อย่าตื่นตกใจ อยู่อย่างสงบ รอฟังประกาศฉุกเฉิน

**ค. หลังเกิดเหตุแผ่นดินไหวและอาคารถล่ม**

๑. สสำรวจความเสียหายเบื้องต้นและความต้องการด้านต่างๆ ของผู้ประสบภัยในทันที จัดทำบัญชีผู้ประสบภัยแล้วรายงานผู้บังคับบัญชาทราบโดยด่วน
๒. พั่นฟูบูรณะความเสียหายเฉพาะหน้าตามความจำเป็น
๓. ตรวจสอบอาการบาดเจ็บ ทำการปฐมพยาบาลเบื้องต้น
๔. ค้นหาผู้บาดเจ็บและนำตัวออกจากอาคารทันที เพราะอาจเกิดเหตุถล่มซ้ำ
๕. จัดทำแผนปฏิบัติงาน บันทึกข้อบกพร่อง เพื่อนำไปปรับปรุงในการปฏิบัติงานครั้งต่อไป



๙. หน่วยประสานงาน (ผนวก ๙)

เทศบาลนครปากเกร็ด ประสานงานการขอรับความช่วยเหลือจากหน่วยงานต่างๆ ในด้านเครื่องมือเครื่องใช้ อุปกรณ์การดับเพลิงและกู้ภัย รวมทั้งกำลังจากสมาชิกอาสาสมัครป้องกันภัยฝ่ายพลเรือน (อปพร.)

งบประมาณ

งบประมาณของเทศบาลนครปากเกร็ด งบประมาณรายจ่ายประจำ เงินสำรองจ่าย ที่สามารถช่วยเหลือได้

การบังคับบัญชา

ผู้อำนวยการท้องถิ่น เทศบาลนครปากเกร็ด เป็นผู้บังคับบัญชา

การประสานงาน

หน่วยงานรับผิดชอบการประสานงานได้แก่ งานป้องกันและบรรเทาสาธารณภัย สำนักปลัดเทศบาล

การติดต่อสื่อสาร

๑. โทรศัพท์

๒. วิทยุสื่อสาร

๓. โทรสาร

การรายงาน

หน่วยปฏิบัติทุกหน่วยงาน รายงานต่อหน่วยรับผิดชอบและประสานการรายงานต่อผู้อำนวยการท้องถิ่นเทศบาลนครปากเกร็ด (นายกเทศมนตรีนครปากเกร็ด)

(นายวิชัย บรรดาศักดิ์)

นายกเทศมนตรีนครปากเกร็ด

ผู้อำนวยการท้องถิ่น

### กองอำนวยการช่วยเหลือผู้ประสบภัยจากแผ่นดินไหวและอาคารถล่ม

กองอำนวยการช่วยเหลือผู้ประสบภัยจากแผ่นดินไหวและอาคารถล่ม ตั้งอยู่ที่ สำนักงานเทศบาล นครปากเกร็ด ถนนแจ้งวัฒนะ ตำบลปากเกร็ด อำเภอปากเกร็ด จังหวัดนนทบุรี ประกอบด้วย หน่วยสื่อสารและ ประชาสัมพันธ์ หน่วยรักษาความสงบเรียบร้อยและการจราจร หน่วยป้องกันและระงับอัคคีภัยในกรณีที่เกิด แผ่นดินไหวและอาคารถล่มแล้วเกิดเหตุเพลิงไหม้ หน่วยสงเคราะห์และบรรเทาทุกข์เหตุแผ่นดินไหวและอาคารถล่ม หน่วยขนย้ายผู้ประสบเหตุแผ่นดินไหวและ อาคารถล่ม หน่วยปฐมพยาบาลผู้ประสบภัยจากแผ่นดินไหวและอาคาร ถล่ม หน่วยปฏิบัติงานช่วยเหลือผู้ประสบภัยจากเหตุแผ่นดินไหวและอาคารถล่ม หน่วยประสานงาน ประกอบด้วย

๑. นายกเทศมนตรี	ผู้อำนวยการ
๒. รองนายกเทศมนตรี (๑)	รองผู้อำนวยการ
๓. รองนายกเทศมนตรี (๒)	รองผู้อำนวยการ
๔. รองนายกเทศมนตรี (๓)	รองผู้อำนวยการ
๕. รองนายกเทศมนตรี (๔)	รองผู้อำนวยการ
๖. ปลัดเทศบาล	กรรมการ
๗. รองปลัดเทศบาล (๑)	กรรมการ
๘. รองปลัดเทศบาล (๒)	กรรมการ
๙. รองปลัดเทศบาล (๓)	กรรมการ
๑๐. ผู้อำนวยการสำนักการช่าง	กรรมการ
๑๑. ผู้อำนวยการสำนักการคลัง	กรรมการ
๑๒. ผู้อำนวยการกองการสาธารณสุขและสิ่งแวดล้อม	กรรมการ
๑๓. ผู้อำนวยการกองการศึกษา	กรรมการ
๑๔. ผู้อำนวยการกองวิชาการและแผนงาน	กรรมการ
๑๕. ผู้อำนวยการกองสวัสดิการสังคม	กรรมการ
๑๖. ผู้อำนวยการกองทะเบียนราษฎรและบัตรประจำตัวประชาชน	กรรมการ
๑๗. หัวหน้าสำนักปลัดเทศบาล	กรรมการและเลขานุการ
๑๘. หัวหน้าฝ่ายป้องกันและรักษาความสงบ	กรรมการและผู้ช่วยเลขานุการ

มีหน้าที่

๑. จัดทำแผนป้องกันและช่วยเหลือผู้ประสบภัยจากแผ่นดินไหวและอาคารถล่ม
๒. รับเรื่องราวร้องทุกข์จากประชาชน
๓. อำนวยการสั่งการและอำนวยความสะดวกในการปฏิบัติงาน
๔. ประสานงานกับหน่วยงานอื่น
๕. ประสานกับภาครัฐ เอกชน มูลนิธิ ในการจัดหาเครื่องอุปโภคบริโภค แจกจ่ายให้ประชาชนที่ประสบภัยจากแผ่นดินไหวและอาคารถล่ม

(นายวิชัย บรรดาศักดิ์)  
นายกเทศมนตรีนครปากเกร็ด  
ผู้อำนวยการท้องถิ่น

(ผนวก ๒)

### หน่วยสื่อสารและประชาสัมพันธ์

หน่วยสื่อสารและประชาสัมพันธ์ ตั้งอยู่ที่ กองวิชาการและแผนงาน เทศบาลนครปากเกร็ด ตำบลปากเกร็ด อำเภอปากเกร็ด จังหวัดนนทบุรี ประกอบด้วย

- |  |              |
|--|--------------|
| ๑. ผู้อำนวยการกองวิชาการและแผนงาน          | หัวหน้าหน่วย |
| ๒. หัวหน้างานประชาสัมพันธ์                 | ผู้ช่วย      |
| ๓. พนักงานและเจ้าหน้าที่ทุกคนในกองวิชาการฯ | เจ้าหน้าที่  |

### มีหน้าที่

๑. ประมวลเหตุการณ์และติดตามข่าวสารอย่างใกล้ชิด
๒. ดำเนินการประชาสัมพันธ์ให้ประชาชนทราบ เกี่ยวกับข่าวสารและการให้ความช่วยเหลือของทางเทศบาลและทางราชการ
๓. ประกาศแจ้งเตือนประชาชนให้ระวังอันตรายที่อาจเกิดขึ้นเนื่องแผ่นดินไหวและอาคารถล่ม

(นายวิชัย บรรดาศักดิ์)

นายกเทศมนตรีนครปากเกร็ด

ผู้อำนวยการท้องถิ่น

(ผนวก ๓)

หน่วยรักษาความสงบเรียบร้อยและการจราจร

หน่วยรักษาความสงบเรียบร้อยและการจราจร ตั้งอยู่ที่ สำนักงานเทศบาลนครปากเกร็ด ตำบลปากเกร็ด อำเภอปากเกร็ด จังหวัดนนทบุรี ประกอบด้วย

- |                           |              |
|---------------------------|--------------|
| ๑. หัวหน้างานรักษาความสงบ | หัวหน้าหน่วย |
| ๒. เจ้าหน้าที่เทศกิจ      | ผู้ช่วย      |
| ๓. พนักงานจ้าง งานเทศกิจ  | เจ้าหน้าที่  |

มีหน้าที่

๑. จัดสายตรวจและเวรยามตรวจการณ์ตามจุดต่างๆ
๒. จัดหาเครื่องปิดกั้นการจราจร
๓. สืบสวนสดับรับฟังมูลเหตุที่จะทำให้เกิดแผ่นดินไหวและอาคารถล่ม
๔. ปิดกั้นการจราจรในเขตที่ประสบภัย มิให้บุคคลที่ไม่เกี่ยวข้องเข้าบริเวณที่เกิดเหตุและควบคุมการจราจร
๕. รักษาความสงบเรียบร้อยและดูแลพื้นที่ข้างเคียงที่เกิดเหตุ

(นายวิชัย บรรดาศักดิ์)

นายกเทศมนตรีนครปากเกร็ด

ผู้อำนวยการท้องถิ่น

หน่วยป้องกันและระงับอัคคีภัยในกรณีที่เกิดแผ่นดินไหวและอาคารถล่มแล้วเกิดเหตุเพลิงไหม้

หน่วยป้องกันและระงับอัคคีภัยตั้งอยู่ที่ งานป้องกันและบรรเทาสาธารณภัย เทศบาลนครปากเกร็ด ตำบลปากเกร็ด อำเภอปากเกร็ด จังหวัดนนทบุรี ประกอบด้วย

- |  |              |
|--|--------------|
| ๑. หัวหน้างานป้องกันและบรรเทาสาธารณภัย | หัวหน้าหน่วย |
| ๒. เจ้าหน้าที่ป้องกันฯ                 | ผู้ช่วย      |
| ๓. พนักงานขับรถยนต์ งานป้องกันฯ        | เจ้าหน้าที่  |
| ๔. พนักงานดับเพลิง งานป้องกันฯ         | เจ้าหน้าที่  |
| ๕. พนักงานวิทยุ งานป้องกันฯ            | เจ้าหน้าที่  |

#### มีหน้าที่

๑. จัดหาเครื่องมือเครื่องใช้ในการดับเพลิงและกู้ภัย ตลอดจนบำรุงรักษาเครื่องมือต่างๆ ให้อยู่ในสภาพที่ใช้งานได้ตลอดเวลา
๒. จัดให้พนักงานดับเพลิงมีการฝึกซ้อมแผนผจญเพลิงและการกู้ภัยอยู่เป็นประจำ
๓. จัดอบรมและทำบัญชีออกคำสั่งแต่งตั้งเจ้าหน้าที่ให้เป็นปัจจุบัน
๔. เข้าปฏิบัติงานทันทีหลังเกิดเหตุเพื่อช่วยเหลือผู้ประสบภัย

(นายวิชัย บรรดาศักดิ์)

นายกเทศมนตรีนครปากเกร็ด

ผู้อำนวยการท้องถิ่น

หน่วยสงเคราะห์และบรรเทาทุกข์ผู้ประสบภัยจากแผ่นดินไหวและอาคารถล่ม

หน่วยสงเคราะห์และบรรเทาทุกข์ตั้งอยู่ที่ กองสวัสดิการสังคม เทศบาลนครปากเกร็ด ตำบลปากเกร็ด อำเภอปากเกร็ด จังหวัดนนทบุรี ประกอบด้วย

๑. ผู้อำนวยการกองการสวัสดิการสังคม	หัวหน้าหน่วย
๒. หัวหน้าฝ่ายสังคมสงเคราะห์	ผู้ช่วย
๓. นักพัฒนาชุมชน	ผู้ช่วย
๔. พนักงานเทศบาล ลูกจ้างประจำและพนักงานจ้างกองการสวัสดิการสังคม	เจ้าหน้าที่

มีหน้าที่

๑. สำรวจสถานที่สำหรับใช้เป็นที่พักสงเคราะห์ผู้ประสบภัยตามจุดต่างๆ
๒. จัดหาเครื่องมือเครื่องใช้ ในการสงเคราะห์และบรรเทาทุกข์
๓. กำหนดวิธีการจัดหาเสบียงอาหาร เครื่องนุ่งห่ม ที่พักชั่วคราว
๔. จัดเจ้าหน้าที่ไปถึงจุดที่เกิดภัยและเข้าประจำที่ตามที่ได้รับมอบหมาย
๕. เตรียมเครื่องอุปโภค บริโภคสำหรับการสงเคราะห์ผู้ประสบภัย
๖. สำรวจความเสียหาย และจำนวนผู้ประสบภัย
๗. แจกจ่ายเครื่องอุปโภคบริโภคให้กับผู้ประสบภัย

—  
↓

(นายวิชัย บรรดาศักดิ์)

นายกเทศมนตรีนครปากเกร็ด

ผู้อำนวยการท้องถิ่น

(ภาคผนวก ๖)

หน่วยขนย้ายผู้ประสบภัยเหตุแผ่นดินไหวและอาคารถล่ม

หน่วยขนย้ายผู้ประสบภัยเหตุแผ่นดินไหวและอาคารถล่มตั้งอยู่ที่ สำนักงานช่าง เทศบาลนครปากเกร็ด ตำบลปากเกร็ด อำเภอปากเกร็ด จังหวัดนนทบุรี ประกอบด้วย

- |  |              |
|--|--------------|
| ๑. ผู้อำนวยการสำนักงานช่าง                             | หัวหน้าหน่วย |
| ๒. ผู้อำนวยการส่วนควบคุมอาคารและผังเมือง               | ผู้ช่วย      |
| ๓. ผู้อำนวยการส่วนช่างสุขาภิบาล                        | ผู้ช่วย      |
| ๔. ผู้อำนวยการส่วนการโยธา                              | ผู้ช่วย      |
| ๕. พนักงานเทศบาล ลูกจ้างประจำ พนักงานจ้าง สำนักงานช่าง | เจ้าหน้าที่  |

มีหน้าที่

๑. สำรวจสถานที่สำหรับเก็บรักษาทรัพย์สินของผู้ประสบภัยอาคารถล่ม
๒. สำรวจเส้นทางจราจรในการขนย้ายผู้ประสบภัย
๓. กำหนดเจ้าหน้าที่ในการขนย้ายและดูแลทรัพย์สินของผู้ประสบภัย
๔. ควบคุมการเก็บรักษาสิ่งของให้เรียบร้อยและปลอดภัย
๕. ช่วยผู้ประสบภัยขนย้ายทรัพย์สินเมื่อได้รับการร้องขอ
๖. ดูแลทรัพย์สินผู้ประสบภัยตลอดจนส่งคืนแก่เจ้าของให้เป็นไปด้วยความเรียบร้อยและถูกต้อง
๗. ตั้งเต็นท์สำหรับเป็นที่พักชั่วคราวสำหรับผู้ประสบภัย

(นายวิชัย บรรดาศักดิ์)

นายกเทศมนตรีนครปากเกร็ด

ผู้อำนวยการท้องถิ่น



(ผนวก ๗)

### หน่วยปฐมพยาบาลผู้ประสบภัยจากแผ่นดินไหวและอาคารถล่ม

หน่วยปฐมพยาบาล ตั้งอยู่ กองการสาธารณสุขและสิ่งแวดล้อม สำนักงานเทศบาลนครปากเกร็ด ตำบลปากเกร็ด อำเภอปากเกร็ด จังหวัดนนทบุรี ประกอบด้วย

- |   |              |
|---|--------------|
| ๑. ผู้อำนวยการกองการสาธารณสุขและสิ่งแวดล้อม | หัวหน้าหน่วย |
| ๒. หัวหน้าฝ่ายบริหารงานสาธารณสุข            | ผู้ช่วย      |
| ๓. หัวหน้าศูนย์บริการสาธารณสุข              | เลขานุการ    |
| ๔. พนักงานและกองการสาธารณสุขฯ               | เจ้าหน้าที่  |

#### มีหน้าที่

๑. เตรียมสถานที่รองรับผู้ได้รับบาดเจ็บจากการเกิดภัย เช่น ศูนย์บริการสาธารณสุขของเทศบาล
๒. จัดเตรียมยารักษาโรค เวชภัณฑ์ต่างๆ และอุปกรณ์ช่วยชีวิต
๓. ประสานขอความร่วมมือจากโรงพยาบาลต่างๆ ในกรณีการส่งต่อ
๔. จัดเจ้าหน้าที่ไปถึงจุดที่เกิดภัยและเข้าประจำที่ตามที่ได้รับมอบหมาย
๕. จัดตั้งหน่วยแพทย์เคลื่อนที่และให้การรักษาพยาบาลเบื้องต้น
๖. ให้การรักษาพยาบาลกับผู้ประสบภัยอย่างต่อเนื่อง
๗. พิจารณาสภาพจิตใจของผู้ที่ประสบภัยโดยเข้าไปดูแลอย่างใกล้ชิด

(นายวิชัย บรรดาศักดิ์)

นายกเทศมนตรีนครปากเกร็ด

ผู้อำนวยการท้องถิ่น

(ผนวก ๘)

หน่วยปฏิบัติงานช่วยเหลือผู้ประสบภัยจากแผ่นดินไหวและอาคารถล่ม

หน่วยปฏิบัติช่วยเหลือผู้ประสบภัยจากแผ่นดินไหวและอาคารถล่ม ตั้งอยู่ที่ สำนักงานเทศบาลนคร  
ปากเกร็ด ตำบลปากเกร็ด อำเภอปากเกร็ด จังหวัดนนทบุรี ประกอบด้วย

- |  |              |
|--|--------------|
| ๑. หัวหน้างานป้องกันและบรรเทาสาธารณภัย | หัวหน้าหน่วย |
| ๒. เจ้าหน้าที่ป้องกันฯ                 | ผู้ช่วย      |
| ๓. พนักงานขับรถยนต์ งานป้องกันฯ        | เจ้าหน้าที่  |
| ๔. พนักงานดับเพลิง งานป้องกันฯ         | เจ้าหน้าที่  |
| ๕. พนักงานวิทยุ งานป้องกันฯ            | เจ้าหน้าที่  |

มีหน้าที่

๑. จัดหาเครื่องมือเครื่องใช้ในการดับเพลิงและกู้ภัย ตลอดจนบำรุงรักษาเครื่องมือต่างๆ ให้อยู่ในสภาพที่ใช้งานได้ตลอดเวลา
๒. จัดให้พนักงานดับเพลิงมีการฝึกซ้อมแผนผจญเพลิงและการกู้ภัยอยู่เป็นประจำ
๓. จัดอบรมและทำบัญชีออกคำสั่งแต่งตั้งเจ้าหน้าที่ให้เป็นปัจจุบัน
๔. เข้าปฏิบัติงานทันทีหลังเกิดเหตุเพื่อช่วยเหลือผู้ประสบภัย

←

(นายวิชัย บรรดาศักดิ์)

นายกเทศมนตรีนครปากเกร็ด

ผู้อำนวยการท้องถิ่น

(ผนวก ๙)

หน่วยประสานงานผู้ประสบภัยจากแผ่นดินไหวและอาคารถล่ม

รายชื่อหน่วยงานราชการ เพื่อการประสานเหตุแผ่นดินไหวและอาคารถล่ม

ลำดับที่	ชื่อหน่วยงาน	หมายเลขโทรศัพท์
๑	อำเภอปากเกร็ด	๐๒ - ๕๕๓๓ - ๘๓๒๖
๒	สถานีตำรวจภูธรปากเกร็ด	๐๒ - ๕๕๓๓ - ๓๓๑๒-๑๓
๓	ดับเพลิงเทศบาลนครนนทบุรี	๐๒ - ๕๕๘๙ - ๐๔๘๙
๔	การประปานครหลวงสาขานนทบุรี	๑๑๒๕
๕	การไฟฟ้านครหลวงนนทบุรี	๑๑๓๐
๖	สำนักงานป้องกันและบรรเทาสาธารณภัยจังหวัดนนทบุรี	๐๒ - ๕๕๙๑ - ๒๔๗๑
๗	ป้องกันจังหวัดนนทบุรี	๐๒ - ๙๕๕๑ - ๒๔๗๔
๘	ศูนย์การแพทย์ปัญญานันทภิกขุ ชลประทาน มหาวิทยาลัยศรีนครินทรวิโรฒ	๐๒ - ๕๐๒ - ๒๓๔๕
๙	โรงพยาบาลปากเกร็ด	๐๒ - ๙๖๐ - ๙๙๐๐
๑๐	โรงพยาบาลวิภาวดี	๐๒ - ๙๖๐ - ๙๖๕๕-๙
๑๑	โรงพยาบาลกรุงเทพ	๐๒ - ๕๘๒ - ๒๒๙๙
๑๒	โรงพยาบาลพระนั่งเกล้า	๐๒ - ๕๒๘ - ๔๕๖๗

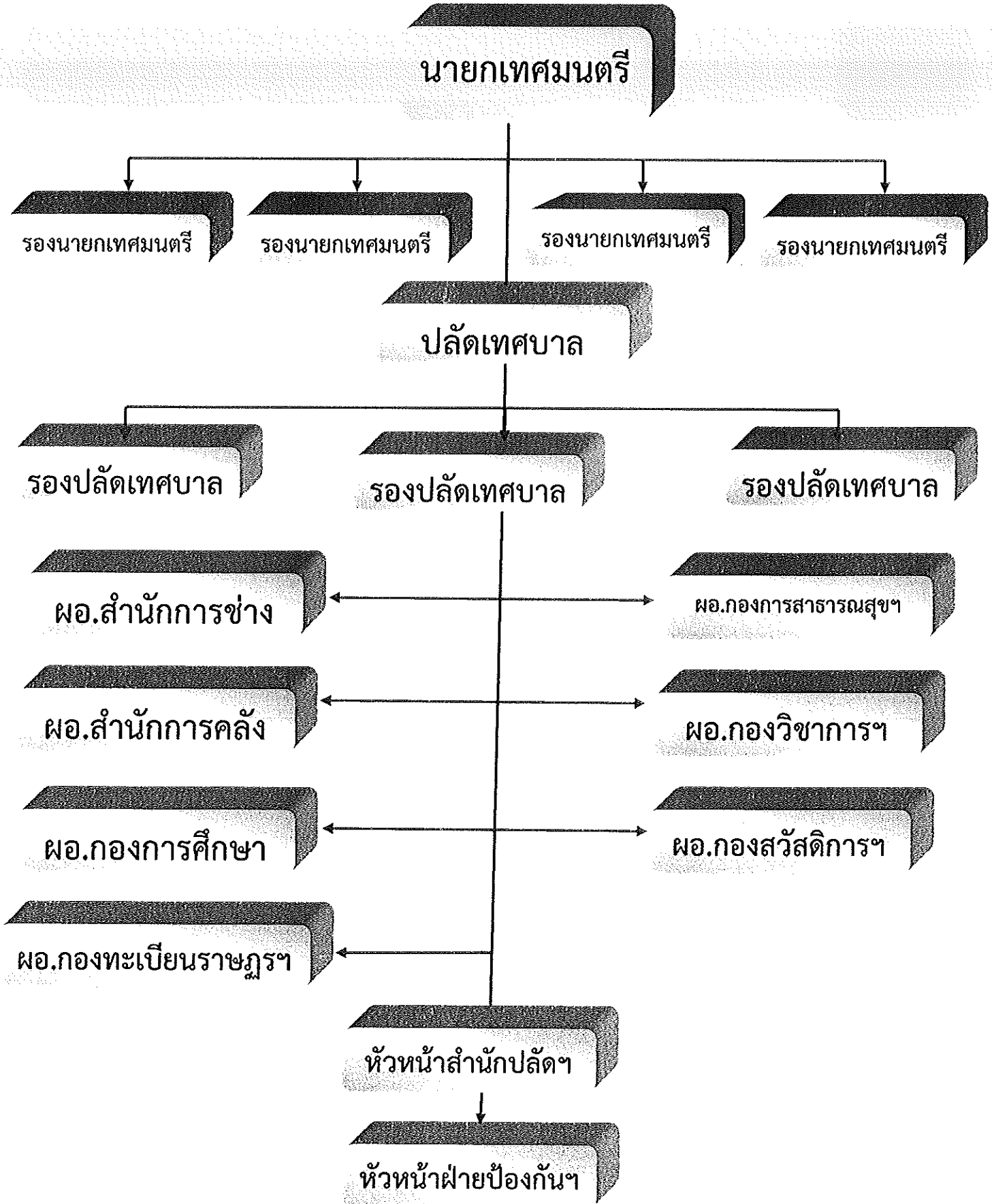
(นายวิชัย บรรดาศักดิ์)

นายกเทศมนตรีนครปากเกร็ด

ผู้อำนวยการท้องถิ่น

การสื่อสาร

ผังการสื่อสารแบบแผนปฏิบัติการป้องกันและแก้ไขปัญหายากจากแผ่นดินไหวและอาคารถล่ม  
เทศบาลนครปากเกร็ด ปี ๒๕๕๙



การติดต่อสื่อสาร การแจ้งเหตุภัยพิบัติ หรือสาธารณภัยสามารถแจ้งเหตุได้ทั้งทางโทรศัพท์และวิทยุสื่อสาร ของศูนย์วิทยุสื่อสารงานป้องกันและบรรเทาสาธารณภัย หมายเลขโทรศัพท์ ๐๒ - ๕๘๓ - ๑๒๙๗, ๐๒ - ๕๘๓ - ๗๗๘๘ และหมายเลขสายด่วน ๑๑๓๒ กค ๑

ที่	ชื่อ - สกุล	ตำแหน่ง	เบอร์โทรศัพท์	หมายเหตุ
๑.	นายวิชัย บรรดาศักดิ์	นายกเทศมนตรี	๐๘๑ - ๓๑๔๐๔๘๒	
๒.	นายบุญเสริม ปิ่นกาญจนนารี	รองนายกเทศมนตรี	๐๘๑ - ๖๔๑๙๒๓๓	
๓.	นายสมศักดิ์ พุ่มพวง	รองนายกเทศมนตรี	๐๘๑ - ๒๖๙๖๓๘๙	
๔.	นายสมศักดิ์ ลามอ	รองนายกเทศมนตรี	๐๘๑ - ๙๑๖๐๓๗๑	
๕.	นายวิรัตน์ บรรดาศักดิ์	รองนายกเทศมนตรี	๐๘๑ - ๙๐๙๙๔๔๐	
๖.	นายสุทร บุญสิริชูโต	ปลัดเทศบาล	๐๘๑ - ๘๕๖๗๙๔๙	
๗.	นางยุพา ตรีพนากร	รองปลัดเทศบาล	๐๘๑ - ๕๕๑๘๗๒๑	
๘.	นางปริญดา เขาวอรัญ	รองปลัดเทศบาล	๐๘๙ - ๗๘๔๕๕๕๑	
๙.	นางสาวพนารีย์ กิมฮู้	รองปลัดเทศบาล	๐๘๑ - ๘๙๐๑๒๘๕	
๑๐.	นายสมศักดิ์ ลาภอดิศร	ผู้อำนวยการสำนักการช่าง	๐๘๑ - ๖๗๑๙๖๑๗	
๑๑.	นางสัการะ วงศ์ลำดวน	ผู้อำนวยการสำนักการคลัง	๐๘๑ - ๘๔๗๔๗๘๒	
๑๒.	นางประไพศรี ศรีนวลพุด	ผู้อำนวยการกองการสาธารณสุขฯ	๐๘๔ - ๕๓๒๒๘๘๒	
๑๓.	นายทวีสิทธิ์ ฉิ่งแก้ว	ผู้อำนวยการกองการศึกษา	๐๘๖ - ๗๑๑๔๗๖๙	
๑๔.	นางสาวเพชรดา เวชศรี	ผู้อำนวยการกองวิชาการฯ	๐๘๑ - ๓๔๑๖๗๕๔	
๑๕.	นางสาวกาญจนา วิไลรัตน์	ผู้อำนวยการกองสวัสดิการสังคม	๐๘๑ - ๙๑๐๐๑๙๖	
๑๖.	นางอัครลักษณ์ ศรีวิชัย	หัวหน้าสำนักปลัดเทศบาล / ผู้อำนวยการกองทะเบียนราษฎรฯ	๐๘๗ - ๐๙๕๗๗๕๕	
๑๗.	นายนิรันดร์ เป็ดชั้น	หัวหน้าฝ่ายป้องกันและรักษาความสงบ	๐๘๑ - ๔๐๕๗๖๗๑	
๑๘.	นายไพศาล หอมแกตุ	หัวหน้างานป้องกันฯ	๐๘๖ - ๘๘๙๔๕๕๔	

มีหน้าที่ ติดตามข้อมูลข่าวสารสถานการณ์จากกรมทรัพยากรธรณี กรมป้องกันและบรรเทาสาธารณภัย และข่าวสารเกี่ยวกับแผ่นดินไหวจากทางจังหวัด และแจ้งหน่วยประชาสัมพันธ์ทราบทุกระยะ ทั้งคอยรับคำสั่งทางวิทยุสื่อสารตลอดจนการรายงานสถานการณ์ต่าง ๆ

#### ๕. หน่วยประชาสัมพันธ์

๕.๑ น.ส.เพชรดา	เวชศรี	ผู้อำนวยการกองวิชาการฯ	หัวหน้าหน่วย
๕.๒ นางสาวรินทร	วาสนะโชติ	หัวหน้าฝ่ายบริการและเผยแพร่วิชาการ	ผู้ช่วย
๕.๓ นางอมรรัตน์	ประดิษฐ์กุล	หัวหน้างานบริการข้อมูลข่าวสารทางท้องถิ่น	ผู้ช่วย
๕.๔ นายเจริญ	แก่นเมือง	พนักงานขับรถยนต์	เจ้าหน้าที่
๕.๕ นายโรจน์	นามพันธ์	ผู้ช่วยช่างไฟฟ้า	เจ้าหน้าที่

มีหน้าที่ ประชาสัมพันธ์ให้ประชาชนได้ทราบถึงข่าวสารการเกิดแผ่นดินไหวและอาคารถล่ม และตระหนักถึงอันตรายที่อาจจะเกิดขึ้นจากการเกิดอาฟเตอร์ช็อกตามมาอีกเป็นระยะ เป็นต้น

#### ๖. หน่วยจัดหาวัสดุอุปกรณ์

๖.๑ นางสาวกษิระ	วงศ์ลำดวน	ผู้อำนวยการสำนักการคลัง	หัวหน้าหน่วย
๖.๒ นางสาวสิริพร	พุ่มประยูร	ผู้อำนวยการส่วนบริหารการคลัง	ผู้ช่วย
๖.๓ นางดลพร	จินตมณี	ผู้อำนวยการส่วนพัฒนารายได้	ผู้ช่วย
๖.๔ นางสาวอรุณศรี	วงหาร	หัวหน้าฝ่ายพัสดุและทรัพย์สิน	ผู้ช่วย
๖.๕ นางสาวพรทิพย์	ชั้นบุญ	นักวิชาการพัสดุ ๕	เจ้าหน้าที่

#### มีหน้าที่

- จัดหาอุปกรณ์เครื่องใช้ที่จำเป็นหลังเกิดแผ่นดินไหว
- ประสานงานกับหน่วยงานที่เกี่ยวข้องในเรื่องของพัสดุและทรัพย์สิน
- ปฏิบัติงานตามที่ได้รับมอบหมาย

#### ๗. หน่วยสงเคราะห์ และบรรเทาทุกข์

๗.๑ น.ส.กาญจนา	วิไลรัตน์	ผู้อำนวยการกองสวัสดิการฯ	หัวหน้าหน่วย
๗.๒ นางอารีย์	จันทร์สำเภา	หัวหน้าฝ่ายสังคมสงเคราะห์	ผู้ช่วย
๗.๓ นายเก่งกล้า	จาตปลื้ม	หัวหน้าฝ่ายพัฒนาชุมชน	ผู้ช่วย
๗.๔ นางฉันทาภรณ์	เอี่ยมโสตน	หัวหน้าฝ่ายบริหารงานทั่วไป	ผู้ช่วย
๗.๕ นางสาวพรดา	คงแสงชัย	นักสังคมสงเคราะห์ ๖ว	ผู้ช่วย
๗.๖ นางอัยรารวีวรรณ	หาญสีหคชา	นักพัฒนาชุมชน ๕	ผู้ช่วย
๗.๗ นางสุภารัตน์	ชูเชิด	นักพัฒนาชุมชน ๕	ผู้ช่วย
๗.๘ นางสาวชนิษฐา	น่วมเจริญ	นักพัฒนาชุมชน ๕	ผู้ช่วย

๗.๙ นางสาวสุรินทร์ ธรรมโสโรจน์ นักสังคมสงเคราะห์ ๔

ผู้ช่วย

๗.๑๐ พนักงานและเจ้าหน้าที่กองสวัสดิการสังคมที่ได้รับมอบหมาย

เจ้าหน้าที่

### มีหน้าที่

- สํารวจจัดทำบัญชีจำนวนประชากรแยกรายครัวเรือน หมู่บ้าน ตำบล ที่มีประชากรประสบเหตุการณ์แผ่นดินไหว รวมทั้งจัดทำบัญชีแยกประเภทประชากรเด็ก ผู้สูงอายุ ผู้พิการ ไว้เป็นการเฉพาะพร้อมรายงานผลการดำเนินงานไปยังจังหวัดทราบ

- จัดเตรียมเครื่องอุปโภค บริโภค โดยประสานงานกับงานพัสดุทรัพย์สิน ในการป้องกัน และให้ความช่วยเหลือผู้ประสบภัยแผ่นดินไหวไว้ให้พร้อม และแจกจ่ายแก่ผู้ประสบภัยพร้อมให้รายงานผลการดำเนินการไปยังจังหวัดทราบ

- ปฏิบัติงานอื่น ๆ ตามที่ได้รับมอบหมาย

### ๘. หน่วยรักษาพยาบาลและป้องกันโรคระบาด

๘.๑	นางประไพศรี ศรีนวลพุด	ผู้อำนวยการกองการสาธารณสุขฯ	หัวหน้าหน่วย
๘.๒	นางสาวธนพร กาญจนานนทชัย	หัวหน้าฝ่ายบริการสาธารณสุข	ผู้ช่วย
๘.๓	นางทิพวรรณ เพชรนพรัตน์	หัวหน้าฝ่ายบริหารสาธารณสุข	ผู้ช่วย
๘.๔	นางสาววารภรณ์ บรรดาศักดิ์	หัวหน้าฝ่ายบริหารงานทั่วไป	ผู้ช่วย
๘.๕	นางรุจิตรา วันวิชา	หัวหน้างานวางแผนสาธารณสุข	ผู้ช่วย
๘.๖	นางสาวสายฝน อารยางกูร	หัวหน้างานศูนย์บริการสาธารณสุข ๑	ผู้ช่วย
๘.๗	นางโสภา จิรวัดนชัย	หัวหน้างานศูนย์บริการสาธารณสุข ๒	ผู้ช่วย
๘.๘	นางกীরติ ทองอำพัน	หัวหน้างานทันตสาธารณสุข	ผู้ช่วย
๘.๙	นางจัญพร เสรีสันติกุล	หัวหน้างานป้องกันควบคุมโรคติดต่อ	ผู้ช่วย
๘.๑๐	นางวารุณีย์ เขมะพัฒนสมาน	หัวหน้างานสนับสนุนสุขภาพภาคประชาชน	ผู้ช่วย
๘.๑๑	น.ส.ปวีณา จินาตุน	หัวหน้างานสุขภาพิบาลสถานประกอบการ	ผู้ช่วย
๘.๑๒	นางลักขณา จารุจันทร์	หัวหน้างานธุรการ	ผู้ช่วย
๘.๑๓	พนักงานและเจ้าหน้าที่กองการสาธารณสุขฯ	ที่ได้รับมอบหมาย	เจ้าหน้าที่

### มีหน้าที่

- จัดให้มีการรักษาพยาบาลเคลื่อนที่ ให้กับผู้ประสบภัยและจัดสำรองยาไว้กรณีประชาชนได้รับบาดเจ็บจากแผ่นดินไหวหรืออาคารถล่ม

- ออกตรวจเยี่ยม ผู้ประสบภัยแผ่นดินไหวและอาคารถล่มและแจกยารักษาโรค ให้คำแนะนำด้านสุขภาพแก่ประชาชน

๘. หน่วยฟื้นฟูบูรณะและขนย้ายและช่วยเหลือผู้ประสบภัย

๘.๑ นายสมศักดิ์	ลาภอดิศร	ผู้อำนวยการสำนักการช่าง	หัวหน้าหน่วย
๘.๒ นายสนธยา	บุญเรือง	ผู้อำนวยการส่วนการโยธา	ผู้ช่วย
๘.๓ นายนพกร	หวังพราย	ผู้อำนวยการส่วนควบคุมอาคาร	ผู้ช่วย
๘.๔ นายกฤษศ	ภูแสนสอาด	ผู้อำนวยการส่วนช่างสุขาภิบาล	ผู้ช่วย
๘.๕ นายเศรษฐพงษ์	อุทัยจันทร์	หัวหน้าฝ่ายควบคุมการก่อสร้าง	ผู้ช่วย
๘.๖ นายชุมพล	จันทร์เพ็ญ	หัวหน้าฝ่ายจัดการคุณภาพน้ำ	ผู้ช่วย
๘.๗ นายโสภณ	อบสุวรรณ	หัวหน้างานศูนย์เครื่องจักรกล	ผู้ช่วย
๘.๘ นายวิรัตน์	เส็งเล็ก	หัวหน้างานบูรณะสาธารณูปโภค	ผู้ช่วย
๘.๙ นายสมพงษ์	จันทนาค	หัวหน้างานดูแลรักษาท่อระบายน้ำ	ผู้ช่วย
๘.๑๐ นายเจน	จำลองราช	หัวหน้าฝ่ายสาธารณูปโภค	ผู้ช่วย
๘.๑๑ นายพรเทพ	หอยสังข์	นายช่างโยธา ๔	ผู้ช่วย
๘.๑๒ พนักงานและเจ้าหน้าที่	เจ้าหน้าที่สำนักการช่างที่ได้รับมอบหมาย		เจ้าหน้าที่

มีหน้าที่

- จัดทำสถานที่พักชั่วคราวให้แก่ประชาชนที่ได้รับความเดือดร้อนจากบ้านเรือนพังเสียหาย
- ดำเนินการจัดเตรียมเครื่องมือเครื่องใช้ตลอดจนยานพาหนะที่จะใช้ในการขนย้ายผู้ประสบภัยแผ่นดินไหวและอาคารถล่ม
- ปฏิบัติงานตามที่ได้รับมอบหมาย

ทั้งนี้ ตั้งแต่บัดนี้เป็นต้นไป โดยให้มีสิทธิเบิกค่าอาหารทำการนอกเวลาราชการได้ตามระเบียบฯ และหากมีการช่วยเหลือราษฎรที่ประสบภัยแผ่นดินไหวและอาคารถล่มให้รายงานการออกปฏิบัติงานในการช่วยเหลือให้ทราบทุกครั้งจนกว่าสถานการณ์จะยุติ โดยใช้งานป้องกันและบรรเทาสาธารณภัย เป็นศูนย์อำนาจการและให้ติดต่อสื่อสารตามผังการสื่อสารที่แนบมาพร้อมคำสั่งนี้

สั่ง ณ วันที่ ๒ ธันวาคม พ.ศ. ๒๕๕๘

(นายวิชัย บรรดาศักดิ์)

นายกเทศมนตรีนครปากเกร็ด

ผู้อำนวยการศูนย์เฉพาะกิจป้องกันและแก้ไขปัญหาแผ่นดินไหวและอาคารถล่ม

เทศบาลนครปากเกร็ด