

คู่มือ

ภาษีที่ดินและสิ่งปลูกสร้าง พ.ศ.2562



เทศบาลนครปากเกร็ด

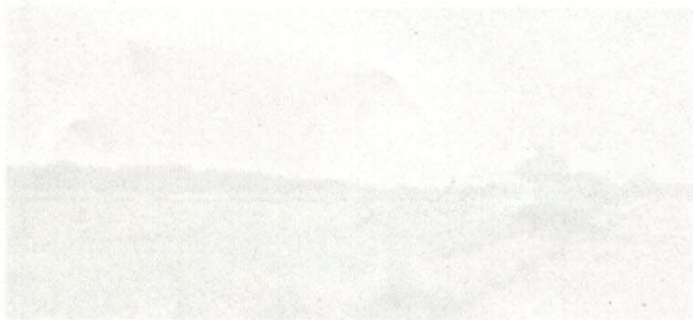
ต.ปากเกร็ด อ.ปากเกร็ด

จ.นนทบุรี

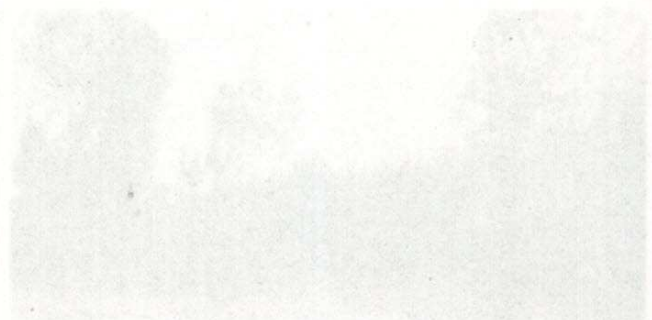
คำนำ

คู่มือพระราชบัญญัติภาษีที่ดินและสิ่งปลูกสร้าง พ.ศ. 2562 เล่มนี้จัดทำขึ้นตามยุทธศาสตร์ของเทศบาลนครปากเกร็ด ในยุทธศาสตร์ด้านการบริหารและการบริการ “โครงการเผยแพร่ให้ความรู้เกี่ยวกับการจัดเก็บรายได้ของเทศบาล” เพื่อเป็นการประชาสัมพันธ์ให้ความรู้เกี่ยวกับข้อกฎหมาย ระเบียบ ขั้นตอนและระยะเวลาในการชำระภาษี ซึ่งประกาศใช้แทนภาษีโรงเรือนและที่ดิน และภาษีบำรุงท้องที่ทางคณะผู้จัดทำหวังเป็นอย่างยิ่งว่าคู่มือพระราชบัญญัติภาษีที่ดินและสิ่งปลูกสร้าง พ.ศ. 2562 เล่มนี้จะเป็นประโยชน์ให้แก่ประชาชนผู้มีหน้าที่เสียภาษีและผู้ที่เกี่ยวข้องศึกษา ต่อไป

คณะผู้จัดทำ



แม่น้ำปากเกร็ด



อาคารสำนักงานเทศบาลนครปากเกร็ด

ภาษีที่ดินและสิ่งปลูกสร้าง

1. ความหมายของภาษี มาตรา 5 ในพระราชบัญญัตินี้

1.1 ภาษี หมายความว่า ภาษีที่ดินและสิ่งปลูกสร้าง

1.2 ผู้เสียภาษี หมายความว่า บุคคลธรรมดาหรือนิติบุคคลซึ่งเป็นเจ้าของที่ดินหรือสิ่งปลูกสร้าง หรือเป็นผู้ครอบครองหรือทำประโยชน์ในที่ดินหรือสิ่งปลูกสร้าง อันเป็นทรัพย์สินของรัฐ ซึ่งเป็นผู้มีหน้าที่เสียภาษีตามพระราชบัญญัตินี้ และให้หมายความรวมถึงผู้มีหน้าที่ชำระภาษีแทนผู้เสียภาษีตามพระราชบัญญัตินี้ด้วย

2. ทรัพย์สินที่ต้องเสียภาษี คือ ที่ดินหรือสิ่งปลูกสร้าง

2.1 ที่ดิน หมายความว่า พื้นดิน และให้หมายความรวมถึงพื้นที่ที่เป็นภูเขาหรือที่มีน้ำด้วย (แม่น้ำและทะเลไม่ถือเป็นที่ดินตามพระราชบัญญัตินี้)

ที่ดินที่ต้องเสียภาษี ได้แก่

(1) ที่ดินที่เป็นกรรมสิทธิ์ของบุคคลธรรมดาหรือนิติบุคคล เช่น โฉนดตราจอง ตราจองที่ตราว่าได้ทำประโยชน์ นส.3, นส.3 ก และ นส.3 ข

(2) ที่ดินที่ไม่เป็นกรรมสิทธิ์ของบุคคลธรรมดาหรือนิติบุคคล แต่อยู่ในความครอบครองของบุคคลธรรมดาหรือนิติบุคคล เช่น สปก. 4, ก.ส.น., ส.ค.1, นค.1, นค.3 ส.ท.ก.1 ก, ส.ท.ก.2 ก, นส.2 (ใบจอง) และที่ดินอันเป็นทรัพย์สินของรัฐ ซึ่งมีการเข้าไปครอบครองหรือทำประโยชน์ ฯลฯ เป็นต้น



ที่ดินรกร้างไม่ได้ใช้ประโยชน์



ที่ดินที่ใช้ทำกิจกรรม

ประเภทเอกสารเกี่ยวกับที่ดินเพื่อใช้เป็นหลักฐานในการพิจารณาให้ความช่วยเหลือแก่เกษตรกร
ประเภท เอกสารสิทธิตามกฎหมายที่ดิน มีจำนวน 9 กลุ่ม 22 แบบ

ลำดับที่	ชื่อแบบเอกสารที่ดิน	กลุ่ม	หน่วยงานผู้รับผิดชอบ
1	น.ส. 4	กลุ่มที่ 1 โฉนดที่ดิน	กรมที่ดิน
2	น.ส. 4 ก.		
3	น.ส. 4 ข.		
4	น.ส. 4 ค.		
5	น.ส. 4 ง.		
6	น.ส. 4 จ.		
7	โฉนดแผนที่	กลุ่มที่ 2	
8	โฉนดตราจอง		
9	ตราจองที่ตราว่าได้ทำประโยชน์แล้ว		
10	น.ส. 3	กลุ่มที่ 3 หนังสือรับรอง การทำประโยชน์	
11	น.ส. 3 ก.		
12	น.ส. 3 ข.		
13	แบบหมายเลข 3		
14	น.ส. 2	กลุ่มที่ 4 ใบจอง	
15	น.ส. 2 ก		
16	น.ส. 5 ใบไต่สวน	กลุ่มที่ 5	
17	ใบนำ		
18	ใบเหยียบย่ำ	กลุ่มที่ 6	
19	ตราจอง		
20	ส.ค. 1		
21	ส.ค. 2	กลุ่มที่ 7 แบบแจ้งการครอบครองที่ดิน	
22	ส.ค. 3	กลุ่มที่ 8 บัญชีรับแจ้ง การครอบครองที่ดิน	
		กลุ่มที่ 9 ใบรับแจ้ง ความประสงค์จะได้สิทธิในที่ดิน	

2.2 สิ่งปลูกสร้าง หมายความว่า โรงเรือน อาคาร ตึก หรือสิ่งปลูกสร้าง อย่างอื่นที่บุคคลอาจเข้าอยู่อาศัยหรือใช้สอยได้ หรือที่ใช้เป็นที่เก็บสินค้าหรือประกอบการ อุตสาหกรรมหรือพาณิชย์กรรม และให้หมายความรวมถึงแพที่บุคคลอาจเข้าอยู่อาศัยได้ หรือที่มีไว้เพื่อหาผลประโยชน์ด้วย

2.3 ห้องชุด หมายความว่า ห้องชุดตามกฎหมายว่าด้วยอาคารชุดที่ได้ออก หนังสือแสดงกรรมสิทธิ์ห้องชุดแล้ว

นิยามคำว่าสิ่งปลูกสร้างตามพระราชบัญญัตินี้มีเจตนารมณ์ที่ต่างออกไป จากนิยามของคำว่า “โรงเรือนหรือสิ่งปลูกสร้างอย่างอื่นตามพระราชบัญญัติภาษี โรงเรือนและที่ดิน พุทธศักราช 2475” ดังนั้น การพิจารณาว่าอะไรเป็นสิ่งปลูกสร้าง จึงไม่พิจารณารวมถึงเครื่องจักรซึ่งเป็นส่วนควบของโรงเรือนแต่อย่างใด

กรณีสิ่งปลูกสร้างที่อยู่ระหว่างก่อสร้างยังไม่แล้วเสร็จ และยังไม่สามารถใช้ ประโยชน์ได้จะไม่ถือเป็นสิ่งปลูกสร้างที่ต้องเสียภาษีตามพระราชบัญญัตินี้

3. ทรัพย์สินที่อยู่ในข่ายได้รับการยกเว้นภาษี

พระราชบัญญัติภาษีที่ดินและสิ่งปลูกสร้าง พ.ศ. 2562 ได้กำหนดรายละเอียด ของทรัพย์สินที่ได้รับการยกเว้นไม่ต้องเสียภาษีที่ดินและสิ่งปลูกสร้างไว้ใน **มาตรา 8** ดังนี้

3.1 ทรัพย์สินของรัฐ หรือหน่วยงานของรัฐ ซึ่งใช้ในกิจการของรัฐหรือของ หน่วยงานของรัฐ หรือในกิจการสาธารณะที่มีได้ใช้หาผลประโยชน์

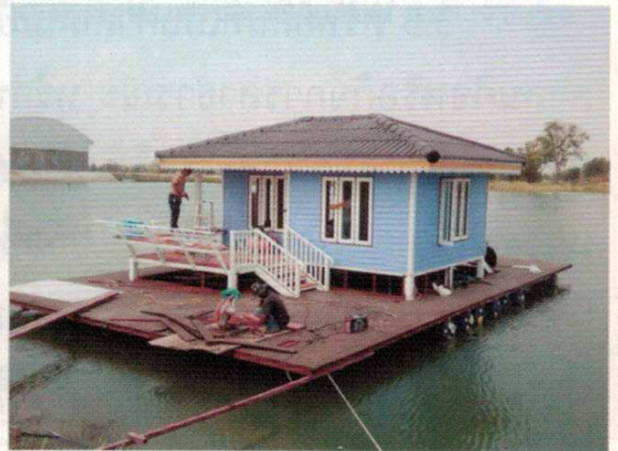
3.2 ทรัพย์สินที่เป็นที่ทำการองค์การสหประชาชาติ ทบวงการชำนัญพิเศษ ขององค์การสหประชาชาติหรือองค์การระหว่างประเทศอื่น ซึ่งประเทศไทยมีข้อผูกพัน ที่ต้องยกเว้นภาษีให้ตามสนธิสัญญาหรือความตกลงอื่นใด เช่น ที่ดินและอาคารที่ทำการ องค์การสหประชาชาติ เป็นต้น

3.3 ทรัพย์สินที่เป็นที่ทำการสถานทูตหรือสถานกงสุลของต่างประเทศซึ่งเป็น ไปตามหลักถ้อยที่ถ้อยปฏิบัติต่อกัน เช่น ที่ดินและอาคารที่เป็นที่ตั้งของสถานทูตต่างๆ เป็นต้น

ตัวอย่างสิ่งปลูกสร้างที่อยู่ในข่ายต้องเสียภาษี



บ้านเดี่ยว



บ้านเรือนแพ



บ้านประกอบเสร็จ



บ้านแถว



ห้องแถว



ตึกแถว

3.4 ทรัพย์สินของสภาเทศบาลไทย เช่น ที่ดินและอาคารของสถานเสาวภา เป็นต้น

3.5 ทรัพย์สินที่เป็นศาสนสมบัติไม่ว่าของศาสนาใดที่ใช้เฉพาะเพื่อการประกอบศาสนกิจหรือกิจการสาธารณะ หรือทรัพย์สินที่เป็นที่อยู่ของสงฆ์ นักพรต นักบวช หรือบาทหลวง ไม่ว่าศาสนาใด หรือทรัพย์สินที่เป็นศาลเจ้าที่มีได้ใช้หาผลประโยชน์ เช่น ที่ดินและสิ่งปลูกสร้างภายในวัดซึ่งใช้ประกอบศาสนกิจ เป็นต้น

3.6 ทรัพย์สินที่ใช้เป็นสุสานสาธารณะหรือฌาปนสถานสาธารณะที่มีได้รับประโยชน์ตอบแทน เช่น ที่ฝังศพที่ไม่คิดค่าบริการ เป็นต้น

3.7 ทรัพย์สินที่เป็นของมูลนิธิหรือองค์การหรือสถานสาธารณกุศลตามที่รัฐมนตรีว่าการกระทรวงการคลังประกาศกำหนด เฉพาะที่มีได้ใช้หาผลประโยชน์ จึงจะได้รับการยกเว้นภาษีที่ดินและสิ่งปลูกสร้าง เช่น ที่ดินและสิ่งปลูกสร้างของมูลนิธิหรือสมาคม ตามประกาศกระทรวงการคลัง กำหนดให้ทรัพย์สินของมูลนิธิหรือองค์การหรือสถานสาธารณกุศลตามประกาศกระทรวงการคลัง ว่าด้วยภาษีเงินได้และภาษีมูลค่าเพิ่มที่ออกตามความในมาตรา 47 (7) (ข) แห่งประมวลรัษฎากร เฉพาะที่มีได้ใช้หาผลประโยชน์

3.8 ทรัพย์สินของเอกชนเฉพาะส่วนที่ได้ยินยอมให้ทางราชการจัดให้ใช้เพื่อสาธารณประโยชน์ตามหลักเกณฑ์และเงื่อนไขที่รัฐมนตรีว่าการกระทรวงการคลัง ประกาศกำหนด เช่น ทรัพย์สินที่ประชาชนในองค์กรปกครองส่วนท้องถิ่นได้ใช้ประโยชน์ร่วมกัน โดยองค์กรปกครองส่วนท้องถิ่นและเจ้าของทรัพย์สินร่วมกันจัดทำข้อตกลงให้ใช้ทรัพย์สินเพื่อสาธารณประโยชน์เป็นหนังสือลงลายมือชื่อทั้งสองฝ่าย และยินยอมให้องค์กรปกครองส่วนท้องถิ่นใช้เพื่อสาธารณประโยชน์ตลอดทั้งปีภาษี รวมทั้งต้องปิดประกาศความยินยอมให้ใช้ทรัพย์สินเพื่อสาธารณะ ณ ที่ทำการขององค์กรปกครองส่วนท้องถิ่น และในที่ซึ่งทรัพย์สินนี้ตั้งอยู่

3.9 ทรัพย์สินส่วนกลางที่มีไว้เพื่อใช้หรือเพื่อประโยชน์ร่วมกันสำหรับเจ้าของร่วม ตามกฎหมายว่าด้วยอาคารชุด เช่น สระว่ายน้ำ ห้องฟิตเนส และสวนสาธารณะ ในพื้นที่ส่วนกลางของอาคารชุด เป็นต้น

3.10 ที่ดินอันเป็นสาธารณูปโภคตามกฎหมายว่าด้วยการจัดสรรที่ดิน เช่น ถนน สวน หรือสนามเด็กเล่น เป็นต้น

3.11 ที่ดินอันเป็นพื้นที่สาธารณูปโภคตามกฎหมายว่าด้วยการนิคมอุตสาหกรรม แห่งประเทศไทย เช่น ถนนในเขตนิคมอุตสาหกรรม

3.12 ทรัพย์สินอื่นตามที่กำหนดในกฎกระทรวง เช่น ทรัพย์สินพระมหากษัตริย์ เฉพาะที่ไม่ได้ใช้หาผลประโยชน์ ทรัพย์สินของรัฐวิสาหกิจที่อยู่ระหว่างการพัฒนาและ ยังไม่ได้ใช้หาผลประโยชน์ ทรัพย์สินที่เป็นโครงสร้างพื้นฐานด้านคมนาคม เป็นต้น ทั้งนี้ ตามกฎกระทรวง ฉบับที่ .. (พ.ศ.) ออกตามความในพระราชบัญญัติภาษีที่ดิน และสิ่งปลูกสร้าง พ.ศ. 2562 กำหนดให้ยกเว้น

ตัวอย่างสิ่งปลูกสร้างที่อยู่ในข่ายได้รับการยกเว้นภาษี



ตู้ฝากถอนเงินสด



ตู้โทรศัพท์สาธารณะ



รั้ว



ถนน

ตัวอย่างสิ่งปลูกสร้างที่อยู่ในข่ายได้รับการยกเว้นภาษี



กังหันลม



แผงโซลาร์เซลล์



ลานไถไฟฟ้า



เสาไฟฟ้า



เครื่องเล่นในสวนสนุก

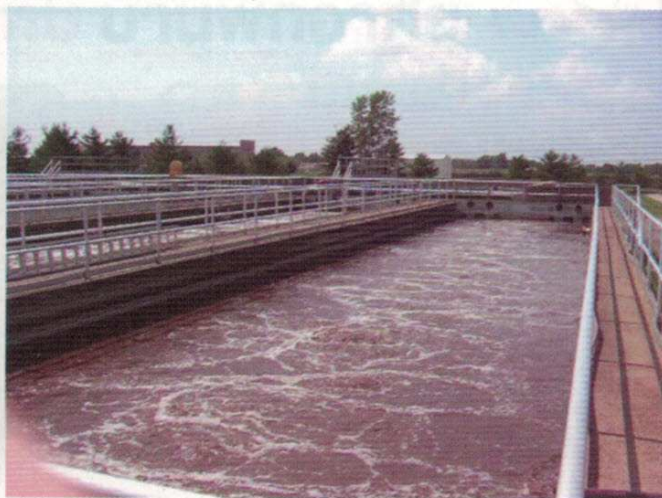


สวนหย่อม

ตัวอย่างสิ่งปลูกสร้างที่อยู่ในข่ายได้รับการยกเว้นภาษี



ลาน



บ่อบำบัดน้ำเสีย



ทางรถไฟ



เสาส่งสัญญาณอินเทอร์เน็ต

ตัวอย่างสิ่งปลูกสร้างประเภทอื่น



โรงงาน



กระท่อม

2. การแจ้งภาษี

ตัวอย่างสิ่งปลูกสร้างประเภทอื่น



คลังสินค้า



สถานศึกษา



โรงมหรสพ



สถานพยาบาล



ห้างสรรพสินค้า



โรงแรม

ตัวอย่างสิ่งปลูกสร้างประเภทอื่น



สำนักงาน



ภัตตาคาร



สถานีบริการน้ำมัน



ถังเก็บน้ำมันบนดิน



โรงสีก้าว



สระว่ายน้ำ

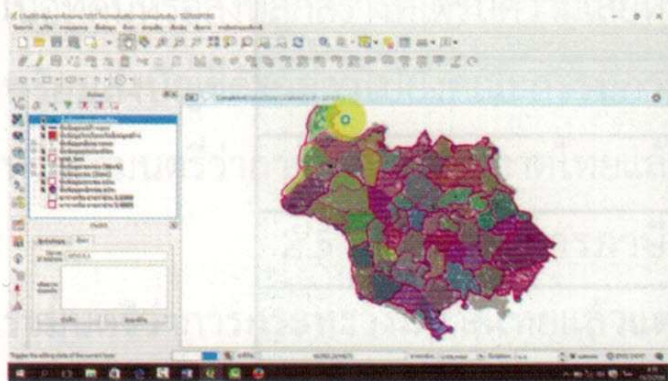
11. การขำระภาษีโรงเรือนสิ่งปลูกสร้างของกรมธนารักษ์

รหัส	ประเภทโรงเรือนสิ่งปลูกสร้าง	สิ่งปลูกสร้างอื่นๆที่สามารถเทียบเคียงได้
100	บ้านเดี่ยว	บ้านพักอาศัยไม้ชั้นเดียว บ้านพักอาศัยไม้ชั้นเดียวใต้ถุนสูง บ้านพักอาศัยตึกชั้นเดียว บ้านพักอาศัยไม้สองชั้น บ้านพักอาศัยครึ่งตึกครึ่งไม้สองชั้น บ้านพักอาศัยตึกสามชั้น บ้านพักอาศัยตึกแฝดสองชั้น บ้านพักอาศัยตึกแฝดสามชั้น บ้านทรงไทยไม้ชั้นเดียวใต้ถุนสูง บ้านทรงไทยครึ่งตึกครึ่งไม้สองชั้น บ้านพักอาศัยแฝดตึกชั้นเดียว เรือนคนใช้ (ลักษณะเป็นหลัง) บ้านสำเร็จรูป บ้านประกอบสำเร็จ (บ้านน็อคดาวน) ศาลาทรงไทย บ้านเรือนแพ
200	บ้านแถว	ทาวน์เฮาส์ชั้นเดียว ทาวน์เฮาส์สองชั้น ทาวน์เฮาส์สามชั้น
300	ห้องแถว	ห้องแถวไม้ชั้นเดียว ห้องแถวไม้สองชั้น ห้องแถวครึ่งตึกครึ่งไม้สองชั้น เรือนคนใช้ (ลักษณะเป็นห้องแถว)

รหัส	ประเภทโรงเรีอนสิ่งปลูกสร้าง	สิ่งปลูกสร้างอื่นๆที่สามารถเทียบเคียงได้
400	ตึกแถว	ตึกแถวชั้นเดียว ตึกแถวสองชั้น ตึกแถวสองชั้นครึ่ง ตึกแถวสามชั้นครึ่ง ตึกแถวสี่ชั้น ตึกแถวสี่ชั้นครึ่ง ตึกแถวห้าชั้น ตึกแถวหกชั้น
500	สิ่งปลูกสร้างอื่นๆ	
501	คลังสินค้า พื้นที่ไม่เกิน 300 ตารางเมตร	อาคารเก็บพัสดุ อาคารตัวแทนรับส่งสินค้า อาคารโรงอาหาร พื้นที่ไม่เกิน 300 ตารางเมตร โกดังเก็บของ พื้นที่ไม่เกิน 300 ตารางเมตร
502	คลังสินค้า พื้นที่เกิน 300 ตารางเมตร ขึ้นไป	อาคารเก็บพัสดุ อาคารตัวแทนรับส่งสินค้า อาคารโรงอาหาร พื้นที่เกินกว่า 300 ตาราง เมตรขึ้นไป โกดังเก็บของ พื้นที่เกินกว่า 300 ตาราง เมตรขึ้นไป
505	สถานศึกษา	หอประชุม ห้องสมุด ศาลาอเนกประสงค์ อาคารอเนกประสงค์ โรงยิมออกกำลังกายโรงเรียน ศูนย์การเรียน วิทยาลัย สถาบัน มหาวิทยาลัย หน่วยงานการศึกษาของรัฐหรือของเอกชน

รหัส	ประเภทโรงเรือนสิ่งปลูกสร้าง	สิ่งปลูกสร้างอื่นๆที่สามารถเทียบเคียงได้
506/1	โรงแรม ความสูงไม่เกิน 5 ชั้น	
506/2	โรงแรม ความสูงเกินกว่า 5 ชั้นขึ้นไป	
507	โรงแรมหรู	โรงแรมหรู
508	สถานพยาบาล	โรงพยาบาลของรัฐหรือเอกชน
509/1	สำนักงาน ความสูงไม่เกิน 5 ชั้น	
509/2	สำนักงาน ความสูงเกินกว่า 5 ชั้นขึ้นไป	
510	ภัตตาคาร	สวนอาหาร โรงครัวการบิน
511/1	ห้างสรรพสินค้า	ศูนย์การค้า
511/2	อาคารพาณิชย์กรรมประเภทค้าปลีก ค้าส่ง	อาคารค้าปลีกค้าส่ง
512	สถานีบริการน้ำมันเชื้อเพลิง	สถานีบริการแก๊ส
513	โรงงาน	โรงงานอุตสาหกรรมต่างๆ
514	ตลาด พื้นที่ไม่เกิน 1,000 ตารางเมตร	ตลาดสด
515	ตลาด พื้นที่เกินกว่า 1,000 ตารางเมตร ขึ้นไป	ตลาดสด พื้นที่เกินกว่า 1,000 ตารางเมตร ขึ้นไป
516	อาคารพาณิชย์ ประเภทโฮมออฟฟิศ	โฮมออฟฟิศ
518	โรงงานซ่อมรถยนต์	อู่ซ่อมรถยนต์ โรงซ่อมเครื่องบิน
519	อาคารจอดรถ	อาคารศูนย์ขนส่งสาธารณะ เช่น หมอชิต สายใต้ใหม่
520/1	อาคารพักอาศัยรวม ความสูงไม่เกิน 5 ชั้น	อพาร์ทเมนท์ ความสูงไม่เกิน 5 ชั้น แฟลต ความสูงไม่เกิน 5 ชั้น หอพัก ความสูงไม่เกิน 5 ชั้น

รหัส	ประเภทโรงเรือนสิ่งปลูกสร้าง	สิ่งปลูกสร้างอื่นๆที่สามารถเทียบเคียงได้
520/2	อาคารพักอาศัยรวม ความสูงเกินกว่า 5 ชั้น ขึ้นไป	อพาร์ทเมนท์ ความสูงเกินกว่า 5 ชั้นขึ้นไป แฟลต ความสูงเกินกว่า 5 ชั้นขึ้นไป หอพัก ความสูงเกินกว่า 5 ชั้นขึ้นไป
522	อาคารพาณิชย์ ประเภทโชว์รูมรถยนต์	โชว์รูมรถยนต์ โชว์รูมเฟอร์นิเจอร์ โชว์รูมเครื่องใช้ไฟฟ้า
523	ห้องน้ำรวม	ห้องน้ำในสถานบริการน้ำมันเชื้อเพลิง
524	สระว่ายน้ำ	
525	ลานกีฬาอเนกประสงค์	สนามเทนนิส สนามฟุตบอล
526	ลานคอนกรีต	ถนนคอนกรีตส่วนบุคคล โรงจอดรถโล่งไม่มีผนัง แต่มีหลังคาลานจอดรถ ลานตากพืชผลทางการเกษตร
527	ท่าเทียบเรือ	ท่าเรือประมง ท่าเรือขนถ่ายสินค้า ท่าเรือใช้เพื่อการสัญจร



กรณีไม่มีรูปแปลงที่ดิน ให้ใช้ภาพถ่ายดาวเทียมประกอบการสำรวจ

บัญชีสิ่งปลูกสร้างที่ไม่สามารถเทียบเคียงได้

จากบัญชีกำหนดราคาประเมินทุนทรัพย์โรงเรียนสิ่งปลูกสร้างของกรมธนารักษ์

ลำดับที่	ประเภทโรงเรียนสิ่งปลูกสร้าง
1	โรงกลั่นน้ำมัน
2	ถังเก็บน้ำมันเชื้อเพลิงบนดิน
3	ถังเก็บน้ำมันเชื้อเพลิงใต้ดิน
4	บ่อขุดเจาะน้ำมัน
5	แท่นขุดเจาะน้ำมัน
6	โรงแยกก๊าซ
7	โรงไฟฟ้า
8	สถานีผลิตไฟฟ้าพลังงานแสงอาทิตย์
9	สถานีผลิตไฟฟ้าพลังงานลม
10	โรงงานไฟฟ้าชีวมวล
11	โรงโมหิน
12	เขื่อน
13	คลองประปา
14	ทางด่วนยกระดับ
15	หอบังคับการบิน
16	รันเวย์
17	สถานีรถไฟ
18	รางรถไฟใต้ดิน
19	รางรถไฟ
20	รางรถไฟ
21	สถานีรับส่งสัญญาณภาคพื้นดิน
22	กังหันลม

4. ผู้มีหน้าที่เสียภาษี

มาตรา 9 ผู้ซึ่งเป็นเจ้าของหรือครอบครองที่ดินหรือสิ่งปลูกสร้างอยู่ในวันที่ 1 มกราคมของปีใด เป็นผู้มีหน้าที่เสียภาษีสำหรับปีนั้น ตามที่กำหนดไว้ในพระราชบัญญัตินี้

4.1 บุคคลธรรมดาหรือนิติบุคคลซึ่งเป็นเจ้าของที่ดินหรือสิ่งปลูกสร้าง เช่น ทรัพย์สินของพรรคการเมือง ซึ่งเป็นนิติบุคคลตามพระราชบัญญัติประกอบรัฐธรรมนูญว่าด้วยพรรคการเมือง พ.ศ. 2560 ทรัพย์สินของบริษัทจำกัด ห้างหุ้นส่วนจำกัด หรือบริษัทมหาชนจำกัด เป็นต้น

4.2 ผู้ครอบครองหรือทำประโยชน์ในที่ดินหรือสิ่งปลูกสร้างอันเป็นทรัพย์สินของรัฐ ไม่ว่าจะเป็นการเข้าไปทำประโยชน์หรือครอบครองโดยชอบด้วยกฎหมายหรือไม่ เช่น กรมธนารักษ์นำทรัพย์สินไปให้เช่า ผู้เช่าในฐานะผู้ครอบครองทรัพย์สินของรัฐเป็นผู้มีหน้าที่เสียภาษี

4.3 ผู้มีหน้าที่ชำระภาษีแทน ได้แก่

- (1) ผู้จัดการมรดกหรือทายาท ในกรณีผู้เสียภาษีถึงแก่ความตาย
- (2) ผู้จัดการทรัพย์สิน กรณีที่ผู้เสียภาษีเป็นผู้ไม่อยู่ตามประมวลกฎหมายแพ่งและพาณิชย์ว่าด้วยสาบสูญ
- (3) ผู้แทนโดยชอบธรรม ผู้อนุบาลหรือผู้พิทักษ์ ในกรณีที่ผู้เสียภาษีเป็นผู้เยาว์ คนไร้ความสามารถหรือคนเสมือนไร้ความสามารถ
- (4) ผู้แทนของนิติบุคคล ในกรณีที่ผู้เสียภาษีเป็นนิติบุคคล ทั้งนี้จะต้องมีหนังสือมอบอำนาจเป็นหลักฐานมาแสดงต่อองค์กรปกครองส่วนท้องถิ่นเพื่อเก็บไว้เป็นหลักฐานด้วย
- (5) ผู้ชำระบัญชี ในกรณีที่ผู้เสียภาษีเป็นนิติบุคคลเลิกกันโดยมีการชำระบัญชี
- (6) เจ้าของรวมคนใดคนหนึ่ง ในกรณีที่ทรัพย์สินที่ต้องเสียภาษีเป็นของบุคคลหลายคนรวมกัน

4.4 **มาตรา 48** กรณีที่ที่ดินและสิ่งปลูกสร้างบนที่ดินนั้นเป็นของต่างเจ้าของกัน ให้เจ้าของที่ดินและเจ้าของสิ่งปลูกสร้างนั้นเป็นผู้เสียภาษี กรณีที่ดินหรือสิ่งปลูกสร้างที่ตนเป็นเจ้าของ เช่น เอกชนเช่าที่ดินของสำนักงานทรัพย์สินพระมหากษัตริย์เพื่อปลูกสร้างบ้านอยู่อาศัยบนที่ดินของสำนักงานทรัพย์สินพระมหากษัตริย์ สำนักงานทรัพย์สินพระมหากษัตริย์เป็นผู้เสียภาษีเฉพาะในส่วนของที่ดิน และเอกชนเป็นผู้เสียภาษีเฉพาะในส่วนของสิ่งปลูกสร้างที่ตนเป็นเจ้าของ

5. ฐานภาษี

มาตรา 35 ฐานภาษี คือ มูลค่าทั้งหมดของที่ดินหรือสิ่งปลูกสร้าง โดยการคำนวณมูลค่าของที่ดินหรือสิ่งปลูกสร้างเป็นไปตามราคาประเมินทุนทรัพย์ของอสังหาริมทรัพย์เพื่อเรียกเก็บค่าธรรมเนียมจดทะเบียนสิทธิ และนิติกรรมตามประมวลกฎหมายที่ดิน ที่คณะกรรมการประจำจังหวัดกำหนดโดยความเห็นชอบของคณะกรรมการกำหนดราคาประเมินทุนทรัพย์ ตามหลักเกณฑ์ ดังนี้ (มาตรา 32)

- (1) ที่ดิน ให้ใช้ราคาประเมินทุนทรัพย์ที่ดินเป็นเกณฑ์ในการคำนวณ
- (2) สิ่งปลูกสร้าง ให้ใช้ราคาประเมินทุนทรัพย์สิ่งปลูกสร้างเป็นเกณฑ์ในการคำนวณ
- (3) สิ่งปลูกสร้างที่เป็นห้องชุด ให้ใช้ราคาประเมินทุนทรัพย์ห้องชุดเป็นเกณฑ์ในการคำนวณ

6. การยกเว้นมูลค่าของฐานภาษี

ให้องค์กรปกครองส่วนท้องถิ่นหักมูลค่าของฐานภาษีออกก่อนที่จะนำไปคำนวณภาษี หากเข้าหลักเกณฑ์ดังต่อไปนี้

1. **มาตรา 40** ที่ดินหรือสิ่งปลูกสร้างที่เจ้าของซึ่งเป็นบุคคลธรรมดาใช้ประโยชน์ในการประกอบเกษตรกรรมอยู่ในเขตองค์กรปกครองส่วนท้องถิ่นใด ให้ได้รับยกเว้นมูลค่าของฐานภาษีของที่ดินหรือสิ่งปลูกสร้างนั้นรวมกันไม่เกิน 50 ล้านบาท

โดยมีวิธีการคำนวณ ดังนี้

(1.1) กรณีเป็นเจ้าของแปลงเดียวให้นำมูลค่าของที่ดินและสิ่งปลูกสร้างนั้นหักด้วย 50 ล้านบาท ส่วนที่เหลือคือมูลค่าของฐานภาษี หากมูลค่าของฐานภาษีที่คำนวณได้ดังกล่าวมีมูลค่าน้อยกว่าหรือเท่ากับศูนย์ให้มูลค่าของฐานภาษีดังกล่าวเท่ากับศูนย์

(1.2) กรณีเป็นเจ้าของมากกว่า 1 แปลงให้นำมูลค่าที่ดินและสิ่งปลูกสร้างนั้นหักด้วย 50 ล้านบาท โดยให้หักมูลค่าของที่ดินและสิ่งปลูกสร้างของแปลงที่มีมูลค่าสูงสุดก่อนแล้วหักมูลค่าของที่ดินและสิ่งปลูกสร้างที่มีมูลค่าสูงในลำดับรองลงมาตามลำดับ เมื่อหักครบ 50 ล้านบาทแล้ว มูลค่าทรัพย์สินที่เหลือแต่ละแปลงคือมูลค่าของฐานภาษี หากมูลค่าของฐานภาษีดังกล่าวมีมูลค่าน้อยกว่าหรือเท่ากับศูนย์ ให้มูลค่าของฐานภาษีดังกล่าวเท่ากับศูนย์

2. **มาตรา 41** ที่ดินและสิ่งปลูกสร้างที่เจ้าของซึ่งเป็นบุคคลธรรมดาใช้เป็นที่อยู่อาศัยและมีชื่ออยู่ในทะเบียนบ้านในวันที่ 1 มกราคมของปีภาษีนั้น ให้ได้รับยกเว้นมูลค่าของฐานภาษีไม่เกิน 50 ล้านบาท โดยมีวิธีการคำนวณ คือ นำมูลค่าของที่ดินและสิ่งปลูกสร้างหักด้วย 50 ล้านบาท ส่วนที่เหลือคือมูลค่าของฐานภาษี หากมูลค่าของฐานภาษีที่คำนวณได้ดังกล่าวมีมูลค่าน้อยกว่าหรือเท่ากับศูนย์ ให้มูลค่าของฐานภาษีดังกล่าวเท่ากับศูนย์

3. กรณีที่บุคคลธรรมดาเป็นเจ้าของสิ่งปลูกสร้าง แต่ไม่ได้เป็นเจ้าของที่ดินและใช้สิ่งปลูกสร้างดังกล่าวเป็นที่อยู่อาศัยและมีชื่ออยู่ในทะเบียนบ้าน ให้ได้รับยกเว้นมูลค่าของฐานภาษีไม่เกิน 10 ล้านบาท โดยมีวิธีการคำนวณ คือ นำมูลค่าของสิ่งปลูกสร้างนั้นหักด้วย 10 ล้านบาท ส่วนที่เหลือคือมูลค่าของฐานภาษี หากมูลค่าของฐานภาษีที่คำนวณได้ดังกล่าวมีมูลค่าน้อยกว่าหรือเท่ากับศูนย์ ให้มูลค่าของฐานภาษีดังกล่าวเท่ากับศูนย์

ข้อสังเกต

- (1) ใน 3 ปีแรกของการจัดเก็บภาษี คือ ปี 2563 – 2565 ที่ดินของบุคคลธรรมดาที่ใช้ประโยชน์ในการประกอบเกษตรกรรมให้ได้รับยกเว้นการจัดเก็บภาษี
- (2) ที่ดินหรือสิ่งปลูกสร้างของนิติบุคคลไม่ได้รับยกเว้นมูลค่าของฐานภาษี
- (3) กรณีเจ้าของที่ดินและสิ่งปลูกสร้าง หรือเจ้าของสิ่งปลูกสร้างต้องย้ายชื่อออกจากทะเบียนบ้านของตนเพราะเหตุจำเป็นทางราชการ ที่ดินและสิ่งปลูกสร้างยังคงได้รับการยกเว้นมูลค่าของฐานภาษี โดยผู้เป็นเจ้าของที่ดินและสิ่งปลูกสร้าง หรือเจ้าของสิ่งปลูกสร้างต้องนำหนังสือรับรองเหตุจำเป็นทางราชการในการย้ายชื่อออกจากทะเบียน ซึ่งออกโดยหน่วยงานต้นสังกัดที่ทำให้ต้องย้ายชื่อออกจากทะเบียนนั้น มาแสดงต่อองค์กรปกครองส่วนท้องถิ่นที่เป็นที่ตั้งของที่ดินและสิ่งปลูกสร้างนั้น แต่การย้ายชื่อนั้นต้องไม่เป็นการย้ายเข้าในทะเบียนบ้านของที่ดินและสิ่งปลูกสร้างหรือสิ่งปลูกสร้างอื่นซึ่งบุคคลดังกล่าวเป็นเจ้าของ

7. อัตราภาษี

มาตรา 37 ที่ดินหรือสิ่งปลูกสร้าง ให้จัดเก็บภาษีตามอัตรา ดังต่อไปนี้

1. เพดานอัตราภาษี แยกตามการใช้ประโยชน์ได้ดังนี้

- 1.1 ที่ดินหรือสิ่งปลูกสร้างที่ใช้ประโยชน์ในการประกอบเกษตรกรรม อัตราภาษีไม่เกินร้อยละ 0.15 ของฐานภาษี
- 1.2 ที่ดินหรือสิ่งปลูกสร้างที่ใช้ประโยชน์เป็นที่อยู่อาศัย อัตราภาษีไม่เกินร้อยละ 0.3 ของฐานภาษี
- 1.3 ที่ดินหรือสิ่งปลูกสร้างที่ใช้ประโยชน์อื่นนอกจาก 1.1 หรือ 1.2 อัตราภาษีไม่เกินร้อยละ 1.2 ของฐานภาษี
- 1.4 ที่ดินหรือสิ่งปลูกสร้างที่ทิ้งไว้ว่างเปล่าหรือไม่ได้ทำประโยชน์ตามควรแก่สภาพอัตราภาษีไม่เกินร้อยละ 1.2 ของฐานภาษี



อัตราการจัดเก็บ ภาษีที่ดินและสิ่งปลูกสร้าง

เกษตรกรรม

อัตราเพดาน 0.15%

อัตราที่จัดเก็บ

มูลค่า (ลบ.)	อัตรา (%)
0 - 75	0.01
75 - 100	0.03
100 - 500	0.05
500 - 1,000	0.07
1,000 ขึ้นไป	0.1

บุคคลธรรมดา

ได้รับยกเว้น อปท. และ
ไม่เกิน 50 ล้านบาท

การภาษี
(บุคคลธรรมดา)

มูลค่า (ลบ.)	ค่าภาษี (บ.)
50	0
100	5,000
200	40,000

บ้านพักอาศัย

อัตราเพดาน 0.3%

อัตราที่จัดเก็บ

มูลค่า (ลบ.)	บ้าน (บ้านหลังหลัก)	บ้าน + ที่ดิน (บ้านหลังหลัก)	ยกเว้นภาษี	บ้านหลังอื่น
0 - 10			ยกเว้นภาษี	0.02
10 - 50				0.02
50 - 75				0.03
75 - 100				0.05
100 ขึ้นไป				0.1

การภาษี

มูลค่า (ลบ.)	บ้านหลังหลัก (ยกเว้น 50 ลบ.)	บ้านหลังอื่นๆ
50	0	10,000
100	20,000	30,000
200	120,000	130,000

อื่นๆ / ที่รกร้างว่างเปล่า

อัตราเพดาน 1.2%

อัตราที่จัดเก็บ

มูลค่า (ลบ.)	อัตรา (%)
0 - 50	0.3
50 - 200	0.4
200 - 1,000	0.5
1,000 - 5,000	0.6
5,000 ขึ้นไป	0.7

การภาษี

มูลค่า (ลบ.)	ค่าภาษี (บ.)
50	150,000
100	350,000
200	2,250,000
1,000	4,750,000

ที่รกร้างว่างเปล่า

เพิ่มอัตรา 0.3% ทุก 3 ปี

แต่อัตราภาษีรวมไม่เกิน 3%

2. อัตราที่ใช้จัดเก็บจริง ใน 2 ปีแรก คือปี พ.ศ. 2563 และปี พ.ศ. 2564 จะใช้อัตรามาภาษีตามมูลค่าของฐานภาษี ดังนี้

ประเภทที่ดินและสิ่งปลูกสร้าง	มูลค่า (ล้านบาท)	อัตรามาภาษี (ร้อยละ)
เกษตรกรรม (บุคคลธรรมดาเป็นเจ้าของ)	ไม่เกิน 75	0.01
	75 - 100	0.03
	100 - 500	0.05
	500 - 1,000	0.07
	1,000 ขึ้นไป	0.10

ประเภทที่ดินและสิ่งปลูกสร้าง	มูลค่า (ล้านบาท)	อัตรามาภาษี (ร้อยละ)
เกษตรกรรม (นิติบุคคลเป็นเจ้าของ)	ไม่เกิน 75	0.01
	75 - 100	0.03
	100 - 500	0.05
	500 - 1,000	0.07
	1,000 ขึ้นไป	0.10

ประเภทที่ดินและสิ่งปลูกสร้าง	มูลค่า (ล้านบาท)	อัตรามาภาษี (ร้อยละ)
ที่อยู่อาศัยหลังหลัก (กรณีที่ดินและสิ่งปลูกสร้าง ที่เจ้าของเป็นบุคคลธรรมดาและมีชื่อ อยู่ในทะเบียนบ้านตามกฎหมาย ว่าด้วยการทะเบียนราษฎร ในวันที่ 1 มกราคม ของปีภาษีนั้น)	ไม่เกิน 25	0.03
	25 - 50	0.05
	50 ขึ้นไป	0.10

ประเภทที่ดินและสิ่งปลูกสร้าง	มูลค่า (ล้านบาท)	อัตรภาษี (ร้อยละ)
ที่อยู่อาศัยหลังอื่นๆ	ไม่เกิน 50	0.02
	50 - 75	0.03
	75 - 100	0.05
	100 ขึ้นไป	0.10

ประเภทที่ดินและสิ่งปลูกสร้าง	มูลค่า (ล้านบาท)	อัตรภาษี (ร้อยละ)
1. อื่นๆ 2. ที่ดินหรือสิ่งปลูกสร้างที่ทิ้งไว้ว่างเปล่าหรือไม่ได้ทำประโยชน์ตามควรแก่สภาพ (เสียเพิ่ม 0.3% ทุก 3 ปี แต่รวมแล้วไม่เกิน 3%)	ไม่เกิน 50	0.3
	50 - 200	0.4
	200 - 1,000	0.5
	1,000 - 5,000	0.6
	5,000 ขึ้นไป	0.7

8. การลดและการยกเว้นภาษี

ที่ดินหรือสิ่งปลูกสร้างอาจได้รับการลดหรือยกเว้นภาษีหากเข้าหลักเกณฑ์ดังต่อไปนี้

1. **มาตรา 55** การลดภาษีสำหรับที่ดินหรือสิ่งปลูกสร้างบางประเภทเพื่อให้เหมาะสมกับสภาพความจำเป็นทางเศรษฐกิจ สังคม เหตุการณ์ กิจการ หรือสภาพแห่งท้องที่ ให้กระทำได้โดยตราเป็นพระราชกฤษฎีกา แต่ต้องไม่เกินร้อยละ 90 ของจำนวนภาษีที่จะต้องเสีย

2. **มาตรา 56** ในกรณีที่ที่ดินหรือสิ่งปลูกสร้างภายในเขตองค์กรปกครองส่วนท้องถิ่นใดได้รับความเสียหายมากหรือถูกทำลายให้เสื่อมสภาพด้วยเหตุอันพ้นวิสัยที่จะป้องกันได้โดยทั่วไป ให้ผู้บริหารท้องถิ่นโดยความเห็นชอบของคณะกรรมการภาษีที่ดินและสิ่งปลูกสร้างประจำจังหวัด หรือผู้ว่าราชการกรุงเทพมหานครโดยความเห็นชอบของรัฐมนตรีว่าการกระทรวงมหาดไทย มีอำนาจประกาศลดหรือยกเว้นภาษีภายในเขตพื้นที่ที่เกิดเหตุขึ้นในช่วงระยะเวลาใดช่วงระยะเวลาหนึ่งได้ ทั้งนี้ ตามระเบียบที่รัฐมนตรีว่าการกระทรวงมหาดไทยประกาศกำหนด

พื้นที่ที่ได้รับภัยพิบัติ จะได้รับการลดหย่อนภาษี



น้ำท่วม



ไฟป่า



แมลงระบาด



ฝนแล้ง



ก่อการร้าย



สงคราม

2.1 ต้องปรากฏว่าในปีที่ล่วงมาแล้ว ที่ดินหรือสิ่งปลูกสร้างในบริเวณนั้นได้รับความเสียหายมากหรือถูกทำลายให้เสื่อมสภาพอันเนื่องมาจาก “เหตุอันพ้นวิสัย” ในช่วงระยะเวลาใดระยะเวลาหนึ่ง

2.2 “เหตุอันพ้นวิสัย” หมายความว่า เหตุที่เกิดจากสาธารณภัย อันได้แก่ อัคคีภัย วัตภัย อุทกภัย ภัยแล้ง ภาวะฝนแล้ง ฝนทิ้งช่วง ภัยจากลูกเห็บ ภัยอันเกิดจากไฟฟ้า ภัยที่เกิดจากโรคหรือการระบาดของแมลงหรือศัตรูพืชทุกชนิด อากาศหนาวจัดผิดปกติ ภัยสงคราม และภัยอันเนื่องมาจากการกระทำของผู้ก่อการร้าย กองกำลังจากนอกประเทศ ตลอดจนภัยอื่นๆ ไม่ว่าจะเกิดจากธรรมชาติ หรือมีบุคคลหรือสัตว์ทำให้เกิดขึ้น ซึ่งก่อให้เกิดความเสียหายแก่ที่ดินหรือสิ่งปลูกสร้าง

2.3 หลักเกณฑ์ในการลดหรือยกเว้นภาษี

2.3.1 เสียหายไม่เกิน 2 ใน 3 ของจำนวนเนื้อที่ทั้งหมดให้ลดภาษีตามส่วนที่เสียหาย

2.3.2 เสียหายเกินกว่า 2 ใน 3 ของจำนวนเนื้อที่ทั้งหมดให้ได้รับยกเว้นภาษี

2.4 ให้ผู้บริหารท้องถิ่นหรือผู้ว่าราชการกรุงเทพมหานครแล้วแต่กรณี แต่งตั้งเจ้าหน้าที่เพื่อดำเนินการสำรวจเนื้อที่ดินและสิ่งปลูกสร้างบริเวณที่ได้รับความเสียหายมากหรือถูกทำลาย โดยให้ทำบัญชีรายชื่อเจ้าของที่ดินและสิ่งปลูกสร้าง จำนวนเนื้อที่ดินหรือสิ่งปลูกสร้างที่ได้รับความเสียหายมากหรือถูกทำลายแต่ละราย แล้วรายงานพร้อมส่งบัญชีดังกล่าวไปยังคณะกรรมการภาษีที่ดินและสิ่งปลูกสร้างประจำจังหวัด หรือรัฐมนตรีว่าการกระทรวงมหาดไทยแล้วแต่กรณี

2.5 คณะกรรมการภาษีที่ดินและสิ่งปลูกสร้างประจำจังหวัดหรือรัฐมนตรีว่าการกระทรวงมหาดไทยแล้วแต่กรณี จะออกไปตรวจสอบด้วยตนเองหรือจะมอบหมายให้ข้าราชการผู้ใดออกไปตรวจสอบแทนก็ได้

2.6 เมื่อคณะกรรมการภาษีที่ดินและสิ่งปลูกสร้างประจำจังหวัดหรือรัฐมนตรีว่าการกระทรวงมหาดไทยพิจารณาลดหรือยกเว้นภาษีให้แก่ผู้ใดแล้ว ให้ส่งบัญชีรายชื่อผู้ได้รับการยกเว้นหรือลดภาษีที่ดินและสิ่งปลูกสร้างไปยังผู้บริหารท้องถิ่นหรือผู้ว่าราชการกรุงเทพมหานครแล้วแต่กรณี

2.7 เมื่อผู้บริหารท้องถิ่นหรือผู้ว่าราชการกรุงเทพมหานครแล้วแต่กรณี ได้รับแจ้งตามข้อ 2.6 แล้ว ให้ดำเนินการดังนี้

2.7.1 ในกรณีลดภาษีให้เก็บเงินภาษีที่ดินและสิ่งปลูกสร้างตามจำนวนที่คณะกรรมการภาษีที่ดินและสิ่งปลูกสร้างประจำจังหวัดหรือรัฐมนตรีว่าการกระทรวงมหาดไทยแล้วแต่กรณีสั่งลดแล้วในปีต่อไป

2.7.2 ในกรณียกเว้นภาษีให้งดเก็บเงินภาษีที่ดินและสิ่งปลูกสร้างในปีต่อไป

9. ราคาประเมินทุนทรัพย์ที่ดิน สิ่งปลูกสร้าง หรือสิ่งปลูกสร้างที่เป็นห้องชุด

คือ ราคาประเมินทุนทรัพย์ของอสังหาริมทรัพย์เพื่อเรียกเก็บค่าธรรมเนียมจดทะเบียนสิทธิและนิติกรรมตามประมวลกฎหมายที่ดินที่คณะกรรมการประจำจังหวัดกำหนดโดยความเห็นชอบของคณะกรรมการกำหนดราคาประเมินทุนทรัพย์และเป็นบัญชีที่องค์กรปกครองส่วนท้องถิ่นได้รับแจ้งจากกรมธนารักษ์หรือสำนักงานธนารักษ์พื้นที่แล้วแต่กรณี ตามมาตรา 36 (มาตรา 38 แห่งพระราชบัญญัติการประเมินราคาทรัพย์สินเพื่อประโยชน์แห่งรัฐ พ.ศ. 2562 กำหนดให้บรรดาบทบัญญัติแห่งกฎหมาย กฎ ระเบียบ ข้อบังคับ ประกาศ คำสั่งหรือมติคณะรัฐมนตรีใดที่อ้างถึงราคาประเมินทุนทรัพย์ คณะกรรมการกำหนดราคาประเมินทุนทรัพย์ และคณะกรรมการประจำจังหวัด ตามประมวลกฎหมายที่ดิน ให้ถือว่าบทบัญญัติแห่งกฎหมาย กฎ ระเบียบ ข้อบังคับ ประกาศ คำสั่งหรือมติคณะรัฐมนตรีนั้นอ้างถึง ราคาประเมินทรัพย์สิน คณะกรรมการและคณะกรรมการประจำจังหวัดตามพระราชบัญญัติการประเมินราคาทรัพย์สินเพื่อประโยชน์แห่งรัฐ พ.ศ. 2562)

10. การคำนวณภาษี

1. การคำนวณภาษีสำหรับที่ดินหรือสิ่งปลูกสร้างที่ใช้ประกอบการเกษตร

- 1.1 ให้คำนวณมูลค่าฐานภาษีรายแปลง
- 1.2 นำมูลค่าทุกแปลงมารวมกันเป็นฐานภาษี
- 1.3 นำฐานภาษีมาหักมูลค่าฐานภาษีที่ 50 ล้านบาทโดยหักจากแปลงที่มีราคาสูงสุดตามลำดับ
- 1.4 หลังจากหักฐานภาษี 50 ล้านบาทแล้ว คำนวณแยกเป็นรายแปลงแปลงใดมีพื้นที่ดินต่อกันให้นำมูลค่าฐานภาษีมารวมกันเพื่อคำนวณภาษี

2. การคำนวณภาษีสำหรับที่ดินหรือสิ่งปลูกสร้างที่ใช้อาศัย

- 2.1 ให้คำนวณมูลค่าของที่ดิน
- 2.2 คำนวณมูลค่าของสิ่งปลูกสร้างและหักค่าเสื่อมตามตารางการหักค่าเสื่อม
- 2.3 นำมูลค่าของที่ดินและมูลค่าของสิ่งปลูกสร้างมารวมกัน มูลค่าที่ได้ถือเป็นฐานภาษี
- 2.4 นำมูลค่าฐานภาษีที่ได้ตามข้อ 2.3 มาหักฐานมูลค่าฐานภาษีที่ยกเว้นตามเกณฑ์ ดังนี้

2.4.1 กรณีบ้านหลังแรก จะต้องมียกเว้นสิทธิที่ดินเป็นของตัวเอง บ้านเป็นของตัวเอง และมีชื่อในทะเบียนบ้าน ณ วันที่ 1 มกราคม 2562 ให้ยกเว้นมูลค่าฐานภาษี 50 ล้านบาท ส่วนที่เกินคิดในอัตรา ร้อยละ 0.03

2.4.2 กรณีบ้านหลังแรก มีเอกสารสิทธิที่ดินเป็นของคนอื่น บ้านเป็นของตนเอง และมีชื่อในทะเบียนบ้าน ณ วันที่ 1 มกราคม 2562 ให้ยกเว้นมูลค่าฐานภาษี 10 ล้านบาท ส่วนที่เกินให้คิดอัตรา ร้อยละ 0.02

2.4.3 กรณีบ้านหลังอื่น ๆ หมายถึงไม่มีชื่อในทะเบียนบ้าน แต่เป็นเจ้าของบ้าน ไม่มีการยกเว้นฐานภาษี ให้คิดในอัตรา ร้อยละ 0.02



ที่ดินที่ใช้เพื่อ
อยู่อาศัย

ที่ดินที่ใช้เพื่อ
การเกษตร

การแยกคำนวณภาษีของที่ดินเพื่ออยู่อาศัยกับที่ดินเพื่อการเกษตร

3. การคำนวณภาษีสำหรับห้องชุด

3.1 คำนวณหามูลค่าของห้องชุด โดยนำจำนวนเนื้อที่ห้องชุดไปคูณกับราคาประเมินของห้องชุด (ไม่ต้องหักค่าเสื่อมของห้องชุด) มูลค่าที่ได้ถือเป็นฐานภาษี

3.2 นำมูลค่าฐานภาษีไปหักฐานภาษีที่ได้รับยกเว้น กรณีบ้านหลังแรก จะต้องมีเอกสารสิทธิ ที่ดินเป็นของตัวเอง บ้านเป็นของตัวเอง และมีชื่อในทะเบียนบ้าน ณ วันที่ 1 มกราคม 2562 ให้ยกเว้นมูลค่าฐานภาษี 50 ล้านบาท ส่วนที่เกินคิดในอัตรา ร้อยละ 0.03



ชั้นบนใช้เพื่อ
อยู่อาศัย

ชั้นล่างใช้เพื่อ
ประกอบกิจการ

การแยกคำนวณภาษีของสิ่งปลูกสร้างเพื่ออยู่อาศัยกับเพื่อประกอบกิจการ

4. การคำนวณภาษีสำหรับที่ดินหรือสิ่งปลูกสร้างที่ใช้ประโยชน์อื่น

4.1 ให้คำนวณมูลค่าของที่ดิน

4.2 คำนวณมูลค่าของสิ่งปลูกสร้างและหักค่าเสื่อมตามตารางการหัก

ค่าเสื่อม

4.3 นำมูลค่าของที่ดินและมูลค่าของสิ่งปลูกสร้างมารวมกัน มูลค่า

ที่ได้ถือเป็นฐานภาษี

4.4 นำมูลค่าฐานภาษีที่ได้ตามข้อ 4.3. มาคำนวณภาษีตามอัตรา

ภาษีที่กำหนด

5. การคำนวณภาษีสำหรับที่ดินที่ทิ้งไว้ว่างเปล่าหรือไม่ได้ทำประโยชน์

ตามควรแก่สภาพ

5.1 ให้คำนวณมูลค่าของที่ดิน

5.2 นำมูลค่าของที่ดินที่คำนวณได้ตามข้อ 5.1. มาคำนวณภาษีตาม

อัตราภาษีที่กำหนด



ที่ดินที่ทิ้งไว้ว่างเปล่าหรือไม่ได้ทำประโยชน์ตามควรแก่สภาพ

11. การบรรเทาการชำระหนี้ในสามปีแรก

มาตรา 97 เพื่อเป็นการบรรเทาการชำระภาษี ในสามปีแรกของการจัดเก็บภาษีที่ดินและสิ่งปลูกสร้างตามพระราชบัญญัตินี้ ในกรณีที่ผู้เสียภาษีได้รับการประเมินภาษีในจำนวนที่สูงกว่าจำนวนภาษีโรงเรือนและที่ดินหรือภาษีบำรุงท้องที่ที่ต้องเสียหรือพึงชำระในปีก่อนที่การจัดเก็บภาษีที่ดินและสิ่งปลูกสร้างตามพระราชบัญญัตินี้มีผลใช้บังคับ ให้ผู้เสียภาษีชำระภาษีตามจำนวนที่ต้องเสียหรือพึงชำระในปีก่อน เหลือจำนวนเท่าใด ให้ผู้เสียภาษีชำระภาษี ดังนี้

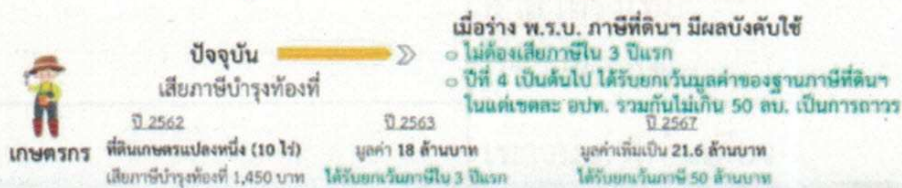
- (1) ปีที่หนึ่ง ร้อยละยี่สิบห้าของจำนวนภาษีที่เหลือ
- (2) ปีที่สอง ร้อยละห้าสิบของจำนวนภาษีที่เหลือ
- (3) ปีที่สาม ร้อยละเจ็ดสิบห้าของจำนวนภาษีที่เหลือ

มาตรการดูแล ผลกระทบ

ยกเว้น	ลดหย่อน	ผ่อนปรน
เกษตรกรรม	สถานศึกษาเอกชน	ทยอยปรับภาษีส่วนที่เพิ่มจากเดิม 25%
ทรัพย์สินของรัฐ	กิจการสาธารณะ	50% และ 75%
ศาสนสมบัติ	เช่น (ในา ดิจิทัล/ ภาษี)	ในช่วง 3 ปีแรก
ทรัพย์สินของเอกชนที่ใช้เพื่อประโยชน์สาธารณะ	บ้านมรดก	



การดูแลผลกระทบ เกษตรกร



เกษตรกร 99.96% ไม่ต้องเสียภาษี มีเพียงร้อยละ 0.04 ของทั้งประเทศ หรือ 2,700 แปลง (ข้อมูลปี 2558 จากสำนักงานสถิติแห่งชาติ)

****เกษตรกรที่ต้องเสียภาษีอยู่ในปัจจุบันจะได้รับการยกเว้นเกือบทั้งหมด****



การดูแลผลกระทบ บ้านพักอาศัย



ปัจจุบัน

เสียภาษีบำรุงท้องที่

พ.ร.บ. ภาษีที่ดินฯ บังคับใช้



ผู้มีบ้านพักอาศัย



1 ยกเว้นมูลค่าของฐานภาษี ให้กับที่พักอาศัยที่เจ้าของ มีชื่ออยู่ในทะเบียนบ้านเป็นการถาวร

10 ล้านบาท
ในกรณีเป็นเจ้าของเฉพาะบ้าน
*มูลค่าบ้านที่มีโฉนด

50 ล้านบาท
ในกรณีเป็นเจ้าของที่ดินและที่ดิน

2 ลดภาษีลงร้อยละ **50%**

ให้กับที่พักอาศัยที่เจ้าของได้รับมรดก และมีชื่ออยู่ในทะเบียนบ้าน

3 เสียภาษีในอัตราค่า **0.02-0.10%**



การดูแลผลกระทบธุรกิจ SMEs



ปัจจุบัน

เสียภาษีโรงเรือนและที่ดิน

พ.ร.บ. ภาษีที่ดินฯ บังคับใช้

ธุรกิจ SMEs มีการภาษีที่ดินฯ เกินกว่าเดิมหรือลดลง



ผู้ประกอบการ
นักธุรกิจ

ตัวอย่าง



ผู้ที่ต้องเสียภาษีมากขึ้น
เมื่อเทียบกับที่เสียในปัจจุบัน

จะได้รับการบรรเทาภาระภาษี
โดยให้ยกยอดเสียภาษีในส่วนที่เพิ่มขึ้น



*ปี 1 - ปี 3 ในอัตรา
เพิ่ม 25 50 75 ตามลำดับ

การเปรียบเทียบการภาษีที่ดินฯ และภาษีปัจจุบัน

*กรณีที่ดิน 50 ตารางวา มีค่าใช้จ้างในการเช่ารถบรรทุก 1 คัน



12. การแจ้งการประเมินภาษีที่ดินและสิ่งปลูกสร้าง

1. **มาตรา 44** ในแต่ละปี ให้องค์กรปกครองส่วนท้องถิ่นแจ้งการประเมินภาษี โดยส่งแบบประเมินภาษีให้แก่ผู้เสียภาษีตามมาตรา 9 ภายในเดือนกุมภาพันธ์

ทั้งนี้ พระราชบัญญัติภาษีที่ดินและสิ่งปลูกสร้าง พ.ศ. 2562 ไม่ได้กำหนดให้องค์กรปกครองส่วนท้องถิ่นสามารถประเมินภายหลังเดือนกุมภาพันธ์ได้ ดังนั้น องค์กรปกครองส่วนท้องถิ่นจึงควรระมัดระวังแจ้งการประเมินให้ทันภายในระยะเวลาที่กำหนด โดยหนังสือแจ้งประเมินให้เป็นไปตามแบบที่กำหนด พร้อมส่งรายละเอียดการคำนวณภาษีให้ผู้เสียภาษีทราบด้วย

2. การส่งหนังสือแจ้งประเมิน ให้เจ้าหน้าที่ส่งให้แก่ผู้เสียภาษีโดยตรง หรือส่งทางไปรษณีย์ลงทะเบียนตอบรับ โดยให้ส่ง ณ ภูมิลำเนาหรือถิ่นที่อยู่หรือสถานที่ทำการของบุคคลนั้นในระหว่างเวลาพระอาทิตย์ขึ้นถึงพระอาทิตย์ตกหรือในเวลาทำการของบุคคลนั้น ถ้าไม่พบผู้เสียภาษี ณ ภูมิลำเนาหรือถิ่นที่อยู่หรือสถานที่ทำการของผู้เสียภาษีจะส่งให้แก่บุคคลใดซึ่งบรรลุนิติภาวะแล้ว และอยู่ ณ ภูมิลำเนาหรือถิ่นที่อยู่หรือสถานที่ทำการที่ปรากฏว่าเป็นของผู้เสียภาษีนั้นก็ได้

3. ถ้าไม่สามารถส่งหนังสือได้ ให้ปิดหนังสือในที่ที่เห็นได้ง่าย ณ ภูมิลำเนาหรือถิ่นที่อยู่หรือสถานที่ทำการของผู้เสียภาษีนั้น หรือลงประกาศแจ้งความในหนังสือพิมพ์ก็ได้ เมื่อเวลาล่วงพ้นไปไม่น้อยกว่า 7 วัน นับแต่วันที่ได้ดำเนินการดังกล่าว ให้ถือว่าผู้เสียภาษีได้รับหนังสือนั้นแล้ว

4. กรณีที่องค์กรปกครองส่วนท้องถิ่นพบว่ามี การประเมินภาษีผิดพลาดหรือไม่ครบถ้วน องค์กรปกครองส่วนท้องถิ่นมีอำนาจทบทวนการประเมินภาษีให้ถูกต้องตามที่ผู้เสียภาษีมียกข้อสงสัยได้ โดยทบทวนได้เพียง 3 ปี นับแต่วันสุดท้ายแห่งกำหนดเวลาการชำระภาษี โดยมีขั้นตอน ดังนี้

(1) กรณีที่ต้องชำระเพิ่มเติม ให้องค์กรปกครองส่วนท้องถิ่นแจ้งการประเมินให้แก่ผู้เสียภาษี และให้ผู้เสียภาษีชำระภาษีที่ต้องเสียเพิ่มเติมโดยไม่ต้องเสียเบี้ยปรับหรือเงินเพิ่มภายใน 30 วัน นับแต่วันที่ได้รับแจ้งการประเมิน

(2) กรณีที่มีการชำระภาษีไว้เกินกว่าจำนวนที่จะต้องเสีย ให้องค์กรปกครองส่วนท้องถิ่นมีหนังสือแจ้งให้ผู้เสียภาษีทราบภายใน 15 วัน นับแต่วันที่ตรวจสอบพบว่าการประเมินภาษีผิดพลาด เพื่อให้มารับเงินที่ชำระเกินคืนภายใน 1 ปี นับแต่วันที่ได้รับหนังสือแจ้ง

13. การผ่อนชำระภาษี

มาตรา 52 ในการชำระภาษีตามพระราชบัญญัตินี้ ผู้เสียภาษีอาจจะขอผ่อนชำระเป็นงวด งวดละเท่าๆกันก็ได้

จำนวนงวดและจำนวนเงินภาษีขั้นต่ำที่จะมีสิทธิผ่อนชำระ รวมทั้งหลักเกณฑ์และวิธีการในการผ่อนชำระ ให้เป็นไปตามที่กำหนดไว้ในกฎกระทรวง

ในกรณีที่ผู้เสียภาษีตามวรรคหนึ่งไม่ชำระภาษีตามระยะเวลาที่กำหนดในการผ่อนชำระ ให้ผู้เสียภาษีหมดสิทธิที่จะผ่อนชำระ และต้องเสียเงินเพิ่มอีกร้อยละหนึ่งต่อเดือนของจำนวนภาษีที่ค้างชำระ เศษของเดือนให้นับเป็นหนึ่งเดือน

14. การรับชำระภาษีที่ดินและสิ่งปลูกสร้าง

1. เมื่อองค์กรปกครองส่วนท้องถิ่นมีหนังสือแจ้งการประเมินแก่ผู้เสียภาษีภายในเดือนกุมภาพันธ์แล้ว ผู้เสียภาษีต้องนำเงินมาชำระต่อพนักงานเก็บภาษีภายในเดือนเมษายน ณ สำนักงานเทศบาล ที่ทำการขององค์การบริหารส่วนตำบล สำนักงานเขต ศาลาว่าการเมืองพัทยา ที่ทำการขององค์กรปกครองส่วนท้องถิ่นที่มีกฎหมายกำหนดหรือสถานที่อื่นที่ผู้บริหารท้องถิ่นกำหนด โดยให้ถือว่าวันที่พนักงานเก็บภาษีลงลายมือชื่อในใบเสร็จรับเงินเป็นวันที่ชำระภาษี

2. องค์กรปกครองส่วนท้องถิ่นจะมอบให้ส่วนราชการรับชำระภาษีแทน องค์กรปกครองส่วนท้องถิ่นก็ได้ โดยให้องค์กรปกครองส่วนท้องถิ่นทำความตกลงเป็นหนังสือกับส่วนราชการนั้น และให้ส่วนราชการที่รับชำระภาษีแทน สามารถหักค่าใช้จ่ายในอัตราร้อยละ 3 ของภาษีที่รับชำระไว้แทนได้ โดยให้ถือว่าวันที่เจ้าหน้าที่ของส่วนราชการหรือหน่วยงานของรัฐซึ่งได้รับมอบหมายลงลายมือชื่อในใบเสร็จรับเงินเป็นวันที่ชำระภาษี

3. ผู้เสียภาษีอาจชำระภาษีโดยทางไปรษณีย์ลงทะเบียนตอบรับ หรือโดยการชำระผ่านธนาคาร หรือโดยวิธีการอื่นใด เช่น ชำระภาษีผ่านจุดบริการ เป็นต้น กรณีชำระภาษีทางไปรษณีย์ลงทะเบียนตอบรับ โดยส่งธนาคณ์ติ ตัวแลกเงินไปรษณีย์ เช็คธนาคาร หรือเช็คที่ธนาคารรับรองส่งจ่ายให้แก่องค์กรปกครองส่วนท้องถิ่น ให้ถือว่าวันที่หน่วยงานให้บริการไปรษณีย์ประทับตราลงทะเบียนเป็นวันที่ชำระภาษี กรณีชำระโดยผ่านทางธนาคารหรือวิธีการอื่นใด ให้ถือว่าวันที่ธนาคารได้รับเงินค่าภาษีหรือวันที่มีการชำระเงินค่าภาษีผ่านจุดบริการ เป็นวันที่ชำระภาษี

15. การเร่งรัดภาษีค้างชำระ

ถ้าผู้เสียภาษีไม่ชำระภาษีภายในเดือนเมษายน หรือไม่ชำระภาษีภายในระยะเวลาที่ขออนุญาตชำระ หรือไม่ชำระภาษีภายใน 30 วัน นับแต่วันที่ได้รับการประเมินเพิ่มเติม ให้ถือเป็นภาษีค้างชำระ ที่จะต้องติดตามเร่งรัดภาษีค้างชำระดังกล่าว โดยให้องค์กรปกครองส่วนท้องถิ่นดำเนินการ ดังนี้

1. มีหนังสือแจ้งเตือนผู้เสียภาษีที่มีภาษีค้างชำระภายในเดือนพฤษภาคมของปี เพื่อให้มาชำระภาษีค้างชำระ พร้อมเบี้ยปรับและเงินเพิ่ม
2. ถ้าผู้เสียภาษีไม่มาชำระภายในระยะเวลาที่กำหนดในหนังสือแจ้งเตือนให้องค์กรปกครองส่วนท้องถิ่นแจ้งรายการภาษีค้างชำระให้สำนักงานที่ดินหรือสำนักงานที่ดินสาขา ซึ่งที่ดินหรือสิ่งปลูกสร้างอยู่ในเขตท้องที่ของสำนักงานที่ดินหรือสำนักงานที่สาขานั้นทราบ เพื่อใช้เป็นข้อมูลในการจดทะเบียนสิทธิและนิติกรรมโอนกรรมสิทธิ์หรือสิทธิครอบครองในที่ดินและอสังหาริมทรัพย์ต่อไป

3. การจดทะเบียนสิทธิและนิติกรรมโอนกรรมสิทธิ์หรือสิทธิครอบครองในที่ดินหรือสิ่งปลูกสร้างตามพระราชบัญญัตินี้จะไม่ไ้ หากปรากฏหลักฐานจากองค์กรปกครองส่วนท้องถิ่นว่ามีภาษีค้างชำระสำหรับที่ดินหรือสิ่งปลูกสร้างนั้น ดังนั้น หากต่อมาผู้เสียภาษีได้มาชำระภาษีค้างชำระพร้อมเบี้ยปรับและเงินเพิ่มแล้ว องค์กรปกครองส่วนท้องถิ่นจะต้องรีบดำเนินการแจ้งให้สำนักงานที่ดินหรือสำนักงานที่ดินสาขาทราบ เพื่อถอนการอายัดดังกล่าวต่อไป

16. การคิดเบี้ยปรับและเงินเพิ่ม

ถ้าผู้เสียภาษีไม่มาชำระภาษีภายในระยะเวลาที่กำหนด จะต้องเสียภาษีค้างชำระ รวมทั้งเบี้ยปรับและเงินเพิ่ม ดังนี้

1. ถ้าผู้เสียภาษีมิได้มาชำระภาษีภายในเวลาที่กำหนด แต่ต่อมาได้มาชำระภาษีก่อนที่จะได้รับหนังสือแจ้งเตือน ให้คิดเบี้ยปรับร้อยละ 10 ของจำนวนภาษีค้างชำระ
2. ถ้าผู้เสียภาษีมาชำระภาษีภายในระยะเวลาที่กำหนดในหนังสือแจ้งเตือน ให้คิดเบี้ยปรับร้อยละ 20 ของจำนวนภาษีค้างชำระ
3. ถ้าผู้เสียภาษีมาชำระภาษีภายหลังจากที่กำหนดในหนังสือแจ้งเตือน ให้คิดเบี้ยปรับร้อยละ 40 ของจำนวนภาษีค้างชำระ
4. ผู้เสียภาษีที่มีได้ชำระภาษีภายในเวลาที่กำหนด ให้เสียเงินเพิ่มอีกร้อยละ 1 ต่อเดือนของจำนวนภาษีค้างชำระ เศษของเดือนให้นับเป็น 1 เดือน โดยให้เริ่มนับเมื่อพ้นกำหนดเวลาชำระภาษีจนถึงวันที่มีการชำระภาษี แต่ไม่ให้เกินกว่าจำนวนภาษีที่ต้องชำระ
5. กรณีที่ผู้บริหารท้องถิ่นให้ขยายกำหนดเวลาชำระภาษี และได้มีการชำระภาษีภายในกำหนดเวลาที่ขยายให้นั้น ให้คิดเงินเพิ่มลดลงเหลือร้อยละ 0.5 ต่อเดือนหรือเศษของเดือน
6. เบี้ยปรับอาจงดได้ ในกรณีที่ดินและสิ่งปลูกสร้างถูกยึดหรืออายัดตามกฎหมาย โดยผู้มีหน้าที่เสียภาษีจะต้องยื่นคำร้องเป็นหนังสือต่อผู้บริหารท้องถิ่น เพื่อขอลดเบี้ยปรับของภาษีที่ค้างชำระ และให้ผู้บริหารท้องถิ่นมีอำนาจสั่งงดเบี้ยปรับนับแต่วันที่ศาลหรือเจ้าหน้าที่ผู้มีอำนาจตามกฎหมายมีคำสั่งให้ยึด อายัดที่ดินหรือสิ่งปลูกสร้างแล้วแต่กรณี



17. การขอรับเงินคืน

กรณีที่ผู้เสียภาษีเสียภาษีโดยไม่มีหน้าที่ต้องเสีย หรือเสียภาษีเกินกว่าจำนวนที่ต้องเสีย ไม่ว่าจะโดยความผิดพลาดของตนเองหรือจากการประเมินขององค์กรปกครองส่วนท้องถิ่น ผู้นั้นมีสิทธิได้รับเงินคืน โดยดำเนินการ ดังนี้

1. ผู้เสียภาษียื่นคำร้องต่อผู้บริหารท้องถิ่นภายใน 3 ปี นับแต่วันที่ชำระภาษี พร้อมทั้งส่งเอกสารหลักฐาน หรือคำชี้แจงใด ๆ ประกอบคำร้องด้วย
2. ผู้บริหารท้องถิ่นพิจารณาให้แล้วเสร็จ และแจ้งผลการพิจารณาคำร้องให้ผู้ยื่นคำร้องทราบภายใน 90 วัน นับแต่วันที่รับคำร้อง
3. ถ้าผู้บริหารท้องถิ่นเห็นว่าผู้ยื่นคำร้องมีสิทธิได้รับเงินคืน ให้ผู้บริหารท้องถิ่นมีคำสั่งคืนเงินให้แก่ผู้ยื่นคำร้อง โดยแจ้งให้ผู้ยื่นคำร้องทราบภายใน 15 วัน นับแต่วันที่ให้มีคำสั่ง
4. กรณีที่ผู้บริหารท้องถิ่นเห็นว่า องค์กรปกครองส่วนท้องถิ่นประเมินภาษีผิดพลาด ให้ผู้บริหารท้องถิ่นสั่งให้ดอกเบี้ยแก่ผู้ได้รับคืนเงินในอัตราร้อยละ 1 ต่อเดือน หรือเศษของเดือนของเงินที่ได้รับคืนโดยไม่คิดทบต้น นับแต่วันที่ยื่นคำร้องขอรับคืนเงินจนถึงวันที่คืนเงิน แต่ต้องไม่เกินจำนวนเงินที่ได้รับคืน
5. ถ้าผู้ยื่นคำร้องไม่มารับเงินคืนภายใน 1 ปี นับแต่วันที่ได้รับแจ้ง ให้เงินนั้นตกเป็นขององค์กรปกครองส่วนท้องถิ่น

18. บทกำหนดโทษ

1. ผู้ใดขัดขวางการปฏิบัติหน้าที่ของพนักงานสำรวจตามมาตรา 28 หรือมาตรา 29 หรือของผู้บริหารท้องถิ่นหรือเจ้าหน้าที่ซึ่งผู้บริหารท้องถิ่นมอบหมายตามมาตรา 63 (3) หรือ (4) ต้องระวางโทษจำคุกไม่เกิน 6 เดือน หรือปรับไม่เกิน 10,000 บาท หรือทั้งจำทั้งปรับ
2. ผู้ใดไม่ปฏิบัติตามหนังสือเรียกของผู้บริหารท้องถิ่น ตามมาตรา 29 หรือของพนักงานประเมินตามมาตรา 45 หรือหนังสือเรียกหรือคำสั่งของผู้บริหารท้องถิ่นหรือเจ้าหน้าที่ซึ่งผู้บริหารท้องถิ่นมอบหมายตามมาตรา 63 (1) หรือ (2) ต้องระวางโทษปรับไม่เกิน 2,000 บาท
3. ผู้ใดไม่แจ้งการเปลี่ยนแปลงการใช้ประโยชน์ที่ดินหรือสิ่งปลูกสร้างตามที่กำหนดไว้ใน มาตรา 33 ต้องระวางโทษปรับไม่เกิน 10,000 บาท
4. ผู้ใดขัดขวางหรือไม่ปฏิบัติตามคำสั่งของผู้บริหารท้องถิ่นตามมาตรา 62 หรือทำลาย ย้ายไปเสีย ซ่อนเร้น หรือโอนไปให้แก่บุคคลอื่นซึ่งทรัพย์สินที่ผู้บริหารท้องถิ่นมีคำสั่งให้ยึด หรืออายัด ต้องระวางโทษจำคุกไม่เกิน 1 ปี หรือปรับไม่เกิน 20,000 บาท หรือทั้งจำทั้งปรับ
5. ผู้ใดไม่ปฏิบัติตามหนังสือเรียกของคณะกรรมการพิจารณาอุทธรณ์การประเมินภาษีตาม มาตรา 80 ต้องระวางโทษปรับไม่เกิน 2,000 บาท
6. ผู้ใดแจ้งข้อความอันเป็นเท็จหรือนำพยานหลักฐานอันเป็นเท็จมาแสดงเพื่อหลีกเลี่ยงการเสียภาษี ต้องระวางโทษจำคุกไม่เกิน 2 ปี หรือปรับไม่เกิน 40,000 บาท หรือทั้งจำทั้งปรับ



7. ในกรณีที่ผู้กระทำความผิดเป็นนิติบุคคล ถ้าการกระทำความผิดของนิติบุคคลนั้นเกิดจากการสั่งการหรือการกระทำของกรรมการ หรือผู้จัดการ หรือบุคคลใดซึ่งรับผิดชอบในการดำเนินงานของนิติบุคคลนั้น หรือในกรณีที่บุคคลดังกล่าวมีหน้าที่ต้องสั่งการหรือทำการและละเว้นไม่สั่งการหรือไม่กระทำการจนเป็นเหตุให้นิติบุคคลนั้นกระทำความผิด ผู้นั้นต้องรับโทษตามที่บัญญัติไว้สำหรับความผิดนั้นๆ ด้วย

ความผิดตามข้อ 1 , 2 , 3 และ 5 ให้ผู้บริหารท้องถิ่นหรือผู้ซึ่งผู้บริหารท้องถิ่นมอบหมายมีอำนาจเปรียบเทียบกำหนดค่าปรับได้ และเมื่อผู้กระทำความผิดชำระเงินค่าปรับตามจำนวนที่เปรียบเทียบภายใน 30 วัน ให้ถือว่าคดีเลิกกัน ถ้าผู้กระทำความผิดไม่ยินยอมตามที่เปรียบเทียบ หรือเมื่อยินยอมแล้วไม่ชำระเงินค่าปรับภายในระยะเวลาที่กำหนด ให้ดำเนินคดีต่อไป

เงินค่าปรับที่ได้จากการเปรียบเทียบตามพระราชบัญญัตินี้เกิดขึ้นในเขตองค์กรปกครองส่วนท้องถิ่นใดให้ตกเป็นรายได้ขององค์กรปกครองส่วนท้องถิ่นนั้น

ประโยชน์ที่ได้รับ



เสริมสร้างความเป็นรสนม



ลดความลักลั่นในการจัดเก็บภาษีโรงเรือนฯ และภาษีบำรุงท้องที่



ฐานภาษีมีความเป็นปัจจุบันและสากล



กระตุ้นให้มีการใช้ประโยชน์ที่ดิน



สนับสนุนให้เกิดการกระจายการถือครองที่ดิน



ส่งเสริมกระบวนการกระจายอำนาจไปสู่ อปท.



ในระยะยาว อปท. มีงบประมาณพอเพียงในการพัฒนาท้องถิ่น

พระราชบัญญัติภาษีที่ดินและสิ่งปลูกสร้าง
เรื่อง หลักเกณฑ์และวิธีการคำนวณการยกเว้นภาษีที่ดินและสิ่งปลูกสร้าง
กรณีเป็นเจ้าของที่ดินเป็นบุคคลธรรมดา

หน้า ๑๔

เล่ม ๑๓๖ ตอนพิเศษ ๑๖๒ ง

ราชกิจจานุเบกษา

๒๖ มิถุนายน ๒๕๖๒

ประกาศกระทรวงการคลัง

เรื่อง หลักเกณฑ์และวิธีการคำนวณการยกเว้นมูลค่าของฐานภาษีที่ดินและสิ่งปลูกสร้าง
ซึ่งเจ้าของเป็นบุคคลธรรมดาใช้เป็นที่อยู่อาศัยและมีชื่ออยู่ในทะเบียนบ้าน
ตามกฎหมายว่าด้วยการทะเบียนราษฎร

อาศัยอำนาจตามความในมาตรา ๖ วรรคหนึ่ง และมาตรา ๔๑ วรรคสาม แห่งพระราชบัญญัติ
ภาษีที่ดินและสิ่งปลูกสร้าง พ.ศ. ๒๕๖๒ รัฐมนตรีว่าการกระทรวงการคลัง จึงกำหนดหลักเกณฑ์และวิธีการ
คำนวณการยกเว้นมูลค่าของฐานภาษี ดังต่อไปนี้

ข้อ ๑ กรณีที่ดินและสิ่งปลูกสร้างที่เจ้าของเป็นบุคคลธรรมดาใช้เป็นที่อยู่อาศัยและมีชื่อ
อยู่ในทะเบียนบ้านตามกฎหมายว่าด้วยการทะเบียนราษฎรให้นำมูลค่าของที่ดินและสิ่งปลูกสร้างนั้น
หักด้วยห้าสิบล้านบาท หากมูลค่าของฐานภาษีที่คำนวณได้ดังกล่าวมีมูลค่าน้อยกว่าหรือเท่ากับศูนย์
ให้มูลค่าของฐานภาษีดังกล่าวเท่ากับศูนย์

ข้อ ๒ กรณีสิ่งปลูกสร้างที่เจ้าของเป็นบุคคลธรรมดาใช้เป็นที่อยู่อาศัยและมีชื่ออยู่ในทะเบียนบ้าน
ตามกฎหมายว่าด้วยการทะเบียนราษฎรให้นำมูลค่าของสิ่งปลูกสร้างนั้นหักด้วยสิบล้านบาท หากมูลค่าของ
ฐานภาษีที่คำนวณได้ดังกล่าวมีมูลค่าน้อยกว่าหรือเท่ากับศูนย์ ให้มูลค่าของฐานภาษีดังกล่าวเท่ากับศูนย์

ข้อ ๓ ประกาศนี้ให้ใช้บังคับตั้งแต่วันประกาศในราชกิจจานุเบกษาเป็นต้นไป

ประกาศ ณ วันที่ ๒๑ มิถุนายน พ.ศ. ๒๕๖๒

อภิศักดิ์ ตันติวรวงศ์

รัฐมนตรีว่าการกระทรวงการคลัง

ขั้นตอนการให้บริการจัดเก็บภาษีที่ดินและสิ่งปลูกสร้าง และภาษีป้าย

กระบวนการให้บริการ	ขั้นตอนการให้บริการ	ระยะเวลาการให้บริการ
	ภาษีที่ดินและสิ่งปลูกสร้าง และ ภาษีป้าย	
<p>การจัดเก็บภาษีที่ดินและสิ่งปลูกสร้าง ภาษีป้าย</p> <p><u>วัตถุประสงค์</u></p> <p>1. เพื่อปรับปรุงงานบริการของเทศบาลให้ไม่มีขั้นตอนการปฏิบัติงานเกินความจำเป็นและปรับปรุงการบริการให้ดียิ่งขึ้น</p> <p>2. เพื่อปรับปรุงคุณภาพและความพึงพอใจของประชาชนให้อยู่ในระดับที่ยอมรับได้</p> <p>3. เพื่อให้ประชาชนได้รับการอำนวยความสะดวก และได้รับการตอบสนองความต้องการ</p> <p>4. เพื่อปรับปรุงกระบวนการการจัดเก็บภาษี</p>	<p>1. ผู้เสียภาษียื่นเอกสารต่อเจ้าหน้าที่เพื่อรับบัตรคิวเข้ารับบริการ</p> <p>- หนังสือแจ้งประเมินภาษีที่ดินและสิ่งปลูกสร้าง (ภ.ด.ส.6)</p> <p>- ยื่นแบบแสดงรายการภาษีป้าย ภป. 1 พร้อมกรอกแบบฟอร์มเรียบร้อยแล้ว</p> <p>2. เจ้าหน้าที่ตรวจสอบความถูกต้องของเอกสารพร้อมแจ้งยอดประเมินค่าภาษี หากเกินกำหนดต้องชำระเงินเพิ่มตามกฎหมาย</p> <p>3. รับ ชำ ร ะ ภา ษี แ ล ะ อ อ ก ไบ เ ส รี่ ร ับ เ จ ิน</p>	<p>1 นาที</p> <p>2 นาที</p> <p>(กรณีชำระเงินทันทีในวันยื่นแบบ)</p> <p>2 นาที</p>

ระยะเวลาการให้บริการ : 5 นาที / ราย

คู่มือ

ภาคที่ดินและสิ่งปลูกสร้าง พ.ศ.2562



เทศบาลนครปากเกร็ด

เลขที่ 1 ถนนแจ้งวัฒนะ ตำบลปากเกร็ด อำเภอปากเกร็ด
จังหวัดนนทบุรี 11120
โทรศัพท์: 0 2960 9704-14 ต่อ 310-312
โทรสาร: 02-9609704-14 ต่อ 333



www.pakkretcity.go.th